

96학년도 전기 석 박사프로필



박사학위

◇양규찬(철학박사)=신라 표원의 화염의문담 연구 ▲55년생 ▲세종대 영문학과 졸

◇김시철(철학박사)=현상의 성립에 관한 유식적 탐구 ▲61년생 ▲서울대 영문학과 졸 ▲93.4~일본 국립 연구원으로 국립 경도대학 유식학 연구수

◇양의(철학박사)=밀교형성에서의 종교관유식의 교학적 수용 연구 ▲58년생 ▲보교 불교학과 졸 ▲92~95 명성여고 교부사 근무

◇이기호(철학박사)=법화삼매의 사상 체계 연구 ▲60년생 ▲보교 불교학과 졸

◇박인성(철학박사)=유부의 유위사상에 대한 제비만 연구 ▲55년생 ▲연세대 영문과 졸 ▲87.9~91.2 서울 영동여고 영어사 재직

◇김성현(철학박사)=유구의 중판본의 기원-방정심본의 상응논법을 중심으로 ▲57년생 ▲서울대 철학과 졸 ▲96.3~현재 보교 인도철학과 강사

◇이명우(문학박사)=한국 농민소설의 사적 연구 ▲64년생 ▲보교 국어교육과 졸 ▲94.9~현재 보교 강사

◇채유순(문학박사)=영국 르네상스 비극에 나타난 여주인공들의 전복적 담론-Othello, The Duchess of Malji, King Lear를 중심으로 ▲48년생 ▲중앙대 영어교육과 졸 ▲93~현재 한서대 영문과 대우 조교수

◇신태광(문학박사)=송대서리 연구 ▲61년생 ▲보교 사학과 졸 ▲94~현재 보교 시간 강사

◇김문호(문학박사)=오호시기 호족왕조의 제권에 관한 연구 ▲56년생 ▲보교 사학과 졸 ▲92~현재 보교 국사학과 강사

◇이홍두(문학박사)=조선시대 천인의 신분변동 연구 ▲53년생 ▲홍익대 역사교육과 졸 ▲85.6~86.12 민족문화추진회 국역연구실 전문위원

◇김학택(철학박사)=선형적 지식에 관한 연구 ▲59년생 ▲보교 철학과 졸 ▲94.3~현재 대전대 철학과 전임강사

◇유승중(철학박사)=중국 고대의 천관 연구 ▲55년생 ▲보교 철학과 졸 ▲

94.3~현재 대전대 전임강사

◇강원근(교육학박사)=한국의 대학총장 선임에 관한 연구 ▲43년생 ▲국민대 행정학과 졸 ▲81.9~현재 전주교대 교수

◇장환(행정학박사)=한국의 기초과제자료 산출체계에 관한 연구 ▲44년생 ▲성균관대 법학과 졸 ▲96 한국조세연구원 파견

◇채용식(행정학박사)=한국 국제관광정책의 효과성에 관한 연구 ▲58년생 ▲경기도 관광경영학과 졸 ▲96.10 현재 한국행정학회 정회원

◇오윤성(법학박사)=군부대 폭행에 관한 피해자적 연구-상호작용적 관점을 중심으로 ▲57년생 ▲국립사법학교 졸 ▲95.2 육군본부 인사참모부 인사운영처 보좌관

◇이호성(문학박사)=쁘띠부르주아의 계급 형성에 대한 연구 ▲56년생 ▲충남대 사회학과 졸 ▲85.9~96.2 충남대 사회학과 시간강사

◇김성현(경제학박사)=환경규제가 제조업에 미치는 영향에 관한 연구 ▲62년생 ▲보교 경제학과 졸 ▲93.6~현재 경주대 강사

◇최범수(경제학박사)=환율변동이 시장가격에 미치는 영향 분석 ▲62년생 ▲보교 경제학과 졸 ▲94~95 중앙전문대 경제학과 강사

◇박근수(경제학박사)=탄소세의 가격효과 분석 ▲59년생 ▲보교 경제학과 졸 ▲95.9~현재 서울대 법학과 졸 ▲96.10~현재 한국은행 은행감독원 감사제1국 근무

◇김영문(경영학박사)=해상운송인의 면책사유와 해상보험의 담보범위에 관한 연구 ▲65년생 ▲보교 무역학과 졸 ▲96~현재 대신경제연구소 제직중

◇이태무(경영학박사)=중동지역 무역관습에 관한 연구-신용장 거래관습을 중심으로 ▲58년생 ▲보교 무역학과 졸 ▲89~현재 보교 세무대 등 출강

◇박현희(경영학박사)=수출지원보조에 관한 실증적 연구-WTO 보조금규제 조치에 관한 협정을 중심으로 ▲63년생 ▲단국대 무역학과 졸 ▲96.9~현재 단국대 상경대학 강사

◇김중길(경영학박사)=분석적 검토 절차에서 제공받은 설명에 대한 독립감사인의 개연성 판단 ▲48년생 ▲연세대 경영학과 졸 ▲96.10~현재 세종대 회계학과 부교수

◇김강추(문학박사)=지역중심도시의 생활권 체계에 관한 연구-영동지방을 중심으로 ▲50년생 ▲서울대 지리교육과 졸 ▲83.9~현재 관동대 지리교육과 부교수

◇신호중(이학박사)=한국경제의 경기전환점 예측을 위한 통계적 방법에 관한 연구 ▲57년생 ▲보교 통계학과 졸 ▲94.12~현재 재정경제원 예산실 근무

◇윤종욱(이학박사)=순수출생과정에 대한 조건부추정의 효율성에 관한 연구 ▲60년생 ▲보교 통계학과 졸 ▲88.9~현재 경기대 응용통계학과 강사

◇김중우(이학박사)=다수이상치 식별을 위한 2단계 과정에 관한 연구 ▲57년생 ▲한양대 수학과 졸 ▲88.3~현재 재주교대 부교수

◇이명기(문학박사)=수목한지의 열화 특성에 관한 연구 ▲63년생 ▲원광대 임학과 졸 ▲96.9~현재 원광대 임학과 강사

◇김성호(이학박사)=Pseudomonas Cepacia AF 균주가 생산하는 신규 항진균성 Cyclic Lipopeptide, Cepacidine A ▲57년생 ▲공주사범대 생물학과 수석 졸 ▲92.9~현재 제천제대 연구개발팀 선임연구원

◇이승직(공학박사)=전자자극을 이용한 점자인식장치의 개발에 관한 연구 ▲60년생 ▲명지대 전자공학과 졸 ▲95.3~현재 대전전문대 전자통신과 전임강사

◇송영우(공학박사)=직교결전 마이크로로스트림 다이올 베일안테나의 FDTD에 의한 해석 ▲59년생 ▲보교 전자공학과 졸 ▲89.4~현재 한국기체연구원 전임연구원

◇이용구(공학박사)=퍼지-신경회로망과 신경회로망을 이용한 비선형 시스템의 혼란동정과 제어방식 ▲63년생 ▲보교 전기공학과 졸 ▲96.9~현재 보교 전기전자공학부 강사

◇이강재(공학박사)=유사정보 추출을 위한 관계 데이터베이스 관리 시스템의 사례기반 추론 메커니즘 ▲59년생 ▲보교 전자계산학과 졸 ▲86.4~현재 수원전문대 전자계산과 조교수

◇김용수(공학박사)=객체 지향 개념을 적용한 온라인 성능 관리 시스템의 설계 ▲52년생 ▲부산대 물리학과 졸 ▲90.2~95.12 보교 컴퓨터공학과 시간강사

◇김용준(공학박사)=합수논리언어의 효율적인 실행방법에 관한 연구 ▲65년생 ▲보교 수학과 졸 ▲92.3~현재 김천

전문대 사무자동화와 조교수

◇함중길(공학박사)=방전캡의 비선형 모델링에 의한 안정기와 조명 시스템의 설계 및 특성 연구 ▲56년생 ▲한양대 전기공학과 졸 ▲88~현재 생산기술연구원 선임연구원

◇정준식(공학박사)=관형복부판의 극한전단거동에 관한 실험 연구 ▲37년생 ▲서울대 토목공학과 졸 ▲95.8~현재 (주)태화엔지니어링 근무

◇서흥석(공학박사)=토석류의 이동과 퇴적에 관한 연구 ▲63년생 ▲보교 토목공학과 졸 ▲92.9~현재 금오공대 토목공학과 시간강사

◇이은수(공학박사)=보강토체 구성재료로 이용되는 화강토의 적용성 평가 ▲45년생 ▲한양대 토목공학과 졸 ▲95.10~현재 한국건설구조안전연구원 원장

◇송현(공학박사)=The Moding of Hypothetical Dopamine Receptor and the Determination of Crystal Structure of Antipsychotic Antagonists ▲64년생 ▲보교 화공과 졸

◇김영전(공학박사)=소 프로세스 트릭신의 정제 및 특성과 cDNA의 염기서열 ▲57년생 ▲보교 식품공학과 졸 ▲95.8~현재 용인대 식품영양학과 강사

◇이강민(공학박사)=선호중속을 허용하는 다속성 의사결정문제의 대화형 접근방법의 개발 ▲57년생 ▲대전공대 산업공학과 졸 ▲전주대 산업공학과 조교수

◇이정옥(가정학박사)=의복의 일체형상에 영향을 미치는 요인 ▲62년생 ▲보교 가정교육과 졸 ▲96.8~현재 광주대 의상학과 강사

◇송미영(가정학박사)=소비자시장의 가격변동과 가격비교탐색의 구매이력 ▲65년생 ▲성균관대 가정관리학과 졸 ▲94~현재 보교성균관대 강사

◇김영해(한의학박사)=신유 호도약침 자극이 신경조직에서 항산화 효과에 미치는 영향 ▲64년생 ▲보교 한의학과 졸 ▲89.4~96.9 지성 한의원장

◇김선희(한의학박사)=삼승고 녹음악침이 백서의 난소적출로 변화된 여성 Hormone 및 골다공증에 미치는 영향 ▲64년생 ▲보교 한의학과 졸 ▲95~현재 화신 한의원장

◇김용우(한의학박사)=중년,삼초수의 녹음악침 자극이 mouse의 면역기능회복에 미치는 영향 ▲63년생 ▲보교 한의학과 졸 ▲96.7~현재 부산 동서한방병원 진료부장

◇이은홍(한의학박사)=기해,신수혈의 인신약침이 glucocorticoid 투여 Mouse의 면역반응에 미치는 영향 ▲65년생 ▲보교 한의학과 졸 ▲89.4~현재 정심 한의원장

◇장준혁(한의학박사)=황백 및 위령선약침이 흰쥐의 lipopolysaccharide 유발 관절염의 IL-0 발현억제에 미치는 영향 ▲66년생 ▲보교 한의학과 졸 ▲95.3~현재 서울대 의과대학 임상연구실

◇김기욱(한의학박사)=회침이 가토의 혈관내피세포성 이원인자에 미치는 영향 ▲65년생 ▲보교 한의학과 졸 ▲96.3~현재 보교 한의학과 강사

◇최준혁(한의학박사)=사군자탕 및 사물탕이 Methotrexat으로 유도된 흰쥐의 면역기능 저하에 미치는 영향 ▲67년생 ▲보교 한의학과 졸 ▲95.3~현재 보교 한의학과 시간강사

석사학위

대학원

△박하림=삼지작법에 있어 인의 오류에 관한 연구

△박목미=근어의 보형심원가 연구

△박정환=인도초기불교의 전통성상사상 연구

△박계희=연구법에 의한 공사상과 중도론 연구

△김동두=전태지의 사후사상에 관한 연구

△조일문=유정의 삼귀의 연구

△김승호=해비즈라 탄프리의 밀교사상-프라이나짜리아의 요가리드나팔라를 중심으로-

△김준호=불전에 나타난 오장체계 연구

△박성순=법자호란 관련 서사문학에 나타난 전쟁과 그 의미

△최명선=해명제이 작품에 나타난 성(Gender)의 양상

△이명희=Wordsworth의 시에 나타난 신비적경험에 관한 연구-The prelude를 중심으로-

△오세령=A Minimalist Approach to the WH-QP Scope Interaction

△김성준=영어 복합어 형성의 형태론적 분석

△김영우=E.T.A.Hoffmann의 'Der goldene Topf'(황금항아리) 연구

△김영준=중문소설 경문 작품을 통해 본 고려시대 전기 무신란 이전 삼대문법문학에 나타난 사상적 지향과 특색

△유미나=복산 김수철의 회화

△정성희=삼계사 불화의 연구

△김현정=순-고종가 목란화 연구

△김현권=청말 상해화둥이 조선말-근대에 미친 영향에 관한 연구

△김봉준=의미론적 관점에서 본 출(Hume)-무의미론적 귀결-

△김홍철(문학박사)=회침이 가토의 혈관내피세포성 이원인자에 미치는 영향 ▲65년생 ▲보교 한의학과 졸 ▲96.3~현재 보교 한의학과 강사

◇최준혁(한의학박사)=사군자탕 및 사물탕이 Methotrexat으로 유도된 흰쥐의 면역기능 저하에 미치는 영향 ▲67년생 ▲보교 한의학과 졸 ▲95.3~현재 보교 한의학과 시간강사

△이민아=한국영화에서 컴퓨터 그래픽스를 이용한 특수효과 연구

△신혜원=한국 가면극의 활동구조 구축과 희극적 해체 양상 연구

△홍은지=굿판의 상호작용 연구

△김정수=페터슈만 작품에 나타난 인형의 이용방법 연구

△진운환=칸토르의 생체모방적 연구양식에 관한 연구-'빌로폴 빌로폴'을 중심으로-

△허인영=칼라 네가티브 필름 현상에 관한 연구

△방승현=한국영화 제작 시스템의 Digitalization 연구

△김정환=어울항만에 관한 연구

△이강신=컴퓨터 범죄의 형법적 고찰

△서창훈=무코의 근대공공의 권력정치-주요 권력어원에 대한 비판적 접근을 위하여-

△윤영록=자생집단을 통한 주민참여의 활성화 방안 연구

△이충호=지방재정의 개선방안에 관한 연구-과천시를 중심으로-

△이준호=지방자치단체의 제3섹터 활성화 방안 연구

△이강희=한국 관료 부패 방지에 관한 연구

△최성우=한국 수사권 체계의 문제점과 개선방안에 관한 연구

△태정현=기업의 투자표현에 따른 주가반응에 관한 연구

△김정석=한국제조기업의 해외직접투자 결정요인에 관한 실증적 연구

△김두현=구마전 부정부패탐색에 영향을 미치는 결정차별의 효과에 대한 실증 연구-신형 승용차를 중심으로-

△신용홍=원산지 단서기 소비자의 제품평가에 미치는 영향에 관한 연구

△윤대진=성적소구광고의 유형에 따른 광고효과비교에 관한 연구-상표 표시를 중심으로-

△강경진=광고 포맷 결정 변수에 관한 연구-성역할 정체감을 중심으로-

△김성철=한국자동차산업의 수출경쟁력 결정요인에 관한 연구

△임은정=무연물매의 발생원인에 관한 연구

97학년도 학기신규 교수프로필



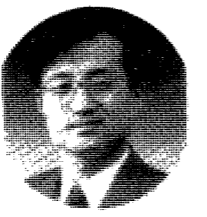
김상현



정병준



한용수



송민규



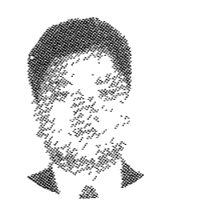
이성량



정덕훈



이재진



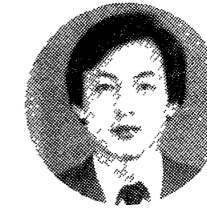
송명호



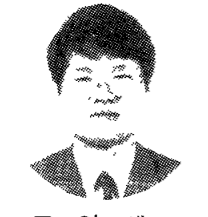
이용규



최병석



김대열



문영세



김설자



서정일



정원균



박용범



김한식



김기식



김수근



사공정규



이종민

▲김상현(인문학부 한국불교사)= △학사-경상대 입학 △석사-단국대 사학 △박사-동국대 사학 △90년 문학박사 취득 ▲정병준(인문학부 동양중·고사)= △학사-동국대 사학 △석사-동국대 사학 △박사-일본 경도대 동양사학 △95년 문학박사 취득 ▲한용수(중어중문학과 중국어학)= △학사-동국대 중어중문학과 △석사-중국 연변대 중국어학부 △박사-중국 상해사범대 중문학부 △95년 문학박사 취득 ▲송민규(반도체과학과 ASIC설계)= △학사-서울대 전자공학 △석사-서울대

전자공학 △박사-서울대 전자공학 △93년 공학박사 취득 ▲이성량(아시아지역학부 동남아시아/남아시아)= △학사-버클리대 경제학 △석사-콜롬비아대 경제학 △박사-콜롬비아대 경제학 △86년 경제학 박사 취득 ▲정덕훈(경영학부 MIS)= △학사-조지아주립대 경영학과 △석사-조지아주립대 정보공학 △박사-조지아주립대 정보관리학 △96년 정보관리박사 취득 ▲이재진(전자·전기공학부 통신공학)= △학사-연세대 전자공학 △석사-Michigan대(Ann Arbor)전자공학 및 컴퓨터학 △박사-Gorgia 공대 전자 및 컴퓨터공학 △94년 공학박사 ▲송명호(기계공학과 열공학)= △학사-서울대 기계공학 △석사-서울대 기계공학 △박사-Purdue University 기계공학 △95년 공학박사 ▲이용규(정보산업학부 컴퓨터공학)= △학사-동국대 컴퓨터공학 △석사-한국과학기술원 전산학 △박사-시라큐스대 전산학 △96년 전산학 박사 ▲최병석(정보산업학부 정보통신)= △학사-서울대 전자공학 △석사-Fairleigh Dickinson대 전자공학 △박사-Polytech-

nic대(뉴욕)전자공학 △94년 공학박사 ▲김대열(미술학부 한국화)= △학사-동국대 미술학(동양화전공) △석사-중국 국립대립사대 미술학과 △84년 예술학 석사 ▲문영세(법정부 재무행정)= △학사-서울대 경제학 △석사-서울대 행정학 △박사-서울대 행정학 △95년 행정학 박사 ▲김설자(간호학부 기초간호학)= △학사-연세대 간호학 △석사-연세대 간호학 △박사-캘리포니아대(샌프란시스코)간호학 △95년 간호학 박사 ▲서정일(경주병원 내과)= △학사-영남대 의학 △석사-영남대 의학 △박사-영남대 의학 △88년 의학사 ▲정원균(경주병원 상해외과)= △학사-서울대 의학 △석사-서울대 의학 △97년 2월 의학석사 예정 ▲박용범(포항병원 정형외과)= △학사-중앙대 의학 △석사-서울대 의학 △97년 2월 의학석사 예정 ▲김한식(포항병원 신경외과)= △학사-중앙대 의학 △석사-중앙대 의학 △95년 의학석사 취득 ▲김기식(포항병원 이비인후과)= △학사-부산대 의학 △석사-동아대 의학 △96년 의학석사 취득 ▲김수근(포항병원 예방의학과)= △학사-한양대 의학 △석사-카톨릭대 의학 △박사-한양대 의학 박사과정 6학기 수료 △93년 의학석사 취득 ▲사공정규(포항병원 정신과)= △학사-영남대 의학 △석사-영남대 의학 △박사-영남대 의학(박사 4학기 수료) △92년 의학석사 취득 ▲이종민(포항병원 재활의학과)= △학사-서울대 의학 △석사-서울대 의학 △94년 의학석사 취득

▲김영환=Ka-Band 용 Power PM-HEMT 제작연구 ▲이문규=전력용 GaAs MESFET을 이용한 X-band용 전력모듈의 설계 및 제작연구 ▲김성수=ISM-band GaAs MMIC 전력증폭기의 설계 및 제작연구 ▲정병준=CMP 공정을 이용한 Sub-Micron의 다층구리배선 제작 연구 ▲이인재=마이크로스트립 Biconical Slot 안테나 구현 ▲조대순=LVQ를 이용한 RBF 동화기의 수렴을 개선 ▲신종필=MPEG-2 인코더를 위한 VLC 모듈의 설계와 VHDL 시뮬레이션 ▲황순명=ACK 2-패스 SPARC 코드 최적화기의 설계 및 구현 ▲신종필=결합이 허용되는 독립이전 트루를 이용한 집합 타지 시스템 ▲윤영식=Em 트리를 이용한 개선된 SPARC 코드 생성 ▲박철환=스위칭 함수를 이용한 3상 인버터의 모델링 및 특성 해석 ▲조영호=가변구조 시스템을 기반으로 한 신경망 제어 알고리즘의 개발 ▲김 호=음악이 존재하는 공간에서 능동소음제거를 위한 알고리즘 개발 ▲사상현=SF6 가스의 전기 및 부차 특성에 관한 연구 ▲정호준=효율적 피치 추출을 이용한 가변전송률 음성 부호화의 개발 ▲최 현=관형의 열개관과 복부반의 형상이 복부반의 임계응력에 미치는 영향 ▲김영진=콘크리트 충전 각형강관 단주의 내력에 관한 실험적 연구 ▲유재남=동물세포배양에 의한 수두 바이러스 생산 및 증식모형에 관한 연구 ▲신희중=PAN계 활성탄소성유에 의한 SO2흡착 및 활성탄에 의한 NOx 흡착 특성에 관한 연구 ▲김창식=리튬 폴리머 전지용 복합 카본 전극에 관한 연구 ▲신상범=폴리이미드계 절소분리막 제조에 관한 연구 ▲정성운=제품이상을 고려한 회분식 공정에서의 중간 저장소 설계 ▲김태인=로타리칼린 소각로에 대한 조립지원 전문가 시스템 개발 ▲이종선=회분식 공정의 불확실 인자를 고려한 중간 저장소 해석 ▲심우창=김지 젖산균의 숙신산 생성 ▲송주영=참깨의 복원조건이 참기름의 산화안정성과 향미특성에 미치는 영향 ▲이병삼=동결건조기의 자동제어 및 동결건조 조건이 식품의 물리적 성질에 미치는 영향 ▲신정환=관체내 흡수의 전기 영동 패턴에 의한 김지 젖산균의 분류학적 비교 ▲임승룡=Sreptomycetes eurythermus St-1702에서 얻은 효모세포용 효소의 형태학적 관찰 및 특성 ▲이민수=다기준 의사결정방법을 응용한 효모생산장식에서의 작업순서 결정 ▲김동민=Just-In-Time의 효모생산시스템에서의 감관운영 개선 방안 ▲유영준=단계 분배시스템에서의 동적 발주계획 수립 방안 ▲김병규=ZigZag 밀링에서의 가공방향 결정을 위한 기하학적 연구 ▲윤정미=불리언 절의어 재구성에서의 초기입력자료의 변화에 따른 의사결정이나 무의 학습 성능 감소 분석 ▲이대식=자동화된 신경망 설계를 통

한 다층신경망의 학습방법에 관한 연구 ▲김종필=유전자 알고리즘을 이용한 신경망의 설계-신용평가에의 적용- ▲고충남=공정순서와 셀배치를 고려한 부품군 형성에 있어서의 신경회로망 응용 ▲맹선숙=용접시간강이 가토의 열관류 계수에 미치는 영향 ▲한기선=백하수소 황산화 황산과 amino acid의 분포에 관한 실험적 연구 ▲정영호=고지방성 식이로 인한 백서의 고지혈증에 공하방미 미치는 영향 ▲이우현=중도 추출액이 폐조직에서 Oxidant에 의한 세포 손상에 미치는 영향 ▲김광익=백서의 고지혈증에 참깨추출물이 미치는 영향 ▲정찬환=Alloxan 및 IL-1β처리 당뇨병 마우스의 췌장 glucokinase 및 hexokinase에 대한 비파괴적 효과에 관한 연구 ▲김시철=목욕기에 관한 문헌적 연구 ▲파익훈=정간산의 급성 Ethanol 중독에 의한 혈류의 간순상에 미치는 영향 ▲최은정=소혈항원인 실험적 뇌경색 환자의 국소뇌혈류량 및 경색 면적에 미치는 영향 ▲원정환=고진동자가 Galactosamine으로 유발한 혈류의 간순상에 미치는 영향 ▲오하석=숙지황고삼탕이 Streptozotocin으로 유발된 혈류의 실험적 당뇨에 미치는 영향 ▲김영철=항공과 경락의 상관성에 관한 연구 ▲박종필=황백어탕 추출물의 B-Lymphocyte효과 ▲김영철=황백어탕 추출물의 당당류의 함양작용 ▲이금배=대장의 선종과 암종에서 HSP70과 P53단백의 표현에 관한 연구 ▲최정욱=반복작업공정에 근무하는 근로자의 근골격계 질환과 결핵 ▲이계선=여성 근로자의 자녀 보육시설 및 육아에 관한 연구 ▲김민기=북한통일정책의 관계양상에 관한 연구 ▲김학영=한국군의 정신교육과 북한군의 정치사상교육 비교연구-육군을 중심으로 ▲최병민=한국조직폭력범죄의 실태과 대책에 관한 연구 ▲서의영=한국경찰의 심리성 확보방안에 관한 연구-경찰윤리의식 함양을 중심으로 ▲김경안=한국 학교폭력의 실태분석과 대책에 관한 연구 ▲박종숙=한국소방행정 실태분석과 그 발전방안에 관한 연구 ▲박진효=농촌노인의 빈곤실태와 대책에 관한 연구 ▲박유순=영·유아보육 시설의 운영실태와 개선방안-놀이방과 어린이집의 비교연구 ▲김은자=대학생 자원봉사 학점제 정착 방안에 관한 연구-수혜기관의 실태를 중심으로 ▲육수기=실버타운 개발의 발전방향에 관한 연구-정책적 측면을 중심으로 ▲위경철=국제환경변화에 따른 한반도 통일정책 추진방안에 관한 연구 ▲유현익=증권시장의 외국인 투자한도에 확대가 추가지수에 미치는 영향-1, 2, 3차 한도 확대를 중심으로 ▲이홍주=한국신발산업의 국제 경쟁력 제고방안 ▲김경철=한국기업의 대 캐나다 투자 환경에 관한 고찰 ▲홍두표=한국건설업 일용노동자의 노동문제와 취업특성에 관한 연구-고양 화정지구 일용노동자를 중심으로 ▲송건호=국제경쟁력 변화에 따른 한국기업문화의 특성에 관한 연구-현대 ▲상성-엘지·대우의 사례를 중심으로 ▲임재훈=노동자의 임금만족 결정요인과 조직행태 관계에 관한 연구-사기업 노동자를 중심으로

▲김영환=군조직내 커뮤니케이션 개선방안에 관한 연구-육군 보병 대대급을 중심으로 ▲이종삼=경력개발제도에 관한 실증적 연구-군무원을 대상으로 ▲정재은=신용카드 사용자의 구매행동 및 카드 선택기준에 관한 연구 ▲김영환=조분제 시장 세분화 전략에 관한 연구-private banking을 중심으로 ▲김승규=기업이미지가 구매결정에 미치는 영향에 관한 실태조사-향수제조 회사를 중심으로 ▲안규환=조분제 시장의 경쟁력 제고 방안에 관한 연구 ▲김영환=케이팝 화장품 소비자의 구매사태에 관한 실증적 연구-서울 지역거주자를 중심으로 ▲소충영=한국주택은행 민영화 추진 방안에 관한 연구 ▲이희아=기업의 지적 재산권 효율적 관리방안 ▲김성미=한국기업의 국제경영인력 양성 실태에 관한 연구 ▲신승호=무역업체의 EDI이용 만족도에 관한 연구 ▲김희웅=러시아·중국의 국방기술의 민주진화에 대한 비교연구 ▲김영환=사법부조직에서의 간접배배에 관한 연구 ▲김영준=군인연금 특별회계 저자 해소방안에 관한 연구 ▲이충삼=금융소득종합과세에 관한 연구 ▲고재근=지역발전을 위한 관광정책 개발에 관한 연구-담양군 특화사업을 중심으로 ▲홍규환=수출자유지역의 관리개선에 관한 연구-외산수출자유지역의 사례분석 ▲김기수=지방공무원의 사기제고방안 연구-경상남도 시·군 공무원을 중심으로 ▲박종필=신세대 병사의 사기에 관한 영향요인분석 ▲이영환=한국 사회체육 행정의 개선 방안 ▲신민호=4차화담이 흡연도 감소에 미치는 영향과 대응분석 ▲박재일=한국주요노조운동의 조직발전-연대활동과 연대조직의 발전을 중심으로 ▲장병순=전원주택의 입지선정과 취득방안에 관한 연구 ▲이영환=한국노인주택사업의 문제점과 개선방안 ▲김진우=전원주택단지 개발에 따른 문제점 및 개선방안에 관한 연구-수도권지역을 중심으로 ▲정유석=제주지역 관광개발의 개선방안에 관한 연구 ▲이성수=SILVER 산업의 현황과 SILVER TOWN에 대한 연구-노인 전용 주택 시설을 중심으로

(4면이 이어)

▲유성찬=우리나라 물류비용 절감에 관한 연구-수송비용을 중심으로 ▲조성재=통화선물시장의 헷징에 관한 실증적 연구-시간 가변적 헷징모형을 중심으로 ▲구자영=법인세기간배분회계에 관한 연구 ▲이은경=회계정보의 이용에 있어 사후인식효과에 관한 연구-기업도산예측을 중심으로 ▲김진경=연결재무제도의 정보효과에 관한 실증적 연구 ▲오병동=회계정보방과 인지양식이 의 사결정에 미치는 영향 ▲백재욱=정보제시순서가 신빙수정에 미치는 영향에 관한 연구-감사과업을 중심으로 ▲송희정=Some Invariants of Finitely Generated Modules ▲권덕환=Pseudoconvex Domains with C-Boundary ▲송정은=6H-Sic Pn 접합 다이오드 제작에 관한 연구 ▲고보훈=MBE로 성장된 Zinc Blende GaIn의 물리적 특성에 관한 연구 ▲정선미=EQCM을 이용한 폴리피롤의 전기화학적 합성 메카니즘 및 이온교환 연구 ▲김태영=바닥 상태의 형태가 다양한 케텐화합물의 광반응에 미치는 영향 ▲임대진=기억소자용 폴리우레탄의 합성과 물성에 관한 연구 ▲김정민=세라믹 필리터 리간드를 팔라듐(II)아미드 화합물의 합성과 반응성 연구 ▲김은주=총화원 자료에서의 무응답 보정에 관한 연구 ▲최정희=모수적교화와 최우추정치의 근사추정 ▲김지현=우도함수의 일반화 접근근개에 관한 기호화 계산 ▲국세정=단순회귀 모형에서의 Calibration에 추정량들의 비교 연구 ▲차영호=이진반응 로지스틱 회귀모형에서의 변수선택방법에 관한 연구 ▲조재영=비모수회귀모형에서 고차커널(Kernel) 추정량에 관한 비교연구 ▲안진연=로지스틱모형하에서 효율적인 다단계 이상치 검색방법 ▲손승기=도시근교림의 식생구조 및 동태에 관한 연구-서울지역을 중심으로 ▲김민형=갈색부후균 Tyromyces Palustris의 근체흡착 및 축적에 의한 카드뮴과 구리화합물의 제어능 규명 ▲윤세영=Cyanoethal에 의한 저지용 섬유유 화학적 개질 효과에 관한 연구 ▲박영규=환경요인인 송충알벌 Trichogramma dendrolimi(Hymenoptera: Trichogrammatidae)의 발생, 수명, 산란, 우화 및 사망률에 미치는 영향 ▲김세권=Phellinus 속근의 배양특성과 형태학적 관찰 및 특성 분석에 의한 근주간 차이 ▲설영진=감자품종개발을 위한 Solanum tuberosum과 Solanum bulbocastanum 간의 세포융합체의 역분 저항성에 관한 연구 ▲박태환=CMOS pass 트랜지스터를 이용한 3차 논리회로의 설계 ▲채연식=MMIC 회로를 위한 X-band HBT 발전기 설계 및 제작 연구

한 다층신경망의 학습방법에 관한 연구 ▲김종필=유전자 알고리즘을 이용한 신경망의 설계-신용평가에의 적용- ▲고충남=공정순서와 셀배치를 고려한 부품군 형성에 있어서의 신경회로망 응용 ▲맹선숙=용접시간강이 가토의 열관류 계수에 미치는 영향 ▲한기선=백하수소 황산화 황산과 amino acid의 분포에 관한 실험적 연구 ▲정영호=고지방성 식이로 인한 백서의 고지혈증에 공하방미 미치는 영향 ▲이우현=중도 추출액이 폐조직에서 Oxidant에 의한 세포 손상에 미치는 영향 ▲김광익=백서의 고지혈증에 참깨추출물이 미치는 영향 ▲정찬환=Alloxan 및 IL-1β처리 당뇨병 마우스의 췌장 glucokinase 및 hexokinase에 대한 비파괴적 효과에 관한 연구 ▲김시철=목욕기에 관한 문헌적 연구 ▲파익훈=정간산의 급성 Ethanol 중독에 의한 혈류의 간순상에 미치는 영향 ▲최은정=소혈항원인 실험적 뇌경색 환자의 국소뇌혈류량 및 경색 면적에 미치는 영향 ▲원정환=고진동자가 Galactosamine으로 유발한 혈류의 간순상에 미치는 영향 ▲오하석=숙지황고삼탕이 Streptozotocin으로 유발된 혈류의 실험적 당뇨에 미치는 영향 ▲김영철=항공과 경락의 상관성에 관한 연구 ▲박종필=황백어탕 추출물의 B-Lymphocyte효과 ▲김영철=황백어탕 추출물의 당당류의 함양작용 ▲이금배=대장의 선종과 암종에서 HSP70과 P53단백의 표현에 관한 연구 ▲최정욱=반복작업공정에 근무하는 근로자의 근골격계 질환과 결핵 ▲이계선=여성 근로자의 자녀 보육시설 및 육아에 관한 연구 ▲김민기=북한통일정책의 관계양상에 관한 연구 ▲김학영=한국군의 정신교육과 북한군의 정치사상교육 비교연구-육군을 중심으로 ▲최병민=한국조직폭력범죄의 실태과 대책에 관한 연구 ▲서의영=한국경찰의 심리성 확보방안에 관한 연구-경찰윤리의식 함양을 중심으로 ▲김경안=한국 학교폭력의 실태분석과 대책에 관한 연구 ▲박종숙=한국소방행정 실태분석과 그 발전방안에 관한 연구 ▲박진효=농촌노인의 빈곤실태와 대책에 관한 연구 ▲박유순=영·유아보육 시설의 운영실태와 개선방안-놀이방과 어린이집의 비교연구 ▲김은자=대학생 자원봉사 학점제 정착 방안에 관한 연구-수혜기관의 실태를 중심으로 ▲육수기=실버타운 개발의 발전방향에 관한 연구-정책적 측면을 중심으로 ▲위경철=국제환경변화에 따른 한반도 통일정책 추진방안에 관한 연구 ▲유현익=증권시장의 외국인 투자한도에 확대가 추가지수에 미치는 영향-1, 2, 3차 한도 확대를 중심으로 ▲이홍주=한국신발산업의 국제 경쟁력 제고방안 ▲김경철=한국기업의 대 캐나다 투자 환경에 관한 고찰 ▲홍두표=한국건설업 일용노동자의 노동문제와 취업특성에 관한 연구-고양 화정지구 일용노동자를 중심으로 ▲송건호=국제경쟁력 변화에 따른 한국기업문화의 특성에 관한 연구-현대 ▲상성-엘지·대우의 사례를 중심으로 ▲임재훈=노동자의 임금만족 결정요인과 조직행태 관계에 관한 연구-사기업 노동자를 중심으로

행정대학원 ▲김종희=성별 임금격차의 유형과 추세에 관한 연구 ▲서문원=재가장애인 복지정책에 관한 연구-장애인 주간보호사업을 중심으로 ▲임효진=공공도서관의 지역인근복지 서비스 증진에 관한 연구-서울특별시시립도서관의 역할을 중심으로 ▲조영준=노인의 건강관리증진을 위한 사회복지정책에 관한 연구-건강관리수단과 효율성분석을 중심으로 ▲강태주=북한인구통계의 복지외식에 관한 연구 ▲한미영=영구임대 아파트 거주가구의 생활실태에 관한 연구 ▲김국현=광고노인복지시설의 운영실태와 개선방안 ▲이계선=여성 근로자의 자녀 보육시설 및 육아에 관한 연구 ▲김민기=북한통일정책의 관계양상에 관한 연구 ▲김학영=한국군의 정신교육과 북한군의 정치사상교육 비교연구-육군을 중심으로 ▲최병민=한국조직폭력범죄의 실태과 대책에 관한 연구 ▲서의영=한국경찰의 심리성 확보방안에 관한 연구-경찰윤리의식 함양을 중심으로 ▲김경안=한국 학교폭력의 실태분석과 대책에 관한 연구 ▲박종숙=한국소방행정 실태분석과 그 발전방안에 관한 연구 ▲박진효=농촌노인의 빈곤실태와 대책에 관한 연구 ▲박유순=영·유아보육 시설의 운영실태와 개선방안-놀이방과 어린이집의 비교연구 ▲김은자=대학생 자원봉사 학점제 정착 방안에 관한 연구-수혜기관의 실태를 중심으로 ▲육수기=실버타운 개발의 발전방향에 관한 연구-정책적 측면을 중심으로 ▲위경철=국제환경변화에 따른 한반도 통일정책 추진방안에 관한 연구 ▲유현익=증권시장의 외국인 투자한도에 확대가 추가지수에 미치는 영향-1, 2, 3차 한도 확대를 중심으로 ▲이홍주=한국신발산업의 국제 경쟁력 제고방안 ▲김경철=한국기업의 대 캐나다 투자 환경에 관한 고찰 ▲홍두표=한국건설업 일용노동자의 노동문제와 취업특성에 관한 연구-고양 화정지구 일용노동자를 중심으로 ▲송건호=국제경쟁력 변화에 따른 한국기업문화의 특성에 관한 연구-현대 ▲상성-엘지·대우의 사례를 중심으로 ▲임재훈=노동자의 임금만족 결정요인과 조직행태 관계에 관한 연구-사기업 노동자를 중심으로

불교대학원 ▲김영환=불교의 교설과 교화방법 연구-아찰을 중심으로 ▲김정희=존재의 발전과 그 형상에 대한 연구-극미설과 육대설을 중심으로 ▲김희호=문화적 차원에서 보는 한역불교의 학습 성능 감소 분석 ▲김낙훈=선의 심리학적 치료방법에

대한 연구 ▲김영환=한반도 안보환경 변화와 북한 안보정책에 관한 연구 ▲최정환=지방자치의 활성화를 위한 주민참여에 관한 연구 ▲박성택=환경규제정책에 관한 연구 ▲문영환=지방자치시대의 주민참여 활성화 방안에 관한 연구-천안시민의 주민참여 의식을 중심으로 ▲장영환=지방의회 예산심의제도의 발전방향에 관한 연구-서울 특별시의회를 중심으로 ▲노경수=통일을 대비한 관광진흥정책에 관한 연구 ▲김광익=군 관련 언론보도 상황에 관한 연구 ▲장영환=행정총론의 활성화 방안에 관한 연구 ▲이승용=동북아 안보 환경 변화에 따른 군사력 건설방향 ▲방희수=동·서독과 남북 통일정책 비교연구 ▲최희관=지방자치단체에 관한 감사 체계에 관한 연구-감사원감사와 자체감사의 효율적 연계를 중심으로 ▲박관수=지방자치단체의 행정행정이능 강화에 관한 연구 ▲강민=수도권 광역교통정책의 개선에 관한 연구-대중교통을 중심으로 ▲최희관=정년퇴직의 예방관리대책에 관한 연구-사회환경적 요인을 중심으로 ▲이동선=신세대 병사들의 갈등에 관한 연구 ▲고재근=지역발전을 위한 관광정책 개발에 관한 연구-담양군 특화사업을 중심으로 ▲홍규환=수출자유지역의 관리개선에 관한 연구-외산수출자유지역의 사례분석 ▲김기수=지방공무원의 사기제고방안 연구-경상남도 시·군 공무원을 중심으로 ▲박종필=신세대 병사의 사기에 관한 영향요인분석 ▲이영환=한국 사회체육 행정의 개선 방안 ▲신민호=4차화담이 흡연도 감소에 미치는 영향과 대응분석 ▲박재일=한국주요노조운동의 조직발전-연대활동과 연대조직의 발전을 중심으로 ▲장병순=전원주택의 입지선정과 취득방안에 관한 연구 ▲이영환=한국노인주택사업의 문제점과 개선방안 ▲김진우=전원주택단지 개발에 따른 문제점 및 개선방안에 관한 연구-수도권지역을 중심으로 ▲정유석=제주지역 관광개발의 개선방안에 관한 연구 ▲이성수=SILVER 산업의 현황과 SILVER TOWN에 대한 연구-노인 전용 주택 시설을 중심으로

교육대학원 ▲임경식=교장임기제와 학교 조직문화 변화 ▲이홍준=초등학교 교사의 스트레스에 관한 연구 (6면에 계속)

퇴임교수인터뷰

- ▷ 김영배 교수(문과대 국어국문학과)
- ▷ 손준규 교수(사과대 사회학과)
- ▷ 김형수 교수(인문대 국어국문학과)

인터뷰에 응해주신 교수님께 깊은 감사드립니다.
(편집자)

제자들을 만날 때 제일 흐뭇 우리말 뿌리찾기 계속할터



김형수
교수

신라 화랑도가 뛰어난 이곳에서 초창기 경주권의 기반다지기 때 누구보다도 앞장섰던 김형수(국어국문학과)교수.

"경주는 나의 모교나 다름없어. 건강이 좋지않아 정년퇴임도 못하고 죽는 줄 알았지. 지금은 건강이 회복돼 퇴임을 할 수 있어 기뻐."하며 조용히 퇴임소감을 말하는 김교수의 주춧돌 논문에서 본교에 대한 남다른 애정을 느낄 수 있었다.

김교수는 모교 발전에 이바지하겠다는 신념으로 81년 본교에 발을 들였다. 초대학생부장, 문리대 학장, 인문·사회과학대 학장, 부총장 등을 두루 거치면서 학교 구석구석 그의 손길이 닿지 않은 곳이 없음을 이야기했다.

"초창기 학생·교직원 모두 하나가 되어 동대의 상징인 백상탑을 세웠지. 임신서기서도 그때 발견됐고 기념비도 세웠어."라고 은근히 자랑하시면서, "제자들과 어울려서 술을 마시고 취미로 사진과 탁구를 하며 지냈던 시절이 좋았지"하며 미소짓던 김교수는 "요즘은 나를 잊고있고 찾아오는 제자들을 만날 때가 제일 흐뭇해"라며 그의 작은 즐거움을 들려 주었다.

김교수는 "대학은 학문하는 곳이야. 이왕 대학에 들어왔으면 기초학문을 튼튼히 해야지. 외국어는 열심히 해. 그래야 남보다 앞서갈 수 있지"라며 본교 학생들에게 당부하는 말도 잊지 않았다.

학교일과 더불어 한번도 소홀히 한적 없었던 그의 연구가 20년만에 통교어·만주어 사전으로 결실을 맺을 때 김교수는 "말로 표현 못해. 함없이 기뻐 혼자서 울었지"라며 그때의 솔직한 심정을 토로했다. "평생해보면 학문 죽을때까지 해야지. 우리말 뿌리찾기 연구는 계속할 생각이야"라며 퇴임후의 일을 말했다.

인터뷰 도중 이방저방으로 옮겨 다니면서 자신의 손때 묻은 서적과 연구자료를 하나씩 보여주며 우리말 뿌리찾기는 꼭 필요한 일이라고 진지하게 설명하던 김교수의 표정에서 학문에 대한 그의 열정이 아직도 식지않았음을 볼 수 있었다.

학교와 제자를 위해 자신의 인생을 바쳐왔던 김교수는 "요즘은 나를 잊고있고 찾아오는 제자들을 만날 때가 제일 흐뭇해"라며 그의 작은 즐거움을 들려 주었다.

(김정화 기자)

17년간 자신의 바다 향해 변화없이 열심히 하는 자세 필요



김영배
교수

"고독과 친구가 되어 바라본 바다는 넓고도 험난했다"고 그는 선장이 되어 말한다.

연구실 문을 연 순간 시야에 들어온 행한 책상 그리고 그에 대비되는 출몰이 잦아들린 책더미, 손때 묻은 고서를 정리한 후 책상 앞에 앉은 김영배(국어국문학과)교수의 모습에선 진한 아쉬움이 묻어났다.

"아쉽긴. 이제 못한 공부나 해가며 사는거지"

창작활동보다 방언연구등 학문탐구가 좋았다는 김교수의 퇴임은 끝없는 연구의 길로 이어진다.

"난리통에 학교에 입학했으니 뭐 제대로 있겠어. 그때는 남편이 데려와서 강의할 때는 첫만으로도 좋았지"

평안도에서 출생하여 중학교를 마친 후 월남한 김교수는 가정형편이 어려워 군에 입대하였다. 우여곡절 끝에 본교에 입학, 군 제대 후 졸업한 것이 지난 55년. 고등학교 교단에 서며 본교 대학원석·박사 과정을 마치고 80년 본교 교수로 재직했다.

김교수가 가지는 아쉬움은 크게 두가지라고 한다. 자신이 평안도 방

언 연구를 했음에도 고향으로 돌아가 확인할 수 없다는 것과 일부 학생들이 학업에 소홀한 모습을 보이며 최선을 다하지 않는다는 것이다.

지식을 전수하고 학생들의 사회 참여 모습을 볼 때 무엇보다 큰 보람을 느낀다며 학업에 충실하길 당부하는 김교수는 "고독과 친구가 되어 바라 본 지식의 바다는 넓고도 험난했지만 아름다웠다"고 말한다.

세월 남짓한 연구실에서, 학생들이 들어온 교실에서, 평안도 실용민

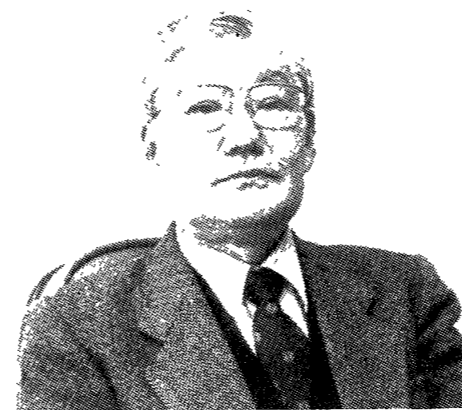
들의 모임을 두루거쳐며 그는 연구하고 강의하고 자료를 수집했다.

"공부하기 쉽지. 요즘 컴퓨터만 있어도 어딘가. 그러나 변함없이 열심히하는 자세가 언제나 필요하지. 그것만으로 기쁠 때가 있어. 어렵게 열심히 뭔가를 하고 있다는 것만으로 말야"

지식의 바다를 17년간 항해하고 만선으로 돌아온 그, 잠시 쉬를도 없이 또다른 항해를 준비하고 있는 그의 모습은 함없이 넉넉했다.

(진)

떠나가는 뒷모습이 아름답다 '민족의 대학'으로 손색없는 동국기대



손준규
교수

솔솔한 책장과 책상, 한 구석에 쌓여진 짐주머니에서 슬며시 빼어나오는 손준규(사회학)교수의 아쉬운 마음.

그러나 매일 아침 6시에 굶고 밥을 먹으며 남보다 하루를 일찍 시작하는 그는 "국제화시대에 개인이 접할 수 있는 매체를 이용하는 것이 무엇보다 중요하지"라고 생활 철학자답게 말했다.

서울대 정치학과에서 석·박사 학위를 취득하고 79년부터 본교에서 교편을 잡는 것을 시작으로 학과장·교수회 부회장 등을 두루 겸임한 그는 93년부터 한국사회정책학회 회장을 4년간 역임했으며 현재는 국민복지추진연합회 공동대표이다.

사회학 분야 중 특히 복지학에 남다른 관심이 간다는 손교수는 "우리 사회의 산업화과정에서 서구보다 훨씬 늦기때문에 사회복지학은 밑에서부터 위로 올라가는 사회운동으로 발전시켜야 한다"고 설명하는 그의 모습에서 자기 학문에 대한 열의를 느낄 수 있었다.

"가장 기억에 남는 일이라면..."

창밖을 바라보다 한참만에 말을 잇는다. "80년에 내가 학과장을 맡고 있을 때 학생들의 민주화운동을 지

켜보며 교육자로서의 고뇌를 많이 느꼈지"라고 말하는 그는 아직도 할 말이 많은 듯 하다.

"동국대학교가 세계적 '민족의 대학'으로 손색없는 명문대학이 되길 바란다"며 "그리기 위해서는 학교 구성원들이 자기만 생각하는 모습을 버려야 할 것"이라고 말하면서 불교의 선학 연구선도가 생겼으면 하는 바람도 덧붙였다.

"요즘 학생들 인간성이 상실했다"고 말하지만 우리 학교 학생만큼 예의바르고 착한 품성을 가진 학생도 드물지"라며, 본교 학생들에 대

한 칭찬을 아끼지 않았다.

퇴임 후 계획을 품는 기자의 질문에 "강의와 집필활동을 앞으로도 계속할 것"이라며 퇴임이 학문의 끝이 아닌 새로운 시작임을 강조했다.

이 신문이 나를 무렵이면 미국 어딘가를 여행하고 있을 손준규 교수. "떠나가는 뒷모습이 아름답다"는 누군가의 말처럼 평소에도 그랬듯이 지하철을 타러 가는 그의 뒷모습에서 36년간의 학자로서, 스승으로서의 아름다움이 배어났다.

(오)

달 하나 천장에 나의 길



대학시절 등교길은 정문 돌계단을 올라 서면 황건군이 이마에 닿아 좋았다.

도서관을 나와서 포만감으로 시내 야경을 내려다 보며 밟는 돌계단의 길은 4년간 나의 정감어린 길이었다.

지금은 시멘트로 철길을 한 교정이지만, 그 흔적은 남아 있어(재일병원 쪽 후문 계단) 30년 전의 추억을 아련히 떠올리게 한다.

같은 교통신단의 길도 있었고 방도를 나타내는 길, 그리고 행위 규범으로서의 길로 나눌 수 있겠다. '길을 떠나려거든 눈밭도 빼어 놓고 가라'는 속담은, 여행길에는 뭘 수 있는 한 짐을 들고 가라는 뜻으로, 교통신단으로서의 길을 말한다. '길이 열리다'는 해결 방도가 생겼다는 뜻으로, 방도를 나타내는 길이고, '길이 아니거든 가지 마라'는 정도(正道)에 벗어나는 일은 처음부터 하지 마라는 뜻으로, 행위의 규범으로서의 길이다.

사람이 태어나서 죽을때까지를 '일생' 또는 '일평생'이라 한다. 일생을 좀더 세분하면 출생·성년·혼인·회갑·죽음·제사로 나눌 수 있겠다.

우리 인간은 시간의 경과와 더불어 유한한 삶을 살아야 하는 동물의 세계에 속한다. 만물의 영장인 인간은 이러한 자연법칙에서 철학과 종교를 생성해냈다. 곧 불교의 윤회적 사상으로, 죽음은 생을 위한 전단계요 생은 죽음을 위한 준비며 생과 사를 코스모스(Cosmos)질서로 파악한 것이다.

부처님의 일생은 친정으로 가던 어머니 때문에 길 위에서 태어나, 그 길을 걸으면서 그 길을 우리에게 가르치다가, 그 길 위에서 돌아가셨다. 그래서 불교를 '길의 종교'라고 일컫는 사람도 있다.

유교나 불교, 도교를 가릴 것 없이 '도(道)'는 진리·가르침·말씀 자체를 의미한다. 불도(佛道)를 닦는다고 할 때, 도는 불교의 진리를 의미하면서 불교의 가르침, 불교 자체를 뜻한다.

향가(香歌)의(香林歌)에서 '생사(生死)는 에 의해 저히고라는 첫 구절의 길(路)과 '아, 미라함에 맛보내, 도 닦아 기다리고다'라는 끝 구절의 도와의 대응을 통해, 이승살이의 길과 피안의 길이 밀접한 상관성을 띠어 생사일여(生死一如)를 상징하고 있다. '생사'의 '로(路)가 세속의 차원, 삶과 죽음의 사슬에 묶인 길인데 비하여, '도 닦아 기다리고다'의 '도는 생사를 초월한 열반의 세계에 드는 길이다.

이와같이 우리는 순간순간 죽어가면서 다시 태어난다고 볼 수 있다. 그러나 살 때는 전력을투구하며 살아야 하고, 일단 삶이 다하면 미련없이 떠나야 하리라.

인생을 나그네 길에 흔히 비유하는데, 이는 결국 자신에 대한 탄성과 성찰의 계기이고 자기 탐구의 길이라는걸 의미한다. 요즘은 세태를 보면 상식이 통하지 않는 몰상식(沒常識-상식이 죽은)한 일이 한두가지가 아님을 본다.

우리 동국인은 성현의 말씀에 귀기울이고 실천하는 양식(道通)한기있는 사람들의 집단(道場)임을 자임하고 있지 않나.

오십 고개에 올라서며 나는 나의 길은 어떤 것일까 되짚어 본다.

오 출세 인문대 국어국문학과 교수

문화단신

책·연극 이야기

▷ 대인기괴증...창작무대 유럽의 제4회 정기공연으로 3개의 에피소드를 묶은 옴니버스식 연극.

공연기간은 지난 15일부터 다음 달 2일까지 연극실형식 해화동 1번 지에서 공연한다. 문의(766-4994)

▷ 콘트라베이스...극단 이더의 창단기념공연으로 파트릭 퀴스킨트 작, 김태수 연출, 명계남의 1인 남성 모노드라마.

공연기간은 오늘 26일부터 4월13일까지 인간소극장에서 공연한다. 문의(762-0010)

(5면에 이어)

- ▷정환진=국립대학 행정조직의 운영 및 기능분석
- ▷김종복=학교운영위원회의 구성 및 운영에 관한 교사의 인식 분석
- ▷신홍근=중학교 과학교육 운영관리의 변천
- ▷신순남=불교의 직업관에 근거한 진로지도의 방안
- ▷이성룡=중·고등학생들의 진로결정의 시기와 방식 및 영향을 주는 요인에 관한 연구
- ▷이미선=한국적 상담이론의 필요성에 대한 고찰
- ▷이희연=불교의 교화사이에 나타난 상담방법적 특징
- ▷김용우=유아 읽기와 인지능력의 상호관련성연구
- ▷김성희=공·사립유치원, 어린이 집에 대한 학부모의 인식도 및 선택에 관한 연구
- ▷조진희=어린이집 교육내용에 대한 교사 어머니의 기대경향 비교연구
- ▷황갑성=유치원 교육환경 개선을 위한 교육과정 분석에 관한 연구-사립유치원의 표준교육비를 중심으로
- ▷유정희=아동의 도덕성 발달을 위한 원화급 이론 및 프로그램 연구
- ▷박경숙=유치원과 초등학교 1학년 과학 교육과정의 연계성에 관한 연구
- ▷김경래=신경림 시의 신서정성 연구
- ▷박병일=안수길의 '북간도연구' 수난과 극복을 통한 민족 정체성 찾기
- ▷규연동=피어쓰기 능력 실태 조사를 통한 국어지도방안-초등학교 5학년을 중심으로

- ▷한은희=오영수 소설연구
- ▷민순정=서울 근교 관광취락에 관한 연구-경기도 양주군 정흥 국민관광지를 중심으로
- ▷배학주=광명시의 지역변화에 관한 연구
- ▷최영란=김포공항 주변 지역 거주민의 거주지 선호
- ▷이병선=신해혁명기 진폭수의 정치활동 연구
- ▷이재근=수학적 사고력 신장을 위한 발문학술에 관한 연구
- ▷한춘섭=수학과 교수 학업에서 문제해결력 신장과 직관과의 관계
- ▷김현수=교수, 학습방법의 개선을 통한 수학문제 해결력 신장에 관한연구
- ▷김민경=성에 관한 윤리적 고찰
- ▷조혜수=마르셀의 자아와 존재
- ▷강의정=가치탐구 워크숍을 통한 청소년의 가치탐구 능력 신장연구-Dal Simmons의 모델을 중심으로
- ▷하섭=집선, 면, 형에 있어서 시지각을 통한 조형성 연구
- ▷정수일=헨리무어 외상의 조형적 특성에 관한 연구
- ▷김수경=헨리무어 작품에 나타나는 Organic Vitality에 관한 연구
- ▷고광근=조선 후기 사원의 금수장식 변화연구
- ▷김기창=칸딘스키 회화의 정신과 특성
- ▷위성웅=설치미술에 있어서 공간과 오브제에 관한 연구
- ▷방진희=장 뒤뷔페의 아르 브뤼에 관한 연구
- ▷이수영=민화의 조형과 미의식에 관한 연구

- ▷장지원은 명대중기 오문화화에 대한 사료고찰
- ▷정봉환=90년대 한국조각에서 인체를 해석하는 다원화된 시각에 관한 고찰
- ▷정성자=대도시의 생활체육 운영 및 실태에 관한 조사연구-서울시 지역 주민을 중심으로
- ▷한찬우=학생 체력, 체질, 체력에 관한 종단적 연구-초·중·고 학생을 중심으로
- ▷김종진=레슬링 선수의 심리적 특성에 관한 연구
- ▷김기환=유도 경기에서의 선수들의 체급별 기술사용 빈도에 대한 조사연구-전국체전 일반부를 중심으로
- ▷서진택=배구경기에서의 점포서브를 통한 볼의 속도 및 궤적변화에 관한 연구
- ▷정창성=중학생들의 스포츠 수행에서의 성취감, 유능감과 내적 동기에 관한 비교연구
- ▷이승배=아우슈어 권투 선수들의 학교 생활 실태에 관한 조사연구-제7회 전국체전 참가 고교 및 대학교 선수를 중심으로
- ▷김석은=영어발음 교육연구
- ▷유정봉=The Sound and the Fury와 A Farewell to Arms의 비교연구
- ▷김형환=Hemingway의 작품에 나타난 여성관
- ▷정우택=Hemingway의 작품에 나타난 여성관
- ▷정영호=The scarlet Letter에 나타난 Sin에 대한 연구
- ▷김정미=사과탄저변균에 대해 항균 활성을 띠는 Pseudomonas sp. DGUM 5051의 동정 및 생리적 특성

- ▷이동희=한국산 남거미류분포 및 분류학적 고찰
- ▷김경아=서울시내 남녀 중학생들의 영양지식과 식생활 및 건강상태에 관한 연구
- ▷이재연=초등학교 아동들의 영양지식·식생활 및 건강실태 조사-서울시 초등학교 5학년 아동을 중심으로
- ▷박연옥=초등학교 소비자 교육 프로그램 개발에 관한 연구-책가방이 없는 날을 중심으로

정보산업대학원

- ▷이주황=의사결정하에서의 제약요인이 기업성과에 미치는 영향에 관한 연구
- ▷성낙문=국내 신용보증기금 정보시스템 이커터적 결정요인에 관한 연구-농림수산업자 신용보증기금을 중심으로
- ▷한정섭=효과적인 개별공시지가 산정에 관한 연구
- ▷정준환=상호신용금융과 정보시스템 감사에 관한 연구
- ▷전우영=인터넷을 활용한 멀티미디어 CBT시스템 구현에 관한 연구-C언어학습을 중심으로
- ▷송창봉=객체지향 분석 기법을 이용한 건설업 협력업체 관리시스템의 설계
- ▷이순임=플라이트드-서버 환경에서 자동분배 시스템에 관한 연구
- ▷조봉연=웹과 데이터베이스를 이용한 대화형 인터넷 주문관리시스템 설계 및 구현
- ▷김명희=전자출판의 실용화와 이용형태 분석-온라인 전자도서관의 운영과 이

- 용실태를 중심으로-
- ▷박명순=방송인력 전문화 교육의 현황과 개선방안
- ▷장영재=출판사의 저자관리 실태에 관한 연구
- ▷이희순=정부간행물 관련기구 활성화 방안 연구
- ▷손종관=의학술잡지 이용실태에 관한 연구-서울지역 의과대학 교수를 중심으로-
- ▷오경임=한·일 소비자전문지 비교연구-상품레스트지(소비자시대)와 (たしかな目)의 대비-
- ▷조민호=VHF방송전파의 자동측정 및 통계적 처리

산업기술대학원

- ▷원만근=복합 화력발전소의 발전용수 평형시스템의 자동화에 따른 경제적 효과에 관한 연구
- ▷이희원=중소업체의 업무자동화를 위한 무선 LAN의 적용 연구
- ▷김철집=도금처리된 SS41, SM45C의 피로파괴에 관한 연구
- ▷민영욱=교토슬래그 미분말의 치환율에 따른 콘크리트의 동결융해 저항성에 관한 연구
- ▷정연학=스팀을 이용한 NAPL 오염을 정화방안에 관한 실험연구
- ▷김경봉=Potassium sorbate가 튀김어묵의 산가축정에 미치는 영향
- ▷강동기=육수수 기름의 탈색효과에 대한 탈색제의 종류와 탈색조건의 영향
- ▷이상원=가상대학 실현을 위한 멀티미디어의 기술개발 방향에 관한 연구

- ▷이재삼=건설산업의 ISO14001 환경경영시스템 인증특성을 위한 효율적 추진방안

지역개발대학원

- ▷손영수=포항시의 재정자립도 향상방안
- ▷박옥자=한국노인복지정책의 발전방향-외국복지제도비교분석-
- ▷변문수=교육자치제의 활성화를 위한 교육재정 확보에 관한 연구
- ▷이상윤=국가의 지방자치단체재무제도에 관한 법적 고찰
- ▷김홍중=지방자치단체의 행정조직 개편방안에 관한 연구-포항시의 행정조직을 중심으로-
- ▷이동덕=지방중소도시의 교통체증완화 방안에 대한 연구-포항시를 중심으로
- ▷박성규=지역개발의 민·관협력 활성 방안에 관한 연구
- ▷조희준=환자의 병원 선택 동기 및 만족도에 관한 연구-경주지역 양방과 한방병원을 중심으로-
- ▷황세욱=우리나라 산업재해의 문제점과 개선방안에 관한 연구-제도를 중심으로-
- ▷이종연=새마을금고의 전략적 고교관측 경영에 관한 연구
- ▷유성문=소비자집단별 의료기관 선택에 관한 연구-울산시 동구지역을 중심으로-
- ▷최석규=다품종 소량생산 제조기업의 원가절감 방안에 관한 연구

97년 우리가 동국의 주인이다

학생회측 - 지난 15일부터 20일까지 총주호에서 열려 학교측 - 오는 26일 장충체육관에서 실시

총학생회

제29대 총학생회(회장=구장주·야간경영4)주최 새내기 새로 배움터(이하 새터)가 총복 총주호 리조트에서 지난 15일부터 19일까지 개최되었다.

'청년이 서야 조국이 산다'는 기치 아래 신입생 재학생 2천4백여명이 참여한 이번 새터는 불교대학 제1회 1진(생자대, 이과대, 야간간과, 법과대, 사과대)과 2진(경상대, 사법대, 공과대, 예술대, 문과대)으로 나뉘어 진행되었다.

한편 불교대(회장=정의석·선2)는 17일부터 20일까지 3박4일 일정으로 백양사에서 별도로 실시했다. 이에 대해 학생회장 정은석은 "과특성상 불교에 입문한 학우들의 수양과 진목을 위해 사찰에서 새터를 준비하게 됐다"고 밝혔다.

새터는 2박3일간 △첫째날-총학생회장의 인사말, 입교식, 중앙공연, 스킨십 △둘째날-단과대 및 과별시간 △셋째날-과별시간 피소식 등의 일정으로 진행되었다. 그러나 첫째날 진행된 중앙공연시간에 법과대의 경상대가 공연도중 자리를 이동하는 해프닝이 벌어졌다. 중

양기조와 공연내용이 적절히 연결되지 못했고 시간지연으로 지루한 감이 있었지만 일부 단과대가 개별행동을 해 스스로 중앙공연의 의미를 무색하게 해 많은 이들의 눈살을 찌푸리게 했다.

이번 새터는 전체 신입생의 50% 정도가 참여해 예년에 비해 참여율이 10% 감소한 것으로 나타났다. 이는 새터일정이 작년보다 10일정도 짧았으며 그에 따라 1차 합격생만을 대상으로 진행되었기 때문인데, 최종등록 마감이 25일인 것을 감안할 때 너무 이른감이 있다는 지적이 나온다.

또한 참여율 감소와 예년에 있었던 학교의 새터지원금이 지급되지 않아 총학생회는 27대 첫 사업인 새터운영에서 적자를 면할 수 없게 되었다. 학교측은 "예산안을 잘 짜자부문을 안고 기획하는 일은 말도 안된다"며 지원하지 않겠다는 의의의 답변을 했다. 이에 총학생회측은 "학생들의 자치활동을 위한 일정 지원이 있어야 함에도 불구하고 지원하지 않는다는 것은 학생자치활동의 불인정으로밖에 해석할 수 없다"며 "지원금 차원을 넘어선 학생자치인정을 위한 내용을 하지 않을 수 없다"고 맞섰다.

학 교

97학년도 신입생 오리엔테이션이 오는 26일 '97 우리들의 새로운 시작을 위하여'라는 모토아래 장충체육관에서 열린다.

오전 9시에 시작하여 △학교홍보 비디오 상영 △총학생회 △경감당 시법공연 △21세기를 준비하는 젊은이들'이란 주제와 대우전자배출시장의 강연 △불교대학 △순신사학회의 공연 △교수처장의 분교교육제도 소개 △백상응원단의 교과-응원가 배우기로 꾸며진다. 이어 오후 1시부터 각 단과대별 오리엔테이션과 수강신청시간을 갖는다.

또한 오후 7시부터 9시까지 MBC 화요일악화극 장충체육관에서 공개방송으로 펼쳐진다. 신입생을 위해 마련되는 이 자리에 김중서, 임기예보, 박학기, 김복경, 테너 최현수, 재즈가수 윤희정 등이 출연해 라이브 무대를 펼치며 다음달 4일 MBC TV를 통해 방영될 예정이다.

한편, 27일에는 전 신입생을 대상으로 하는 토익시험이 각 교실에서 9시부터 12시까지 무료로 치러진다.

학생회관 복구 공사

명진관 지하화장실 남자전용으로

관리처(처장=김종옥)는 지난 13일부터 학생회관 1층 복구공사를 시작했다.

오는 28일까지 계속되는 이번 공사는 천정, 전등, 소변시설 복구 등 3천 2백만원 정도의 비용이 들 것으로 예상된다.

지난 12월 3일 화재 발생시 화인이 밝혀져야 공사를 할 수 있다는 학교측 입장에 따라 공사가 미뤄졌으나 "총학생회의 사과가 있었고 개강이 다가와 공사를 시작했다"고 시설과의 한 관계자는 밝혔다.

한편, 명진관 지하에 위치한 남녀 화장실을 남자 화장실로 바꾸는 공사가 진행중이며 개강전까지 끝낼 예정이다. 시설과 한 관계자는 "지하 화장실의 경우 실제 여학생

들의 사용이 드물고 화장실 부족으로 불편해하는 남학생이 많아 지하 화장실 전체를 남자 화장실로 바꾸었다"고 밝혔다.

학생과 장운계장

전대 노조위원장 당선

전 노조위원장 장운(학생과 계장)이 지난달 30일 열린 전국대학노조총합연맹 제5차 임시대의원대회에서 연맹위원장으로 당선됐다.

장운 계장은 "비상대책위원회의 체제의 연장을 강고한 조직으로 세워야 한다"며 "과거를 열심히 수행할 것"이라고 당선소감을 밝혔다.

수강정정 실시

교무처(처장=박부권·교육과) 교무과는 오는 3월 5일부터 7일까지 97학년도 1학기 수강정정을 실시한다.

수강인원이 제한되기 때문에 학교내 9개 실습실에 있는 4백 50여대의 컴퓨터를 이용하여 선착순으로 정정이 가능하다.

또한 학생들의 편의와 확인을 위해 오는 4일에는 각 과를 통해 수강신청 확인서를 나눠준다.

한편, 편입생의 수강신청은 오는 25일, 신입생의 수강신청은 26일에 할 수 있다.

교수회, 보고서 발간

서울캠퍼스 교수회(회장=김익기·사회학)는 오늘(24일) '교수복지문제 및 연구환경에 관한 조사 연구보고서'를 발간한다.

지난해 7월 설문조사를 실시하여 토론회를 열었던 교수회는 그간의 여론수렴과 연구실적을 담아 이번 보고서를 출간한다고 의의를 밝혔다.

"설문조사를 통한 교수의식조사를 실시하여 학교 전반문제를 집약했다"며 "비록 단편적이지만 학교발전에도 도움이 됐으면 한다"고 소감을 밝힌 김익기 교수는 7백부 정도의 책을 학교 각 주체에 배포할 예정이라고 덧붙였다.

생협 출자금 반환

생활협동조합 발기인회(위원장=김진철·정치외교학)이 생협)는 졸업생들에게 생활출자금 1만원씩을 오늘(24일)부터 한달동안 반환한다.

출자금과 생활로고가 새겨있는 기념품을 각 단과대 교학과에서 지급할 예정이다.

한편 생협 로고 및 깃발도 안공모전은 캠퍼스 곳곳에 강남규(영영3)군 만이 가장으로 선정됐고, 참가자 15명 전원에게는 도서상품권과 펜이 참가상으로 주어진다.

회전무대

음주입학

○...아니! 벌써 개강.
다들아닌 녹두거리의 음주운행가 벌써부터 열기를 더해가는데,
남과 꿈과 꿈을 갖고있는 신입생과 후배를 만나는 기쁨에 들뜬 선배가 술잔을 부었더니...
대학에 입학하기도 전에 학문보다 술을 먼저 배우는 것이 과연 좋은 일인지 미지수.
이제 회전무대자 왈 "술(?)먹고 죽은귀신 깨달도 좋다지만 음주대학으로 만드는건 너무해"

튀어!

○...매년 학기초면 컴퓨터에도 신종 배개(?)가 등장.
교육기관을 사칭해 여론 조사를 한다 하지만, 결국은 여학생을 유혹하는 목적이란다.
급변하는 경쟁수업. 유행어는 어떤 방법으로 신입생들에게 접근을 할 지 예측불허하고,
심자로 이익같은 피해를 입었던 한 학생. 선배로서 아무것도 모르는 새내기에게 한다.
"36계가 최선이다!"

평행이

○...새내기 새로배움터에서의 동년 중앙공연. 열심히 준비한만큼 성의있게 보는 것이 당연.

하지만 공연이 계속될수록 한 명씩 빠져나가는 학생들 어떤 단대는 단채로 평행이(?).
그 시간에 뭐하려고 학교행사인 중앙공연까지 빼먹는지 아리송.
이에 신입생 한마디 "고등학교 때 늘하던 평행이(?)를 새내기 새로배움터에 와서도 하니 선배님, 우리 대학생 맞어?"

심사위원(?)

○...지난 21일은 전경들의 협조(?)로 동대인과 비동대인의 구별대회가 있었는데,
무슨 용무냐? 어디로 가느냐? 이런 심심치(?)같은 질문은 지나가는 여러 행인뿐만 아니라 학교로 들어오는 학생들에게까지 짜증을 불러 왔지만 대화는 계속 진행되어...
한편, 무사히 대회(?)에 입상한 동대인 잠시 학생증을 나누고 밖에 나갔다가 다시 재심사를 받게 되었다고.
전경: 학생증이 없잖아.
학생: 아까 했는데
전경: 안봐 심사위원이 바뀌었잖아
학생: ...

본교생, 각종 학술상 수상해 '교위선양'

대학생 경제논문 금상·학술발표대회 장려상

본교 학생들이 교내의 각종 학술대회에서 우수한 성과를 거두 학교의 명예를 빛내고 있다.

서울경제신문사와 한국감정원이 공동주최한 제3회 '전국대학(원)생 경제논문 현상공모'에서 본교 박재영(무역4)·최창환(무역4)군이 '지방화 시대의 국토개발계획 발전방향'이라는 논문을 공동제출하여 금상을 수상했다.

"한 여름을 다 보내고 힘들긴 했지만 보람을 느꼈다"며 소감을 밝힌 최군은 학생들이 부담감을 가져서 응모를 많이 하지 않는데 해보면 생각보다 어렵지 않다고 보람도 있었으나 여러 학생들이 응모했으면 한다고 당부의 말도 덧붙였다.

또한 교육부에서 주최한 제21회 '전국대학생 학술연구 발표대회'에서 본교 김태희(국교3)양이 '소색원

의 가단형성과 사립명령 소르'논문 제출하여 장려상을 수상했다.

중국문화대 도서기증

본교 자매대학인 중국문화대 출판부에서 중앙도서관(관장=정병조·국민윤리학과)에 지난 1월 15일 총장실로 도서기증을 했다.

기증한 책은 장기운(원북) 선생 문집(정인본) 25권, 도덕경전서(道徳經淺釋)1권, 도가도교(道家道敎)1권, 철학논집(哲學論集)1권과 양명학논집(陽明學論集)1권이다.

연구부, 업무내용 공개

연구교류처(처장=임기중·국어국문학)는 96학년도 연구지원업무 내역을 공개했다.

연구비 수주실적 부문에서 예년에 비해 과제수와 수주액이 각각 72%, 1백9% 증가를 보였다. 이로 인해 교육부 연구비 중앙관리실 발표에서 우수대학으로 선정됐으며 간접연구금 9천여만원과 과학재단 지원금 3천여만원을 지원받았다.

"21C 문명과 불교"

세계불교 학술회의 논문집 편찬

불교문화연구원(원장=권기봉·불교학)은 지난 10월 24·25일 이틀간 개최된 세계불교학술회의 내용을 바탕으로한 '21세기 문명과 불교'라는 논문집을 편찬했다.

총 5개분과의 주제 △제1분과=21세기 문명의 불교적 조명 △제2분과=종교다원주의와 불교 △제3분과=지구화 시대의 윤리와 불교 △제4분과=자연·환경·생명과 불교 △제5분과=한국불교의 세계화의 논문이 실렸다.

한편, 국내외 관심있는 이에 대해 접할 수 있게 했다"고 밝혔다.

장학수혜자 확정

장학과(과장=오종호)는 올해 1학기 장학금 수혜자를 1차로 1천 8백8명 확정했다.

성적우수 및 기타장학금을 받는 학생들을 대상으로 한 이번 장학금을 받기 신청한 학생들 중 21세기 문명특성에 맞게 감액수혜를 제외하고 나옵니다.

한편, 신입생 장학이나 보충장학을 받는 학생들중에서 지난 학기에 휴학이나 성적미달 등으로 장학금을 받지 못한 이들은 장학과에 재신청을 하여만 다시 장학혜택을 받을 수 있다.



◇잠깐!... 지난 21일 한총연 중앙위 개최된 관계로 학교들어 오는데 힘들었는데, 여기저기서 '잠깐! 학생증 좀...'하는 전경들 때문. 사진은 21일 후문앞에서 검문하는 모습. (이태훈 기자)

체육부, 국내서 전지훈련 실시

실력 향상 계기 될것

체육부(부장=정창현)는 지난 10일부터 오는 3월 3일까지 국내에서 전지훈련을 가질 예정이다.

아구부는 지난 10일부터 3월 1일까지 부산·광주에서 오전·오후 야간훈련, 축구부는 지난 12일부터 3월 3일까지 진주에서 실업팀과 고교팀과의 연습경기가주로 치러지게 된다.

또한 농구부는 지난 14일부터 다음달 3일까지 부산·안주·인천에서 훈련을 갖는다.

이에 체육부 조정진 계장은 "예년과 달리 정부의 지시로 해외전지훈련이 무산됐지만, 우수한 선수가 많으므로 실력·기술향상에 도움이 될 것이다"라고 말했다.

1997 전자계산 2년과정 신입생모집

- 모집인원: 1200명 (주·야) 남·여
- 응시자격: 고등학교졸업(예정) 이상 학력 소지자 (수능시험과 무관함)
- 원서교부/접수기간: 1997. 2. 17(월)~2. 27(목) 09:30~19:00 (토 일요일도 교부/접수함)
- 전형방법: 서류전형 및 면접
- 원서교부/접수처: 동국대학교 전자계산원 (해곡관 6층 교학과)
- 제출서류: 입학원서(본인 소정양식, 반별합원 사진 2매) 1부, 최종학력 증명(예정) 증명서 또는 졸업장 사본 1부
- 교육과정 특징: 국가기술자격시험 기사 2급 응시자격부여(국가기술자격증 2급 취득시 대학졸업학력 특화시험 4단계제 2단계 면제), 호주 Central Queensland 국립대학 컴퓨터공학과 3학년 편입 Murdoch 국립대학 컴퓨터공학과 3학년 편입(예정), 뉴질랜드 Lincoln 국립대학 컴퓨터공학과 3학년 편입(예정), 일본 동북대학교 컴퓨터공학부 3학년 편입(예정), 논문 위임률 (97%) 및 전문대학 졸업자 이상의 대우, 국내 최고 수준의 최첨단 실습교육환경, 대학 캠퍼스내 위치한 쾌적한 교육환경 및 다양한 편의시설

1997 전산/정보 경영자과정 (3기)모집

- 모집인원: 120명 (주·야)
- 교육기간: 16주
- 모집구분:

구분	강의요일	강의시간	모집인원
주간	주2일(화·목)	14:00~17:00	40명(1반)
야간	주2일(화·목)	18:30~21:30	80명(2반)
- 모집대상:
 - 기업체 및 공공기관 경영자, 관리자
 - 지역업체 경영자, 관리자
 - 공무원, 언론인, 정치인, 군인
 - 여성전문직 및 주부
- 원서교부/접수기간: 1997. 2. 10(월)~2. 28(금) 09:30~19:00 (출장접수 / 상담가능함) (토 일요일도 교부/접수함)
- 전형방법: 등록심사
- 제출서류: 입학지원서 (반별합원 사진 2매) 1부
- 원서교부/접수처: 동국대학교 전자계산원 (해곡관 6층 교학과)
- 교육과정 특징:
 - 경영자 및 관리자를 위한 최고의 교육환경
 - 컴퓨터 초보자를 위한 새로운 차원의 교육
 - 비전공자를 위한 이해하기 쉬운 교육
 - PC가 초에서 멀티미디어, 인터넷까지 실습위주의 수업
 - 조교수 출신인(T1)을 이용한 최첨단 컴퓨터시스템
 - 최고의 전문교수진 및 실습실(사내)인 '가산'도
 - 588Multimedia PC를 이용한 1인 1대의 철저한 실습교육

동국대학교 전자계산원

"전산/정보에 강한 지인이 세계를 지배할 수 있다!"

TEL. 260-3522~3, 260-3598, 264-0502
FAX 264-0502, 264-0504
E-MAIL: ZPIDIC@chollian.dacom.co.kr
온라인신청서: 온라인 배정 GO DUCSI
주소: 100-715 서울특별시 중구 필동 2가 126번지

납입금 수납안내

'97학년도 제1학기 학부 재학생 납입금을 다음과 같이 수납합니다.

다 음

- 납부기간: 1997년 2월 20일(목)~2월 28일(금)
- 납부처:

구분	납부처	대상 학생
서울 및 경주캠퍼스	제일은행	전산처리된 고지서를 소지한 학생 (전산으로 장학금 및 복학생 고지서 포함)
서울 캠퍼스	제일은행	(1) 장학금 지급의뢰서를 소지한 학생
캠퍼스	동국대출장소	(동국대 고지서와 장학금 지급의뢰서를 함께 납부처에 제출하여 차액만 납부)
경주 캠퍼스	제일은행	동국대출장소
캠퍼스	동국대출장소	(2) 재발행 고지서
- 기 타
 - 동국대 고지서는 분실, 오손되지 않도록 유의하시기 바랍니다.
 - 지정납부처에 납부하지 않을시 무효로 학적이 상실되오니 유념하시기 바랍니다.
 - 기타 문의 사항은 서울 및 경주캠퍼스 경리과로 하시기 바랍니다.

총 무 처 장

1997학년도 취업특화 교육을 위한 "등국참사람 인증"교육생 모집(제1기)

1. "등국참사람 인증"이란?
등국참사람 인증은 본교 졸업예정자 중 희망학생을 선발하여 인성 및 취업특화 교육과 봉사활동을 실시한 후 교육 프로그램을 우수한 성적으로 이수한 학생에게 학교가 "등국참사람인증서"를 수여하여 학생에게는 자부심과 긍지를 갖게하고 사회에서는 동국대학교 학생을 우수한 인재로 신뢰할 수 있는 기회를 만듭니다.
2. 교육과정: 인성교육(일주일간 공동체 생활), 사회봉사활동, 외국어(영어)교육, 컴퓨터 교육(새부 교육 내용은 상담시 안내)
3. 교육기간: 1997년 9월~1998년 8월(1년간)
4. 교육대상학년 및 선발인원: 1997학년도 3학년 재학생, 50명
5. 응시자격: ① 1997학년도 3학년 재학생으로서 평점평균이 D이상 인 자로서 전공주요인수의 추천을 받은 자 ② 1998년도 학년기 취업에 합격사유가 없는 자
6. 지원서 신청기간 및 장소: 1997. 3. 12(수), 학생처 취업과
7. 등국참사람인증 기준
 - 가. 공통성적
 - 1) 인성교육: 나옴이 중합점수 80점 이상인 자
 - 2) 본 교육프로그램 출석률 80% 이상인 자
 - 나. 과목별 기준
 - 1) 인성교육: 나옴이 중합점수 80점 이상인 자
 - 2) 사회봉사활동: 각종 봉사활동(지정 및 자율)실적 40시간 이상
 - 3) 외국어(영어)과정: 다음 3가지 중에서 1개 이상의 점수를 취득한 자
 - 가) 토익 800점 이상 나) G-TEP2급 이상 다) 토크 600점 이상
 - 4) 컴퓨터과정: 본교 컴퓨터교육원 시험 80점 이상이고, 국가 또는 전문기관에서 인정하는 자격증 1개 이상 취득자(정보처리기사 2급 이상, 워드프로세서 2급 이상 등)
8. 교육비: 학교부담(학생이 약간의 경비를 부담할 수도 있음)
9. 기타 상세한 사항은 학생처 취업과(본관건물 3층)에 직접 방문 또는 전화문의 하십시오.
 - ☎ 260-3053~5(토·일요일, 공휴일은 제외)

학 생 처 장

“청춘은 꺾이지 않음이다”

“아! 공부나 해” 한 CP에서 공부 잘 할 것 같은 학생이 공부 못 할 것 같은 학생에게 말한다.

정말 그럴까? 그래서 그 사람을 만났다. 취특학점 1백 45점, 평점평균 4.26으로 수석졸업하는 생재대 응용생물학과 4학년 임창남 양.

현재 전공을 살려 경희의료원 연구실에서 cell culture를 배우고 있는 임양은 처음엔 인터뷰를 거절했었다. “학점이 그 사람의 우수함을 반영하는 것은 아니라고 생각한다”며 자신은 너무 부족한 것 같다는 것이 그 이유였다.

과수석으로 들어와서 4년 내내 장학금을 받고 다닌 그녀에게 학점을 잘 받는 비법을 묻자 “①학점을 잘 받으려는 자세를 버린다. ②배우는 과목에 흥미를 가지려고 애쓴다.

③그럼 자연스럽게 알고싶어져 공부하고 싶어진다”라고 대답하는 그녀의 공부 방법은 사실 좀 독특하다. 서로 다른 사람들이 무슨 생각을 하고 어떻게 살아가는지가 재밌다는 그녀는 생물수업도 사람이 사는 모습에 빗대어서 생각해보고 의미를 가져보았더니 공부하기 훨씬 쉽고 재밌었다.

많은 경험을 해보지 못해 아쉬움이 많이 남는 대학생이지만 영어 연구회 “타임”에 들어가 동아리 활동을 한 것이 큰 위안이 된다는 그녀는 지치고 힘들때면 정채봉씨의 글에서 읽은 ‘청춘의 또 다른 이름은 꺾이지 않음이다’라는 문구를 생각하며 힘을 얻는다.

말을 아끼는 그녀지만 수석졸업 소감을 묻자 처음으로 아주 길게 말했다. “부모님께 감사드리요. 부모님이 교육에 대한 열의가 없었었다



면 지금의 저도 없었을 거예요. 또 교수님들과 재영선배, 은희언니, 연구회 선배님, 동기들한테 감사해요.” 1천 8백 72명중 가장 학점이 높기에 그녀를 만났다. 그러나 그녀의 성실함은 확실히 그녀가 받은 학점보다 더 높은 듯 하다. 그런 그녀의 모습은 다시 그 광고를 생각나게 한다. “그냥...열심히 하는거지 뭐” (심미선 기자)

강성수의 졸업일기

수석졸업자 인터뷰

▼경주-강소임 (자연과학대 생화학과)

▲서울-임창남 (생재대 응용생물학과)



“대학은 공부만 하는 곳이 아니다”

금을 걱정해야 할 정도는 아니었다. 하지만 부모님께만 의지하고 있을 수는 없어 공리한 끝에 열심히 공부해서 장학금을 타는데 가장 좋은 방법이라는 결론을 내렸다”고 말해 그녀의 노력을 짐작할 수 있게 했다.

학과에 유난히 애착을 갖었던 강소임씨는 “우리학과는 많은 돈을 투자해서 실험 장비를 하나 들여놓아도 표시가 안나지만 학생들을 지도하는 교수님들의 열의에 비해 시설·공간은 많이 부족한 실정이다. 학교측에서 투자를 아끼지 않았으면 한다”고 졸업하며 학교에 바라는 점을 말했다.

현재 효성기톨릭대학 약대 대학원에서 생명약학을 공부하고 있는 강소임씨는 “본교 대학원에 관련학과가 없다는게 너무 아쉽다”며 본교에 대한 아쉬움을 보이기도.

요즘 방향을 가해서 본교 교수님 지도아래 본교 실험실에서 실습 위주의 공부를 하고, 오후엔 중학교 과외 지도 아르바이트를 하는 강소임씨의 표정에서 피곤함이 보였다. “가끔 과외지도 도중에 대학은 공부만 하는 곳이 아니라 또 그것만이 중요하게 아니라고 말한다”는 그녀는 대학의 필요성을 새삼 실감한 듯 했다.

아직은 공부를 더 하고 싶은지... “능력만 있다면 본교에서 후배들과 과를 위해 일을 하고 싶다”는 그녀의 포부를 들어본다. “자기가 하고 싶은 것, 원하는 것이 무엇인지를 알고 공부하는 것이 가장 중요하다”고 말하는 강양은 자신이 원했던게 무엇이었는지, 무얼 하고 싶었는지를 알았기에 웃으며 떠날수 있는 한 선배로 기억될 것이다. (임세라 기자)

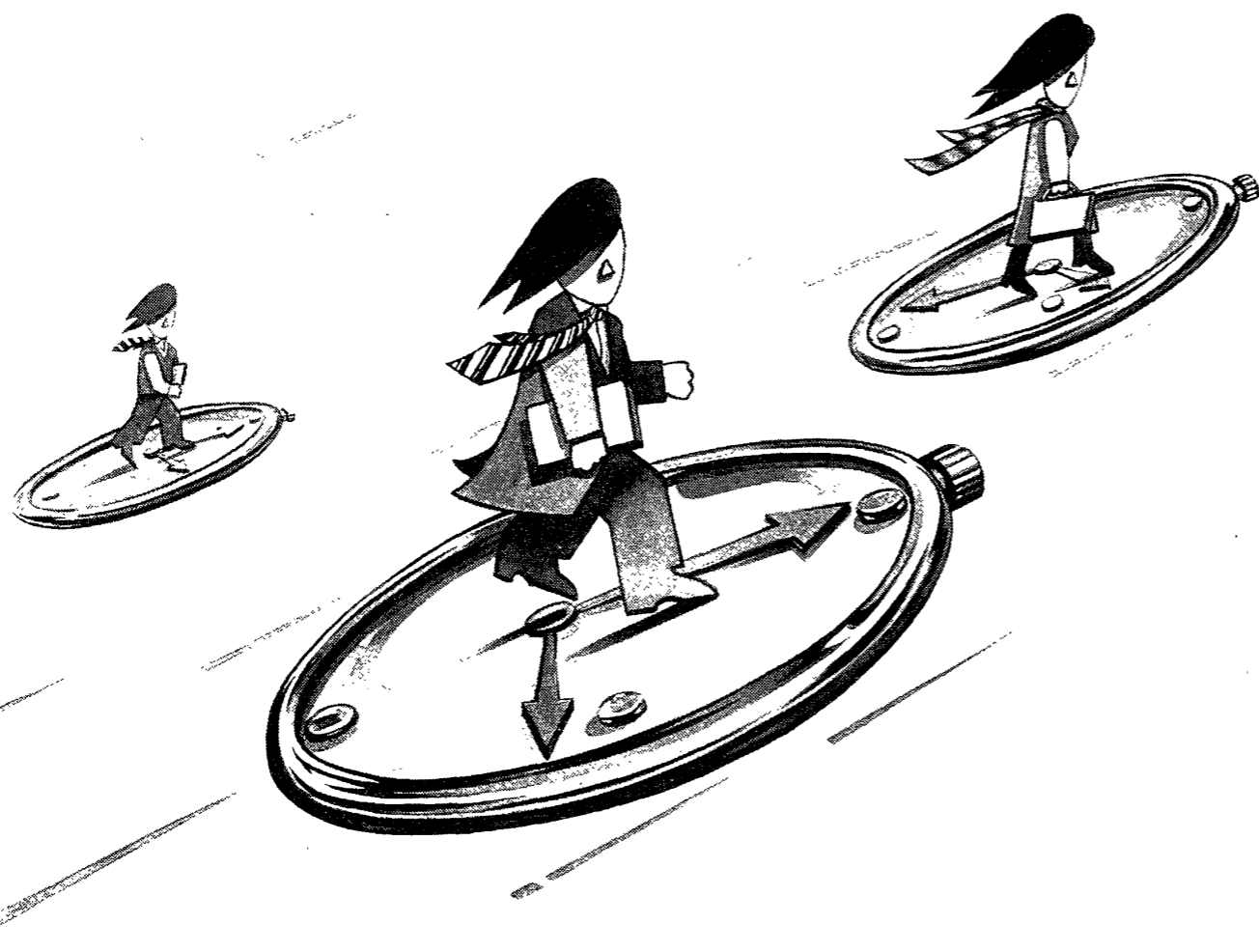
메이리

포레스트 검프

한보사태 회오리는 한반도를 강타해 정치·경제계를 혼란하게 만들었으며 무장공비 침투 사건과 황비서 망명사건, 이세태리는 세계평화를 위협하는 구심통(?) 역할을 했는데, ▲의 악의 잣대가 사라져 버린,

풀리지 않는 의문에 쌓여있는, 코메디의 진가를 유감없이 발휘하는 문민정부에 대한 국민들의 원성은 높아만 가고 급기야 5, 6공 인사들에게 가한 처벌의 댓가를 받아야 한다는 설까지 등장. 그렇다면 5, 6공과 문민정부의 우월은 어떻게 따져야 할 것인가? ▲정치·경제·외교 등의 세계화를 부르짖는 문민의 말문에 과연 누가 돌을 던질 것이며 이 많은 불가능들을 초월할 현대판 ‘포레스트 검프’는 언제쯤 등장할 지 의문이 다. (영)

KEUMKANG CHEMICAL CO., LTD. KOREA CHEMICAL CO., LTD. KEUMKANG CONSTRUCTION CO., LTD.



앞서서 달리는 사람 쉽없이 달리는 사람

무한한 가능성이 기다리고 있습니다.

경쟁시장에서의 내일은 끊임없는 인재양성과
앞선 기술개발이 좌우합니다.

더 좋은 건축자재를 생산하는 — (주)금강
앞선 품질의 페인트, 수지, 실란트를 만드는 — 고려화학
뛰어난 설계와 철저한 시공 — 금강종합건설

바로 이들이 도전의 현장에서 무한한 가능성을 향해,
앞서서 달리고 있습니다.
쉽없이 달리고 있습니다.



(주) 금 강 고려화학 금강종합건설