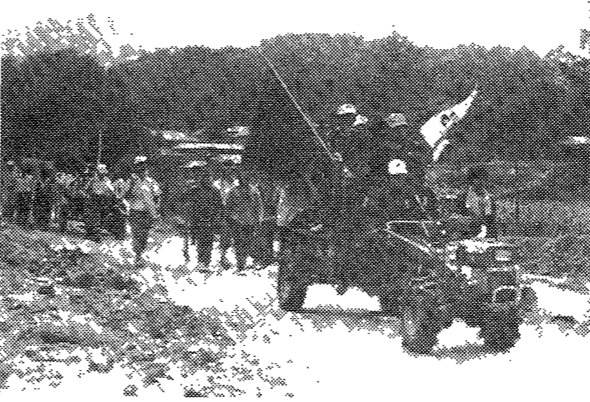




永德齋 徐浩友 壽光九 奇寬友 黃俞鄭 權中李 發行所 東國大學校 東大新聞社 電話交換 28131-9 本報社通話 28577 廣州 캠퍼스 電話 861 慶北 電話 707 每週 火曜日發行

자치적 農村活動 활발조짐

10년만에 부활 1일부터 원주부근서



▲농사활동이 활발추세의 새마을 정립을 시도하고있다.

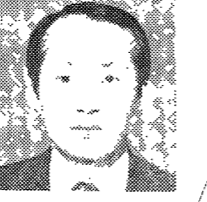
정당성 회복위해 노력

2년만에 부활한 원주지역의 새마을운동이 1일부터 본격적으로 시작된다. 원주지역은 1975년 10월 1일부터 10년만에 부활한 새마을운동의 선봉지역이다. 원주지역은 1975년 10월 1일부터 10년만에 부활한 새마을운동의 선봉지역이다. 원주지역은 1975년 10월 1일부터 10년만에 부활한 새마을운동의 선봉지역이다.

중미산촌 7월초 완료

새마을운동의 일환으로 추진된 중미산촌사업이 7월초에 완료되었다. 이 사업은 산촌지역의 생활환경을 개선하고, 주민들의 소득을 증진시키기 위한 것으로, 7월초에 완료되었다.

단백질수용 결핵실험 성공



▲단백질수용 결핵실험 성공

결핵하기 7과목

결핵을 예방하기 위한 7과목의 교육이 실시되었다. 이 교육은 결핵의 전염경로, 증상, 예방법 등을 다루고 있다.

공민심포지움

공민심포지움이 개최되었다. 이 심포지움은 공민들의 의견을 수렴하고, 정책제언을 위한 자리였다.

2학기 學事日程

9월 1일	2학기 개학식
9월 10일	2학기 입학식
9월 20일	2학기 개강식
9월 30일	2학기 중간고사
10월 10일	2학기 기말고사
10월 20일	2학기 졸업식

總長旗幟니넬도이의 벽막

총장님, 우리 대학의 발전을 위하여 노력하십시오. 학생들은 총장님의 지도를 받으며 열심히 공부하겠습니다.

佛敎聖典

佛敎聖典의 내용을 소개합니다. 불교의 근본 교리와 가르침을 알 수 있습니다.

보리수

보리수의 상징적 의미를 소개합니다. 보리수는 지혜와 자비를 상징하며, 불교의 중요한 상징물입니다.

李鍾麟교수 별세

법政大學李鍾麟교수가 별세하였습니다. 이교수는 법학계에서 중요한 공헌을 하신 분입니다.

제23회 본사學術賞 原稿募集

제23회 본사 학술상을 위한 원고 모집입니다. 자연과학, 인문과학, 사회과학 분야에서 우수한 논문을 제출하십시오.

東大新聞社

東大新聞社의 주요 소식을 소개합니다. 대학의 동향, 학생들의 생활, 사회 이슈 등을 다룹니다.

「校史資料」蒐集 公告

本校는 내년 5월 8일로 開校 80周年을 맞이합니다. 이 뜻깊은 80周年을 앞두고 「校史資料室」에서는 본교의 發展相을 한눈에 볼 수 있도록 校史 전반에 관한 자료를 널리 蒐集하고 있습니다.

1. 蒐集內容
2. 接受期間
3. 接受場所
4. 其他事項

大學院 論文集원고 모집

大學院 論文集원고 모집입니다. 대학원생들의 연구 성과를 발표할 수 있는 기회입니다.

대학원 연구논문집(제15집)

대학원 연구논문집(제15집)을 모집합니다. 본 대학원 논문집인 연구논문집을 발간하고자 다음과 같이 원고를 모집합니다.

복지장학금 대여분 미납금 상환 안내

복지 장학금은 1980년 2학기 정부의 대학생의 가정교사 부업 전면금지 조치로 학비조달이 어려운 학생을 돕기 위하여 학교가 은행에서 년금리 12%로 기채하여 일부는 학비보조비로 지급하고 일부는 졸업후 3년내 무이자로 분할 상환조건으로 대여하였습니다. 그러나 본 장학금을 수혜하고 졸업한 일부 동문이 대여금을 상환하고 있지않아 행정업무에 막대한 지장을 초래하고 있을뿐만 아니라 학교재정이 큰 어려움을 겪고 있습니다. 이러한 학교 사정을 깊이 이해하시고 모교를 사랑하는 충정으로 미납금을 조속히 납부하여 주시기 바랍니다.

사설

教員총임과 管理

『교원총임』은 교육계에서 가장 중요한 문제 중 하나이다. 교원총임은 학교의 질을 결정짓는 핵심 요소이며, 학생들의 미래를 좌우하는 중요한 역할을 한다. 그러나 현재 교육계에서는 교원총임에 대한 관심이 부족하고, 관리에 있어서는 체계적이지 않다. 이는 교육의 질을 저하시키고, 학생들의 학습 동기를 떨어뜨리는 결과를 초래한다.

우리는 교원총임에 대한 관심을 높이고, 관리에 있어서는 체계적이고 투명한 시스템을 도입해야 한다. 교원총임은 단순히 인사 문제를 넘어서, 교육의 질을 높이기 위한 중요한 수단이다. 이를 위해서는 교육 당국과 학교가 협력하여, 교원총임에 대한 기준을 명확히 하고, 관리에 있어서는 공정하고 투명한 절차를 도입해야 한다.

교원총임은 교육의 질을 높이기 위한 중요한 수단이다. 이를 위해서는 교육 당국과 학교가 협력하여, 교원총임에 대한 기준을 명확히 하고, 관리에 있어서는 공정하고 투명한 절차를 도입해야 한다. 이는 교육의 질을 높이고, 학생들의 학습 동기를 높여주는 중요한 역할을 한다.



李 珉 燮
고려대학교 수, 建築計劃

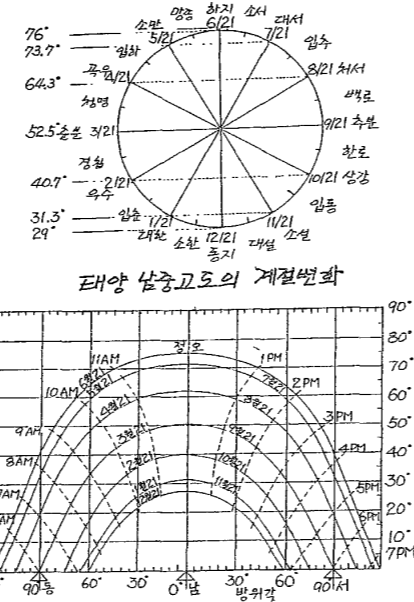
住居環境 計劃에의 接近

人間居住 最善環境은 본래의 自然 住居環境의 근본은 태양의 큰 역할

우리는 인간이 살아가기 위해 필요한 환경을 연구하고 있다. 인간이 살아가기 위해서는 자연 환경과 인공 환경이 조화를 이루어야 한다. 특히, 태양은 인간이 살아가기 위해 가장 중요한 에너지 원천이다. 태양은 인간이 살아가기 위해 필요한 에너지를 제공하고, 인간이 살아가기 위해 필요한 환경을 조성한다.

태양은 인간이 살아가기 위해 가장 중요한 에너지 원천이다. 태양은 인간이 살아가기 위해 필요한 에너지를 제공하고, 인간이 살아가기 위해 필요한 환경을 조성한다. 태양은 인간이 살아가기 위해 가장 중요한 에너지 원천이다. 태양은 인간이 살아가기 위해 필요한 에너지를 제공하고, 인간이 살아가기 위해 필요한 환경을 조성한다.

태양은 인간이 살아가기 위해 가장 중요한 에너지 원천이다. 태양은 인간이 살아가기 위해 필요한 에너지를 제공하고, 인간이 살아가기 위해 필요한 환경을 조성한다. 태양은 인간이 살아가기 위해 가장 중요한 에너지 원천이다. 태양은 인간이 살아가기 위해 필요한 에너지를 제공하고, 인간이 살아가기 위해 필요한 환경을 조성한다.



대기오염인 스모그현상의 주범은 자동차 배기가스

스모그 현상은 대기오염의 대표적인 증상이다. 스모그 현상은 주로 자동차 배기가스에 의해 발생한다. 자동차 배기가스는 대기오염의 주범이며, 스모그 현상을 일으키는 주요 원인이다. 스모그 현상은 인간의 건강을 해치고, 환경을 오염시키는 심각한 문제이다.

스모그 현상은 대기오염의 대표적인 증상이다. 스모그 현상은 주로 자동차 배기가스에 의해 발생한다. 자동차 배기가스는 대기오염의 주범이며, 스모그 현상을 일으키는 주요 원인이다. 스모그 현상은 인간의 건강을 해치고, 환경을 오염시키는 심각한 문제이다.

足 景 進 展

우리나라의 경제 발전은 눈부신 속도로 이루어지고 있다. 특히, 수출 산업의 발전은 경제 성장을 견인하고 있다. 수출 산업의 발전은 국가 경제를 활성화시키고, 국민들의 생활 수준을 높이는 데 크게 공헌하고 있다.

우리나라의 경제 발전은 눈부신 속도로 이루어지고 있다. 특히, 수출 산업의 발전은 경제 성장을 견인하고 있다. 수출 산업의 발전은 국가 경제를 활성화시키고, 국민들의 생활 수준을 높이는 데 크게 공헌하고 있다.



大學 蘭 語

첨단기술·첨단경영의 상징-三星

새경험, 멋진 도전 낭만의 태양節

새경험으로 자아를 재발견하고, 멋진 도전으로 가능성을 펼쳐는 여름방학-낭만이 넘치게 보내십시오.

三星은 21세기를 열어가는 젊은 인재들에게도 하 자랑스런 첨단기술의 산 환경을 마련했습니다.

젊은 인재들이 조국선진화의 용기를 펼칠 과학기술의 현장- 그것은 삼성이 우리의 기술로 완공한 256K DRAM 반도체공정입니다. 삼성이 미국 인텔과 일본 NEC에 이어 세계 3번째로 보유한 6인치 웨이퍼의 본 공장은 여러분들의 꿈과 지혜를 발산한 첨단기술의 현장이자 국제 경쟁력을 강화하는 새로운 전진기지입니다. 이제 1메가비트 DRAM 개발도 바로 눈앞에 둔 삼성은 반도체를 비롯한 광통신, 유전자공학, 항공우주산업등 첨단기술분야에 끊임없이 도전, 젊은 인재들과 함께 풍요로운 21세기를 열어갑니다.

미국 인텔사와 일본 NEC에 이어 세계 3번째로 6인치 웨이퍼 설비를 갖춘 삼성반도체공정의 256K DRAM 생산공정.

이 책의
이름

이 책은 뉴욕 대학의 저명한 사회학자인 테오도어 W. 슈ultz가 1955년에 펴낸 '교육의 사회적 기능'이라는 책의 한국어판이다. 이 책은 교육이 사회에 미치는 영향을 분석하고, 교육이 어떻게 사회를 변화시키는지, 그리고 사회가 교육을 어떻게 통제하는지를 설명하고 있다. 이 책은 교육학, 사회학, 그리고 문화학에 관심이 있는 사람들에게 매우 흥미로운 읽거리이다.



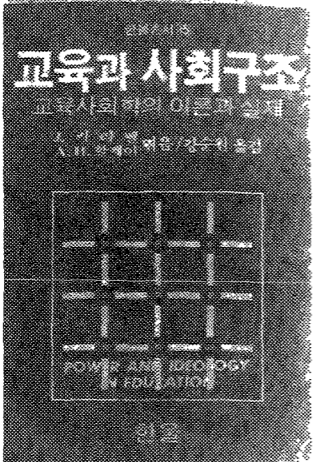
이 책은 뉴욕 대학의 저명한 사회학자인 테오도어 W. 슈ultz가 1955년에 펴낸 '교육의 사회적 기능'이라는 책의 한국어판이다. 이 책은 교육이 사회에 미치는 영향을 분석하고, 교육이 어떻게 사회를 변화시키는지, 그리고 사회가 교육을 어떻게 통제하는지를 설명하고 있다. 이 책은 교육학, 사회학, 그리고 문화학에 관심이 있는 사람들에게 매우 흥미로운 읽거리이다.

교육과 사회구조

이 책은 교육이 사회에 미치는 영향을 분석하고, 교육이 어떻게 사회를 변화시키는지, 그리고 사회가 교육을 어떻게 통제하는지를 설명하고 있다. 이 책은 교육학, 사회학, 그리고 문화학에 관심이 있는 사람들에게 매우 흥미로운 읽거리이다.

이 책은 교육이 사회에 미치는 영향을 분석하고, 교육이 어떻게 사회를 변화시키는지, 그리고 사회가 교육을 어떻게 통제하는지를 설명하고 있다. 이 책은 교육학, 사회학, 그리고 문화학에 관심이 있는 사람들에게 매우 흥미로운 읽거리이다.

教育本質의 社會學的 視角 從



이 책은 교육이 사회에 미치는 영향을 분석하고, 교육이 어떻게 사회를 변화시키는지, 그리고 사회가 교육을 어떻게 통제하는지를 설명하고 있다. 이 책은 교육학, 사회학, 그리고 문화학에 관심이 있는 사람들에게 매우 흥미로운 읽거리이다.

이 책은 교육이 사회에 미치는 영향을 분석하고, 교육이 어떻게 사회를 변화시키는지, 그리고 사회가 교육을 어떻게 통제하는지를 설명하고 있다. 이 책은 교육학, 사회학, 그리고 문화학에 관심이 있는 사람들에게 매우 흥미로운 읽거리이다.

증권시장의 문제점과 활성화 방안

증권시장은 경제의 선진지표이자 국민들의 재산증식 수단으로 각광받고 있다. 그러나 최근 몇 년 동안 증권시장은 심각한 위기를 겪고 있다. 주가 폭락, 거래량 감소, 그리고 투자자들의 불신은 시장을 얼얼하게 만들고 있다. 본 글에서는 증권시장의 문제점을 분석하고, 이를 해결하기 위한 활성화 방안을 제시한다.

증권시장은 경제의 선진지표이자 국민들의 재산증식 수단으로 각광받고 있다. 그러나 최근 몇 년 동안 증권시장은 심각한 위기를 겪고 있다. 주가 폭락, 거래량 감소, 그리고 투자자들의 불신은 시장을 얼얼하게 만들고 있다. 본 글에서는 증권시장의 문제점을 분석하고, 이를 해결하기 위한 활성화 방안을 제시한다.

증권시장은 경제의 선진지표이자 국민들의 재산증식 수단으로 각광받고 있다. 그러나 최근 몇 년 동안 증권시장은 심각한 위기를 겪고 있다. 주가 폭락, 거래량 감소, 그리고 투자자들의 불신은 시장을 얼얼하게 만들고 있다. 본 글에서는 증권시장의 문제점을 분석하고, 이를 해결하기 위한 활성화 방안을 제시한다.

教育社會學 研究 동향 나타나

교육사회학 연구 동향은 최근 몇 년 동안 급속도로 발전하고 있다. 이 분야는 교육이 사회에 미치는 영향을 분석하고, 교육이 어떻게 사회를 변화시키는지, 그리고 사회가 교육을 어떻게 통제하는지를 연구한다. 이 글에서는 교육사회학 연구의 주요 동향과 연구 방법론을 소개한다.

이 책은 교육이 사회에 미치는 영향을 분석하고, 교육이 어떻게 사회를 변화시키는지, 그리고 사회가 교육을 어떻게 통제하는지를 설명하고 있다. 이 책은 교육학, 사회학, 그리고 문화학에 관심이 있는 사람들에게 매우 흥미로운 읽거리이다.

世界人の 커피 맥스웰하우스

언제 어디서나 "간편해서 좋아요."

상스러운 자연속에서 함께 즐기는 맥스웰커피믹스 참 좋습니다.

시간과 비용의 절약은 물론 맛까지 일품이니 사무실에서 맥스웰 커피믹스 인기는 정말 대단해요.

간편해서 좋고, 맛과 향이 뛰어나서 더욱 좋은 맥스웰하우스 커피믹스 커피믹스 1회용 금박 방습포장으로 휴대와 사용이 간편하고 보전성이 뛰어나아는 물론, 실내에서도 아주 인기입니다. 간편해서 좋고, 맛과 향이 더욱 좋은 맥스웰하우스 커피믹스로 언제 어디서나 만족한 커피타임을 즐기세요.

동서식품주식회사

최저소비자가격 • 240g: 1,120원 • 60g: 290원 • 그레임 144g: 730원



기 회 차 례

<6>

정체요인의 철저한 분석 필요

정체요인 분석은 범죄의 원인을 규명하고 재발 방지를 위한 중요한 단초를 제공한다. 그러나 현재는 범죄의 원인을 단순히 개인의 성격이나 환경에 국한하여 분석하는 경향이 있는데, 이는 범죄의 복잡성을 제대로 이해하지 못하는 한계를 지닌다. 따라서 범죄의 원인을 다각도로 분석하고, 특히 사회적, 경제적, 문화적 요인을 철저히 분석하는 것이 필요하다.

관공적·未來 지향적 계획구상

관공적·未來 지향적 계획구상. 이는 단기적인 이익을 추구하는 관공적 사고방식에서 벗어나, 미래에 대한 장기적인 비전을 제시하는 것을 의미한다. 이는 기업의 지속 가능한 성장을 위한 필수 조건이다.

마스터플랜

마스터플랜은 기업의 전체적인 운영 방향과 목표를 제시하는 핵심 문서이다.

Advertisement for a seminar titled '宗財團 부조리가 발전 저해' (Religious and Financial Group Misconduct Hinders Development). It features three speakers: 성금찬 (前경부총장), 김병용 (부총학생회장), and 김용정 교수 (기회직정실장). The seminar is scheduled for June 26th at 3 PM.

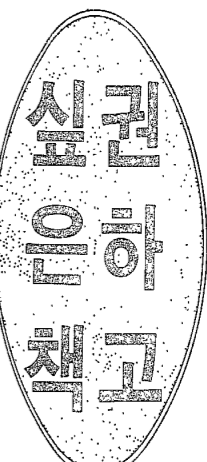
뚜렷한 좌표 설정 등 아쉬워 전근대적인 단과대 편제 개혁 시급해

전근대적인 단과대 편제 개혁 시급해. 현재의 단과대 편제는 학제적이지 못하고, 학생들의 학문적 깊이를 추구할 수 없는 구조이다. 따라서 학제적 단과대 편제로의 개혁이 시급하다.

학제적 단과대 편제로의 개혁. 이는 학과 간의 벽을 허물고, 융합 학과를 설립하여 학생들에게 보다 폭넓은 학문적 경험을 제공하는 것을 목표로 한다.

민중의 편한 기관적 정치공체 지양 의견. 정치공체는 권력 집중을 초래할 수 있으며, 이는 민주주의의 본질을 훼손한다. 따라서 권력 분산과 견제와 균형을 통한 정치공체 지양이 필요하다.

민중의 편한 기관적 정치공체 지양 의견



실권 하의 책고

실권 하의 책고. 권력 아래서는 진실이 숨겨지고, 거짓이 통치한다. 이 책은 권력 구조 속에서 어떻게 진실과 정의가 실현될 수 있는지를 탐구한다.

실권 하의 책고

12대 국회 유감. 12대 국회의 성과는 기대 이하로 평가된다. 특히 경제 발전과 민주주의 확립에 있어 아쉬운 점이 많다. 그러나 국민들의 기대를 충족시키기 위해 노력할 것이다.

12대 국회 유감

Advertisement for '종로외국어학원' (Jongro Foreign Language Academy). It offers courses in English, Japanese, Chinese, French, and German. Contact information: 732-8381 to 733-9415.

Advertisement for '時事英語社' (Shijishi English Society). It provides TOEFL, TOEIC, and other English learning materials. Contact information: (273) 4395-7.

Advertisement for 'We Turn Candidates Into CPAs!'. It offers CPA exam preparation courses. Contact information: 676-8294, 677-0547.

Advertisement for '時事英語學院' (Shijishi English Academy). It focuses on TOEFL and TOEIC preparation. Contact information: 734-2442, 732-9226.

Advertisement for 'PAGODA' (외국어교육의 선구자). It offers comprehensive foreign language education. Contact information: 274-4000, 274-5821.

韓·日 短歌形成의 比較

- ... 우리의 문화가 일...○
- ... 본문화의 모태는 것...○
- ... 은 이미 잘 알려진...○
- ... 사실이다. 그 중에서...○
- ... 도가오는 민중의 감...○
- ... 정을 대변하고 있는...○
- ... 만큼 韓·日가요의...○
- ... 질서는 큰 의의를 갖...○
- ... 는다하겠다. 이에 본...○
- ...稿는 지난22일 제1...○
- ...최 時調學研究發表會...○
- ...에서 발표된 金恩燁...○
- ...교수의 「韓·日短歌形...○
- ...成의 比較研究」 등의...○
- ...일부본을 발췌, 요약...○
- ...하여 보았다.
- ... 【편집자註】...○

우리 가요사에 있어서 근간이 되는 歌體는, 鄉歌體, 時調體, 歌辭(가사)體이다. 이 각각의 定型과 그 발생시기등의 문제에 관해서는 아직도 논의의 여지가 없지 않으나 우선 필자가 세운 가설을 토대로 하여 각 歌體의 형식을 보면 아래와 같은 것이 된다고 본다. 鄉歌의 형식은 무중후기이다. 그나니는 우리 가요의 원시형을 그대로 답습한 형식이요, 또 하나는 <3句6名體>이다. 원시형이란 것은 <三調體(三調體) 또는 <三句六名體>에 수렴된 「龜龜體」(구시노래)이나 2定型은 아래와 같다.

6·6·6 6 6 6
이 형식은 문헌상에 나타난 最古歌辭에서 귀납하여 얻은 原始歌形이라 추정한다. 다른 하나의 始形은 「均始傳」의 序文(序文)에서 3句의 구절, <詩梅柳聲 應於五言七字 歌排都宮 切絶於三句六名>에서 始形의 대표적 형식이 <3句6名>임을 알 수 있는데 이 歌

독한 것이 있어서나 획일적으로 6字인 것은 드물고, 모두가 6字 이상인 것이 심히 불규칙한 현상을 나타내고 있다. 이 불규칙의 현상은 우리역대의 가요가 3句 또는 4句가 定型이기는 하나, 실제 노래에 있어서 는 긴 것이 보통이요, 때로는 10字 이상인 것도 있고, 또 화자의 해독이 正調를 알지 못한 결과라고도 볼 수 있다.

오늘날 시조라는 호칭은 근세에 와서 비롯된 것이고, 보다 오랜 호칭은 <短歌>였다는 사실은 이미 알려져 있는 바이다. 시조라 부르게 된 것은, 이조 열조 때 음악가였던 李世春이 短歌를 노래부르기 위한 새로운 곡조를 지어 종래 短歌라 불렀던 歌體名을 시조라 부르게 된 것이나, 비교적 그 유래가 짙다.

그러면 시조(短歌)의 형식은 어떠한가? 지금까지 여러 학자에 의해 대동소이한 歌形이 발표되었다(李秉世·趙潤濟·李殷相) 이 定型의 특징은, 短歌는 원칙적으로 초·중·종 3의 구절을 하며, 종장의 첫 소절만 반드시 3字라야 하며, 그 외의 다른 小節은 획일적인 자수의 제한이 없는 점이다. 그리고 종장의 3句6名體와 短歌定型과 대비해 보면, 二句의 c와 d의 소절이 短歌에서는 없다는 사실을 알 수 있다.

즉 3句6名體의 1, 2句를 각각 반씩 줄이고, 3句는 그대로 둔 것이 곧 短歌형식임을 알게 된다. 그리고 종장의 첫 소절이 반드시 3字라야 한

290首를 자세히 검토해 보면, 우리의 3句6名體의 短歌형식과 短歌(時調)體가 그 안에 들어 있음을 알게 된다. 만일 양국의 歌形이 서로 밀접한 상관관계에 있다고 전제한다면, 다음과 같이 부정적 근거가 발견되지 않을 것이다.

그러면 다음에 일본의 長歌에서 우리의 短歌와 時調의 것을 비교해 보자. 「萬葉集」에는 3句6名體와 같은 형식이 長歌(17편)에 보인다. (예: 山部宿禰赤人(6首)·笠原直金村(4首)·大伴上郎女(1首)·無名氏(6首))

「萬葉集」보다 앞선 「古事記」 중에도 이 歌形이 보인다. (예: 若日下部王作 <「古事記」下卷>·山部宿禰赤人, 不羅志山望<「古事記」>)

「萬葉集」에서는 그저 長歌라고만 부르는 가요에 우리의 長歌체 중에서 대표적인 3句6名體와 같은 형식이 내포되어 있다는 사실은 주목할 만하다.

특히 그 출처가 한만도라는 赤人の 古歌에 長歌의 (3句6名體) 作자가 비교적 많은 것도 흥미있는 일이다. 萬葉集의 長歌에서 우리의 長歌형식을 받아들여 만든 것들이 상당히 있을 것으로 생각된다. 이 長歌體 또한 우리 短歌를 받아들인 것은 틀림없는 일이라 하겠다. (예: 中大兄(天智天皇)의 三山歌. 新田部子に 贈る歌<補本人原>)

이상에 보아는 바와 같이 「萬葉集」의 長歌에는 한 반의 長歌라 하더라도 자세히 검토해 보면, 3句6名體와 時調體가 포함되어 있고, 이 두 歌體의

民衆文化의 發展

◇연재를 마치며

중간까지 우리사회의 문화활동은 일부소수특권계급에 의한 상업주의 대중문화가 주를 이루었다고 할 수 있다. 하지만 80년대에 들어서면서, 우리의 현실에 대한 자각과 문화활동주체에 대한 새로운 인식이 뚜렷해지기 시작하면서, 소수계급을 위해서만 존재하던 문화활동으로서 민중생활과 삶의 리얼리티를 반영한 민중 주체의 민중문화 형태로 바뀌었다.

민중문화운동은 문화를 비롯하여 연극, 미술, 노래, 놀이, 영화, 사진 등 여러분야에 확대되어 나타나고 있는데 그 정통성에 있어서는 민중문화운동이 민중생활에 대한 보다 가까운 접근을 시도하기 위해 <민중문화>가 현장을 찾아가 민중생활을 체험하고, 민중문화운동단체들의 활동현장을 직접 체험함으로써 그들의 활동상황과 문제점, 그리고 지역문화와의 관련성을 알아보기 위해 나름대로 노력을 기울여 왔다.

인간해방과 민족통일인원성

◇연재를 마치며

하지만 여러가지 사정으로 인해 기대한 만큼의 성과를 거두지 못한 것이 사실이다. 여기서 나타난 특징들을 간단히 살펴보면 다음과 같은 점들을 지적할 수 있겠다.

문학—80년대 문학은 70년대 우리 문학의 흐름을 주도했던 계간지들(創作과批評,文學과知性)이 폐간됨에 따라 등장한 소집단운동과 부정기 간행물의 범람을 두드러진 특징으로 꼽을 수 있다.

또 민중문화운동이 전개됨에 따라 일부 지식인간의 전유물로 생각되던 창작행위가 민중속으로 확대되는 현상을 보였으나 한편 자유실천집단의 활동을 주축으로 각 소집단들의 통일활동이 활발해졌다. 하지만 소집단운동에 있어 자금 부족과 외부압박 문제들은 자유로운 창작활동을 커다란 제

소수계층위한 문화활동 민중속으로 확대 현실성 외면한 퇴폐적 기존문화에 반발

◇연재를 마치며

악이 되고 있다.

앞으로 문학은 보다 과학적이고 차원높은 문화운동방식개발을 꾀하고 있다고 하겠다. 연극—표현방식의 직접적 형태를 지닌 연극이 새로운 면모를 보이기 시작하였는 70년대 초 민중극부흥운동(발흥·마당극)이 일어나면서부터이다. 민중극이라는 예술품을 기반으로 그동안 꾸준한 발전을 거듭해온 연극운동은 개인적 예술의 한계를 극복함으로써 공동체적 인체감을 형성하는데 크게 이바지하였다. 그것은 민중의 비합리 현실과 노동생활을 그린 리얼리즘적 표현의 적극적 노력으로 이루어졌다.

연극활동하는 이들이 겪고 있는 어려움 역시 사정간결을 통한 외부압박 문제라는 경제적 문제에까지 영향을 주

이상 각분야에 나타난 특징

◇연재를 마치며

들을 전체적으로 살펴볼때 소집단들이 추구하는 가장 큰 공통점은 인간해방과 민족통일의 완성이라는 것이다. 두 번째는 그분야 민중의 삶과 현실의 사실성에 근거를 두고 있다는 점이며 세 번째는 집단성에 바탕을 둔 전통문화의 현대적 계승과, 이념모임들이 공동체와 공동운명방식을 채택하고 있다는 점들을 언급할 수 있다.

하지만 지금까지의 민중문화운동은 상부적 의도와 흥행성을 벗어나지 못했다. 하지만 80년대 들어 민중문화의 봄을 타고 영화계에는 젊은 영화인들이 등장

문화부

◇연재를 마치며

를 설명하고 몇가지 사례를 들어서 간단히 해석하였거나 이는 바로 우리 조상들의 사상과 감정이 소박하지만 진실하고 진솔하게 담긴 문화유산이기에 우리는 수집하고 보존하고 활용하는데 보다 적극적으로 애를 써야 할 것이다.

崔來沃 <한양대학교수·고전문학>

우리향가형식바탕으로 日本長歌 형성

향가형태는 우리가요의 원시형과 3句6名體

音數의 동질성과 발음변천과정서 드러나

形은 향가 14首 중의 10首와, 均如의 「諸實歌」11首가 이에 해당한다. 이 歌形의 특징을 보면 대체로 다음과 같은 결론을 얻는다.

1. 一의와 a(6·6) 소절이 가장 짧다. 三의와 a(2·3) 소절은 短歌에서 또한 가장 짧다. 그리고 一의 二의에 있어서 a(6·6)와 b(6·6), c(6·6)와 d(6·6)의 외배비에 있어서 앞 소절(a·c)이 다음(b·d)보다 대체로 짧은 경향을 나타내고 있다. 즉 a<b, c<d를 보여 주는 것이다.

2. 각 소절은 소위 6名(字)이 定型이기는 하나, 향가의 原歌에 있어서나, 각 화자들이 해

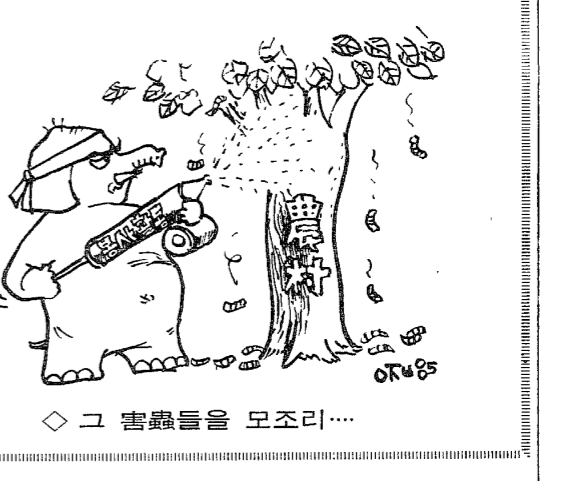
口碑文學의 세계와 이해

【下】

민간설화에 나타난 긍정적 해석을 이 삼국유사에 삽입한다면 위 세가지 향가의 출현이유와 그내용을 우리는 충분히 이해할 수 있는 것이다. 결국 이 경문란 설화는 당시 신라가 처한 암담한 기세를 단적으로 표현한 것인데, 이것은 신라라는 특정시대를 떠난 보편적인 기제와 상통하기에 민간에도 전승한 것이다. 따라서 이 두 설화를 대조 복합하여서 긍정적으로 해석하기에 이른다.

우리는 흥수라고하면 규약 성서에 나오는 노아홍수를 생각하면서 우리나라에는 없는 것으로 생각하기 쉽지만 사실은 우리나라에서 가장 많

東國漫評



연재소설 꽃의 幻想曲

<마지막회>

글 장 의 덕 그림 안 진 배

<문과대 국문과> <공과대 건축공학과>

도대체가 이룰 수는 없어, 이젠 달도 안해. 왜 꽃들이 이렇듯 달라 죽게 내버려두냐 말야.

생명을 마감하는 불나비의 찢겨진 날개처럼 초리하게 사들이 가는 꽃들. 그것은 마치 내 생명이 함께 시들어가고 있음을 말해주는 듯했다.

한꺼번에 모든 것을 잃어버린 듯 한 공허감에 나는 내 자신마저도 주체할 수가 없었다. 일이 제대로 순에 잡히질 않아 몇날몇일을 그저 내간 사람만날 걸간히 왔다갔다만 했다. 그러면서도 이제 마지막 날은 내 삶의 지푸라기 한가닥, 이것마저도 날 놓쳐버릴 수는 없다는 생각이 절실하게 다가오는 것이었다.

그러하여서 난 드디어 그 사내의 외로운 자업을 돌기로 결심을 하게 됐던 것이다. 그것은 내가 직접 그림을 찾아 나서서, 내가 구입한 야생 야채 그림의 생기발랄한 채색 꽃들을 되찾아 주는 일이었다. 이는 꽃의 아름다움을 지켜주는 일인 동시에 내 삶을 지탱해주는 일이기도 했다. 그래서 이후로 집사 일을 마치고 나서 백팩트와 물감, 그리고 작은 붓 하나를 챙겨 가지고 퇴직한 꽃그림을 찾아 다니는 것이 내 버려진 중요한 한 부분으로 되어 버렸다.

그렇기때문에 백팩트를 넣어 둔 짐을 주머니가 큰 의자를 찾아 내게 되었고, 또 한쪽 주머니는 언제나 물감 튜브들로 인해 입상부의 변모양으로 볼록하였다. 이런 나의 변모가 또한 집사나 내 직원들의 화제거리가 된 모양이었다. 그러나 일단 일마감의 시간이 지나자 내게 그 이상의 변화가 없었기 때문인지, 아직 내 변모가 그들의 눈에 클익속에서 화제거리로선 이미 식상되었기 때문인지, 하여튼 더 이상 내게 기가 그들의 화제거리로 끌려 다니

저건 바로 내꽃인데, 왜 내게는 보이지 않는가 말이야!

아무런 꽃모양도 보이지 않는다. 허리를 굽히고 눈을 크게 떠봐도 소용이 없다.

왜 내게 아무 것도 보이지 않는 거야? 왜?

가슴이 쿵쿵거리기 시작한다. 아무런 눈을 비비고 애를 써 봐도 마찬가지이다.

아니, 저건 바로 내 꽃인데, 왜 내게 보이지 않는가 말이야!

그렇기때문에 안타까움만 더해 갔다. 내 꽃은 어디에도 볼 수가 없다. 애에 대한 기억은 여기서 끊어졌다. 내겐 꽃그림을 그리고 애를 태웠던 기억 외에는 아무 것도 생각이 나질 않았다. 그저 한기가 들어 눈을 떠 보니, 지금 이렇게 어둠하

그 어느 때보다도 평온하게 가라앉아 있는 듯했다.

입고 있던 의자를 벗어 던져서 주머니에 손을 집어 넣었다. 그러나 아무런 답에는 잡히지 않고, 대신 튜브에서 터져 나온 물감이 손에 들러 있었다.

어둠이 의자를 입은 채로 나뭇구멍의 바람에 주머니 속에 있던 물감 튜브들이 모두 눌러 터진 모양이었다. 나는 손바닥에 들은 물감을 쓸며 서서로 말미잘 보았다. 미끈미끈한 감각이 그리 나쁘지는 않았다. 손바닥에 찍어 보았다. 문득 손에 들은 물감들의 색을 확인하고 싶었다. 방안은 아직 거두미더한 어둠의 색이 물려져 있었다.

이 보았다. 문득 사이로 새어든 바람에 꽃들이 깨질 듯 새파랗게 질려 바르르 떨었다. 손으로 그 바람을 막아 주자 다시 나뭇구멍을 타고 온다.

나는 두 손을 촛불 가까이로 모았다. 손바닥엔 온갖 색깔의 물감들이 뒤범벅이 되어 있었다. 빨강·노랑·연두·보라·초록 등등의 색깔들이 뒤섞여 그토록 아름다운 무늬를 만들어 놓았다. 나는 밤바다 군데군데에 그토록 미스크한 무늬의 손모양을 찍어 보았다.

이것들도 충분히 아름다운 꽃으로 군, 이 말을 마치고, 마치 주문(呪文)에 응하는 요술판지의 거인처럼 사내가 나타났다.

사내는 촛불 속에서 촛불추고 있다. 명실명실 웃자락을 너털대며 촛불을 쬐다.

신 들린 무덤처럼 옅은 촛불만 쬐고 있다.

사내가 외친다.

자, 꽃이요. 꽃! 당신들의 꽃을 찾아 가시오. 모두 와서 자기 꽃을 가져 가시오!

사내는 더욱 더 생명나게 촛불을 쬐다. 그의 촛불을 바라보는 나도 어깨가 들쭉거리고, 사내의 촛불이 들쭉거리고, 향기가 풍겨 나온다. 또한 사내의 너털대는 웃자락 사이사이로 수많은 꽃송이들이 푸르 푸르 흘러나온다.

여러 무리의 꽃들이 갈래뿔처럼 사내의 촛불을 칭칭감으며 주먹주어 솟아온다. 자, 이제 당신이 가장 아름다운 꽃들입니다. 이것은 여러분을 아름답게 만들것입니다. 꽃들을찾아가시오! 사내의 신령은 갈수록 더해갔다. 나와 사내의 모습에 어느덧 하나가되어간다. 사내와나는 하나가되어 촛불을 쬐다. 수많은 갈래의 꽃들이 떠돌이 안을 휘돈다. 방안은 일렁 꽃과 향기뿐이다. 나는 방문밖으로 제진다. 꽃송이들이 푸르 푸르 밖으로 솟아져 나간다.

아, 저속이 내 꽃이 있구나! 나는 외친다.

여러분! 저 속에 내꽃이 있어요! 저렇게 심심한 생명을 본적이 있었습니까? 여러분의 꽃들도 저 속에 살 아 있다가요!

온갖 꽃들이 새벽 하늘 위를 퍼져 날아간다. 솟아오르는 붉은 태양이 하늘을 "없는 꽃송이들이 심심한 빛을 던져준다. <끝>

거대한 불꽃 속엔 꽃향기를 물고 온 사내가 나타나 있다

