

本紙지령900호紀念



長城의 壁 萬里의 長 漢山의 頂



發行所 東大新聞社
 發行人 黃光九
 編輯人 鄭奇寬
 印刷人 鄭奇寬
 主編 鄭奇寬
 編輯局長 鄭奇寬
 編輯部長 鄭奇寬

發行所 東大新聞社
 우편번호 100
 서울시 중區 鐘路3街26
 東國大學校
 東大新聞社
 電話交換 重8131-9
 本社直通 重8577

慶州大學
 우편번호 681
 경북 원성군 현곡면금
 장리 707
 전화 경주2-0131-6
 每週 火曜日發行

▲1964년 4월 15일 東大新聞이 創刊되어 創刊號의 紙張9000호를 發
 行했다. 1984년 11월 13日 東大新聞이 知性, 正論으로서 大學과 社會의 發展, 進
 步를 위하여 創刊號와 紙張100號에서 800號까지의 紀念號(900호)를 發
 행한다. (사건은 創刊號와 紙張100號에서 800號까지의 紀念號(900호)를 發
 행한다.)

祝 本紙지령900호
 東大新聞社

언제나 찬란히 피어있는 꽃으로 살며

우리 新聞이
 오늘 九〇〇살의 날에
 白頭山의 雲을 같이
 좋은 웃음을
 한번 웃어 보나니
 하이엔
 코끼리엔
 너도
 구름이
 한번
 달나라
 웃어 볼지이다.

永劫에
 언제나
 찬란히 피어 있는
 꽃으로
 살며

四億三千二百萬年 壽命
 하로 壽命으로
 생각하며

東大新聞 紙齡900
 號를 맞이하여
 未堂 徐廷柱

祝 詩



<未堂 徐廷柱 약력>

仙臺 出生
 1915年 5月 18日 金北 高靈郡
 仙臺日報 新學文藝 詩 社 當
 選 同年 11月 「詩文會」 會 刊 刊
 1938年 慶安 詩集 「花」 刊 刊
 1946年 第 詩集 「國魂」 刊 刊
 1955年 亞細亞 財團 財 刊 刊
 文 藝 賞 主 賞 第 三 詩 集 「徐廷柱 詩選」
 刊 刊
 ▲1960年 東國大學校 教授 豆 刊
 刊 第 四 詩 集 「新 羅 抄」 刊 刊
 ▲1961年 詩 集 「新 羅 抄」 刊 刊 5
 16民族賞 文 藝 賞 太 賞 主 賞
 ▲1966年 大韓民國 勳 章 院 主 賞
 ▲1968年 第 五 詩 集 「冬 天」 刊 刊
 ▲1977年 韓 國 文 人 協 會 理 事 長
 會 員
 ▲1978年 東國大學校 文 理 科 大
 學 長 會 員
 ▲1980年 東國大學校 大 學 院 國
 文 科 名 譽 教 授 (現)

첨단기술의 상징-三星

젊은 인재들이 이끌어가는 三星의 첨단기술

● 세계최초로 개발한 초소형 8mm VTR

● 세계에서 9번째 생산국으로 뛰어올랐던 삼성의 광통신

● 국산합금기의 붓을 실현시킨 세프엔진

● 우리나라 컴퓨터산업의 밝은 미래-16비트 슈퍼마이크로 컴퓨터

● 양의 공포로부터 해방-항암제 인터페론의 인산기술 개발

국도가 높고, 資源이 빈약한 우리로서는 半導體, 컴퓨터 등 尖端技術의 資源化가 시급합니다. 三星은 이 땅에 尖端技術 資源化시대의 序를 비추고 있습니다. 세계에서 3번째로 개발 생산에 성공한 64KD램, 국내에서 처음 개발 생산된 16비트 슈퍼 마이크로 컴퓨터, 세계정상 기술진보다 한발 앞서 개발한 초소형 8mm VTR, 그리고 제트엔진과 합금제 인터페론의 대량생산 등-三星은 계속해서 256KD램, 遺伝子工學 등 最尖端技術 개발에 앞장서서 세계만방에 민족의 슬기와 자력을 떨쳐 나가겠습니다.

三星은 전자, 기계, 정밀, 석공, 섬유, 제지, 환경 등의 연구소를 통해 우리 상품의 품질을 높임은 물론 선진한국을 앞당기기 위해 첨단기술의 세계를 일차에 개척하고 있습니다.

대한민국의反省과展望

대한민국의 정권교체와 관련하여 학계와 사회에서 많은 논의가 이루어지고 있다. 그러나 이 논의는 대개 '대통령선거'와 '국회의원선거'라는 틀 안에서 이루어지고 있다. 그러나 이 틀 안에서만 논의를 하는 것은, 우리의 현실을 제대로 이해하지 못한다는 것을 의미한다.

우리는 '우리것'을 찾아야 한다. 우리의 현실을 제대로 이해하기 위해서는, 우리의 문화와 역사를 깊이 있게 연구하고, 우리의 현실을 비판적으로 분석해야 한다. 그리고 이 연구를 바탕으로, 우리의 미래를 위한 방향을 제시해야 한다.

우리는 '우리것'을 찾아야 한다. 우리의 현실을 제대로 이해하기 위해서는, 우리의 문화와 역사를 깊이 있게 연구하고, 우리의 현실을 비판적으로 분석해야 한다. 그리고 이 연구를 바탕으로, 우리의 미래를 위한 방향을 제시해야 한다.

우리것, 우리가 찾아야 한다.

대중문화의 향유를 위한 고유의 의미를 대학문화가 함양되고 있다. 일반 대중문화의 소비성향과 오락기능이 대학내에 침투함에 따라 대중문화의 대두된 것이 바로 70년대의 일기시작한 전통문화의 재

우리는 '우리것'을 찾아야 한다. 우리의 현실을 제대로 이해하기 위해서는, 우리의 문화와 역사를 깊이 있게 연구하고, 우리의 현실을 비판적으로 분석해야 한다. 그리고 이 연구를 바탕으로, 우리의 미래를 위한 방향을 제시해야 한다.

注入手教育에서 탈피해야

大學文化創造위한 전통은 불가피

대학은 '우리것'을 찾아야 한다. 우리의 현실을 제대로 이해하기 위해서는, 우리의 문화와 역사를 깊이 있게 연구하고, 우리의 현실을 비판적으로 분석해야 한다. 그리고 이 연구를 바탕으로, 우리의 미래를 위한 방향을 제시해야 한다.



李秀演 <서울대·정치학과>



高靜 <서울대·정치학과>



金永哲 <고려대·정치학과>

무관심이 大學文化 도태

自己를 지키기 위한 抵抗이 必要

문화적民主化 위한 분위기 必要

우리는 '우리것'을 찾아야 한다. 우리의 현실을 제대로 이해하기 위해서는, 우리의 문화와 역사를 깊이 있게 연구하고, 우리의 현실을 비판적으로 분석해야 한다. 그리고 이 연구를 바탕으로, 우리의 미래를 위한 방향을 제시해야 한다.

고급문화는 民衆文化 자극으로 살찌워

「黑白論理」 「硬直化」는 극복해야 할 과제
言論自由, 文化 활성화에 접맥

우리는 '우리것'을 찾아야 한다. 우리의 현실을 제대로 이해하기 위해서는, 우리의 문화와 역사를 깊이 있게 연구하고, 우리의 현실을 비판적으로 분석해야 한다. 그리고 이 연구를 바탕으로, 우리의 미래를 위한 방향을 제시해야 한다.

나사패션 캐모브리지

가서, 동년가 술렁이는 물결에 서면, 달빛처럼 희어진 물결은 고요, 다시 내게로 이어지는 잠든 길이어

바라볼 실랑어도 사라진 물결이 내다며, 안락이 나를 기다리는 얼굴, 붉은 홍시 탐스런 빛과 감나무, 이편으로 건너지 길만 가지 뿐, 온갖 것들이 두고 오라 하는데

비이삭 고개 속인 눈동자 따라, 잠자리, 메뚜기 꽃이 설어던 빛을 함께, 눈매가 뒤따라 밟고 밟고, 일관한 동풍주에 도라온 안부나누면, 무엇이든 푸짐하게 풀이 되는 옛날이여

원구름 떴기엔 구름과 함께, 나직한 바람 스치면 바람과 함께, 이집, 아련히 되돌아 가면, 느티나무, 떠난 나무, 갈대꽃에 싸여, 우리가 태어나고 자란 조그만 마을

캠브리지 MIP 블레이저/캐모브리지

CAMBRIDGE | Pierre Cardin PARIS | TUXEDO | 안복 캐모브리지 | (주)캐모브리지-김경

『그리스의 종교개혁』

『그리스의 종교개혁』은 그리스 동방 교회의 전통을 계승하면서도 서양 교회의 개혁 정신을 받아들여 새로운 그리스 정교회를 창립한 것이다. 이 책은 그리스 정교회의 역사와 신학, 그리고 그리스 정교회의 현대적 상황과 과제에 대해 깊이 있게 다루고 있다. 저자는 그리스 정교회의 전통을 존중하면서도, 현대 사회의 변화에 적응하기 위한 개혁의 필요성을 강조한다. 특히, 그리스 정교회의 신학이 어떻게 정치와 사회에 영향을 미쳤는지, 그리고 어떻게 현대 사회의 문제를 해결하는 데 기여할 수 있는지를 논한다.

신학, 철학의 정치학 전환 가능한가

신학, 철학의 정치학 전환 가능한가. 이 질문은 현대 사회에서 매우 중요한 의미를 지닌다. 신학과 철학은 전통적으로 종교와 학문의 영역에 국한되어 있었지만, 최근에는 정치, 사회, 문화 등 다양한 분야에서 그 영향력을 확대하고 있다. 이 책은 신학과 철학의 본질을 탐구하고, 어떻게 이러한 학문이 정치학으로 전환될 수 있는지를 논한다. 저자는 신학과 철학이 단순히 학문의 차이를 넘어, 인간 존재의 근본적인 문제를 탐구하는 데 있어 어떻게 서로를 보완하고 발전시킬 수 있는지를 논한다.

말스의 經濟的 中絶 상황에 적용돼

말스의 經濟的 中絶 상황에 적용돼. 이 주제는 현대 경제학에서 매우 중요한 의미를 지닌다. 말스의 법칙은 자원의 희소성과 인간의 욕망 사이의 불균형을 설명하는 데 사용되며, 이는 현대 경제학에서 자원 배분, 소득 분배, 그리고 사회적 불평등 문제를 이해하는 데 중요한 도구가 되었다. 이 책은 말스의 법칙을 현대 경제 상황에 적용하여, 어떻게 이러한 문제를 해결할 수 있는지를 논한다. 저자는 말스의 법칙이 단순히 경제학의 이론이 아니라, 실제 사회 문제를 해결하는 데 어떻게 적용될 수 있는지를 논한다.

『제1서지 신학과』

『제1서지 신학과』는 신학의 기초를 다지는 데 중요한 역할을 한다. 이 책은 신학의 역사, 방법론, 그리고 주요 주제에 대해 깊이 있게 다루고 있다. 저자는 신학이 어떻게 인간의 영혼을 구원하고, 사회를 개선하는 데 기여할 수 있는지를 논한다. 특히, 신학이 어떻게 현대 사회의 문제를 해결하는 데 기여할 수 있는지를 논한다. 이 책은 신학에 관심이 있는 모든 사람에게 필수적인 독서 자료이다.

신앙의 「非理想化」 전체 政治神學은 海방신학의 산과역할

신앙의 「非理想化」 전체 政治神學은 海방신학의 산과역할. 이 주제는 현대 신학에서 매우 중요한 의미를 지닌다. 신앙의 비이상화는 신앙의 현실성을 강조하는 데 사용되며, 이는 현대 신학에서 신앙의 실천적 측면을 이해하는 데 중요한 도구가 되었다. 이 책은 신앙의 비이상화가 어떻게 정치신학의 발전에 기여하는지를 논한다. 저자는 신앙의 비이상화가 단순히 신앙의 현실성을 강조하는 데 그치지 않고, 어떻게 정치신학의 발전에 기여할 수 있는지를 논한다.

『神學』...성서의 메시지와 人間實存을 연결

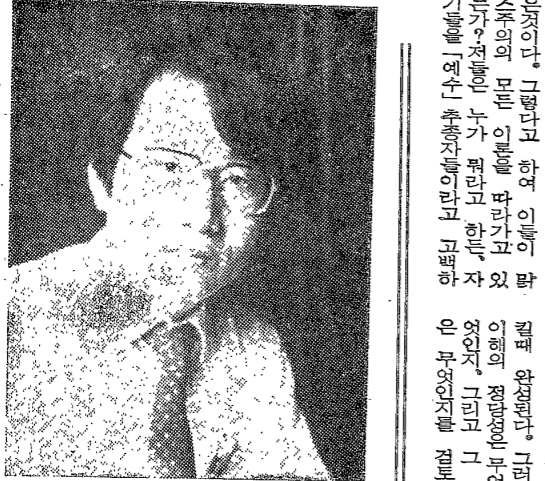
『神學』...성서의 메시지와 人間實存을 연결. 이 주제는 현대 신학에서 매우 중요한 의미를 지닌다. 신학은 성서의 메시지를 이해하고, 이를 인간의 실존에 적용하는 데 중요한 역할을 한다. 이 책은 신학이 어떻게 성서의 메시지를 이해하고, 이를 인간의 실존에 적용할 수 있는지를 논한다. 저자는 신학이 단순히 학문의 차이를 넘어, 인간 존재의 근본적인 문제를 탐구하는 데 어떻게 기여할 수 있는지를 논한다.

기독교의 정치적 함축성은 理性的의 상실의 의미

기독교의 정치적 함축성은 理性的의 상실의 의미. 이 주제는 현대 신학에서 매우 중요한 의미를 지닌다. 기독교의 정치적 함축성은 인간의 실존과 사회적 불평등 문제를 이해하는 데 중요한 도구가 되었다. 이 책은 기독교의 정치적 함축성이 어떻게 인간의 실존과 사회적 불평등 문제를 이해하는 데 기여하는지를 논한다. 저자는 기독교의 정치적 함축성이 단순히 학문의 차이를 넘어, 인간 존재의 근본적인 문제를 탐구하는 데 어떻게 기여할 수 있는지를 논한다.

『貧困의 해방』이 곧 救援의 길

『貧困의 해방』이 곧 救援의 길. 이 주제는 현대 신학에서 매우 중요한 의미를 지닌다. 빈곤의 해방은 인간의 실존과 사회적 불평등 문제를 이해하는 데 중요한 도구가 되었다. 이 책은 빈곤의 해방이 어떻게 인간의 실존과 사회적 불평등 문제를 이해하는 데 기여하는지를 논한다. 저자는 빈곤의 해방이 단순히 학문의 차이를 넘어, 인간 존재의 근본적인 문제를 탐구하는 데 어떻게 기여할 수 있는지를 논한다.



이인환 박사

『貧困의 해방』이 곧 救援의 길. 이 책은 빈곤의 해방을 위한 실천적 방안을 제시하고 있다. 저자는 빈곤의 해방이 단순히 경제적 지원이 아니라, 인간의 존엄성을 회복하고, 사회적 불평등을 해소하는 데 있다고 강조한다. 이 책은 빈곤의 해방을 위한 실천적 방안을 제시하고 있다. 저자는 빈곤의 해방이 단순히 경제적 지원이 아니라, 인간의 존엄성을 회복하고, 사회적 불평등을 해소하는 데 있다고 강조한다.

『神學』...성서의 메시지와 人間實存을 연결. 이 책은 신학이 어떻게 성서의 메시지를 이해하고, 이를 인간의 실존에 적용할 수 있는지를 논한다. 저자는 신학이 단순히 학문의 차이를 넘어, 인간 존재의 근본적인 문제를 탐구하는 데 어떻게 기여할 수 있는지를 논한다.

기독교의 정치적 함축성은 理性的의 상실의 의미. 이 주제는 현대 신학에서 매우 중요한 의미를 지닌다. 기독교의 정치적 함축성은 인간의 실존과 사회적 불평등 문제를 이해하는 데 중요한 도구가 되었다. 이 책은 기독교의 정치적 함축성이 어떻게 인간의 실존과 사회적 불평등 문제를 이해하는 데 기여하는지를 논한다.

『貧困의 해방』이 곧 救援의 길. 이 책은 빈곤의 해방을 위한 실천적 방안을 제시하고 있다. 저자는 빈곤의 해방이 단순히 경제적 지원이 아니라, 인간의 존엄성을 회복하고, 사회적 불평등을 해소하는 데 있다고 강조한다.

『神學』...성서의 메시지와 人間實存을 연결. 이 책은 신학이 어떻게 성서의 메시지를 이해하고, 이를 인간의 실존에 적용할 수 있는지를 논한다. 저자는 신학이 단순히 학문의 차이를 넘어, 인간 존재의 근본적인 문제를 탐구하는 데 어떻게 기여할 수 있는지를 논한다.

만성피로! (慢性疲勞)

특히 쉽게 피로를 느끼는 샐러리맨, 수험생, 육체근로자에게

피로는 신경과 근육조직에 초성포도산, 젖산 등 피로물질이 생성되어 느끼게 됩니다. 피로물질을 분해, 배설시키는 것. 사설 피로를 풀리는 것은 이 피로물질을 분해, 배설시키는 것이 중요합니다. 이 때문에 만성피로 증상이 나타납니다. 이 때문에 만성피로 증상이 나타납니다. 이 때문에 만성피로 증상이 나타납니다.

아로나민골드를 복용하십시오. 아로나민골드는 피로물질을 분해, 배설시켜 줍니다. 활성형의 비타민이 함유되어 피로물질을 분해, 배설시켜 줍니다. 활성형의 비타민이 함유되어 피로물질을 분해, 배설시켜 줍니다.

신경과 근육조직에 활력소 들어 피로물질을 분해, 배설시켜 줍니다. 활성형의 비타민이 함유되어 피로물질을 분해, 배설시켜 줍니다. 활성형의 비타민이 함유되어 피로물질을 분해, 배설시켜 줍니다.

특히 에너지대사를 촉진시켜 기초체력을 높여줍니다. 특히 에너지대사를 촉진시켜 기초체력을 높여줍니다. 특히 에너지대사를 촉진시켜 기초체력을 높여줍니다.

누구보다도 쉽게 피로를 느끼는 샐러리맨, 수험생, 육체근로자, 스포츠맨-아로나민골드로 피로에서 벗어나십시오. 누구보다도 쉽게 피로를 느끼는 샐러리맨, 수험생, 육체근로자, 스포츠맨-아로나민골드로 피로에서 벗어나십시오.

활기찬 나날을 즐기십시오. 활기찬 나날을 즐기십시오. 활기찬 나날을 즐기십시오.

아로나민골드

●만성피로, 식욕부진, 신경통, 노인피로, 당뇨병, 간장병의 보조요법

●효능: 100% 천연, 100% 동물성

●이 광고를 보신 신문과 나누를 일제에 찍어 보내주시면 '현대인의 체력관리, 백자를 우선해 드립니다.' (주) 아로나민골드 (주) 아로나민골드 (주) 아로나민골드

건강 100세를 추구하는

입동제약

임영아!



著 載 天 <서강대신발과교수>

고도의 대학화, 대학화되어 가는 대학의 새 실정에서 본국의 사립인 진리대학교 이외에도 전국적인 명문대학을 통해 위대한 스승을 정의사회의 실현시켜 나아가야 한다. 더욱이 부정부패와 사회에서 학생의 불기쁨 그 원인을 찾아내서 부패정치를 근절할 수 있도록 대학이 이에 상응하는 그들의 역할과 의무를 확연히 인식하고 있다. 특히 대학은 이 사회의 일차적 책임자로 민중의 신뢰를 받고 있으며 이를 통해 사회를 발전시키는 이 사회에서 대학은 어떠한 역할을 하고 있으며 해야 할 임무는 무엇인가를 생각해 보아야겠다.

「批判」은 사회에 대한 애착과 정열서 비롯

사학자나 일반인으로서 어떤 대학을 비판할 것인가는 결코 쉬운 문제가 아니다. 대학은 사회의 한 부분으로서 사회의 발전과 쇠퇴에 영향을 미친다. 따라서 대학을 비판하는 것은 사회에 대한 애착과 정열에서 비롯된다. 비판은 단순히 대학의 잘못을 지적하는 것이 아니라, 대학이 사회에 어떻게 기여할 수 있는지를 고민하는 과정이다. 대학은 학생들에게 지식과 기술을 가르치는 것뿐만 아니라, 그들의 인성과 시민의식을 함양하는 데도 중요한 역할을 해야 한다. 비판을 통해 대학은 자신의 위치를 재고하고, 사회의 기대에 부응할 수 있을 것이다.

권력에의 편향적 기능 수정을

권력은 사회에서 불가피하게 존재하는 요소이다. 그러나 권력이 어떻게 사용되는지는 사회의 질을 결정짓는다. 편향적인 권력 사용은 사회의 불평등을 심화시키고, 약자의 권리를 침해할 수 있다. 권력의 기능을 수정하여, 공정하고 투명하게 행사되도록 하는 것이 중요하다. 이는 권력자에게 높은 자의식을 요구하며, 권력을 남용하지 않도록 견제할 수 있는 메커니즘을 마련하는 것을 의미한다. 또한, 권력의 사용이 국민의 이익을 최우선으로 삼도록 하는 것이 필요하다.只有这样, 권력은 사회를 발전시키는 데에 긍정적인 역할을 할 수 있을 것이다.

政治과 言論

政治와 言論은 사회의 두 가지 중요한 축이다. 정치가 사회의 질서를 유지하고 발전을 이끄는 데에 중요한 역할을 하는 반면, 언론은 사회의 투명성을 높이고 권력을 견제하는 데에 중요한 역할을 한다. 정치와 언론은 상호 보완적인 관계를 맺고 있어야 한다. 정치가 언론의 자유를 보장하지 않으면, 언론은 사회의 진리를 알릴 수 없다. 반대로, 언론이 정치의 투명성을 높이지 않으면, 권력은 남용될 수 있다. 따라서, 정치와 언론의 건강한 관계는 사회의 발전과 민주주의의 실현을 위한 필수 조건이다.

開發獨裁理論이 言論탄압 根源되어

言論의 政權예수이 권력자의 政治的 조작을 초래

개발독재 이론은 언론 탄압의 주요 원인이 된다고 주장한다. 이 이론에 따르면, 국가의 경제 발전을 위해서는 강력한 권력이 필요하다. 이 권력은 언론의 자유를 제한하고, 사회를 통제할 수 있다. 그러나, 이 이론은 언론 탄압을 정당화하는 데에 사용될 수 있다. 언론은 권력의 남용을 감시하고, 국민의 이익을 대변하는 역할을 해야 한다. 개발독재 이론은 언론의 이러한 역할을 무시하고, 권력의 독재적 행위를 정당화할 수 있다. 따라서, 언론의 자유를 보장하는 것은 개발독재 이론을 비판하는 중요한 요소이다.

言論의 政權예수이 권력자의 政治的 조작을 초래

언론의 권력예수는 권력자의 정치적 조작을 초래할 수 있다. 언론이 권력을 예속되면, 언론은 권력의 남용을 감시할 수 없게 된다. 이는 권력자에게 높은 자의식을 심어주고, 권력을 남용할 수 있는 기회를 제공한다. 또한, 언론의 권력예수는 국민의 이익을 대변하지 않고, 권력자의 이익만을 대변할 수 있다. 이는 사회의 불평등을 심화시키고, 민주주의의 실현을 방해할 수 있다. 따라서, 언론의 권력예수를 방지하고, 언론의 자유를 보장하는 것은 권력자의 정치적 조작을 초래하는 것을 방지하는 중요한 요소이다.

東大新聞 지령 900호

東國의 무궁한 發展을 眞心으로 祝願합니다

한국화학주식회사	대표이사 권혁중
(주)영신상호신용 금고	점장 이사 김기형
고려통상주식회사	관리이사 김대원
한양소프트웨어주식회사	대표이사 김동필
한양증권주식회사	경영이사 김만길
이화산업주식회사	대표이사 김길만
대한모방공업주식회사	대표이사 김성설
한국솔라에너지주식회사	대표이사 김시각
선창산업주식회사	대표이사 정해수
동국건설주식회사	대표이사 장상건

〈無順〉

이제, 이제



張炳烈 <성균관대 신학과 교수>

대신론과는 달리 대학신문은 이가더미들과 저널리즘의 二重의 구조를 내포하고있다. 이는 일반인들의 제반관리에 밀착하여 주권자로서의 기능을 수행하는 데에 있다. 대학신문이 이 기능을 수행하는 데에 있어서는 무엇보다도 대학신문의 특성을 살려야 한다. 대학신문의 특성은 무엇인가? 그것은 대학신문의 특성이 대학의 현실을 반영하고, 대학의 현실을 비판하고, 대학의 현실을 개선하는데 있다. 대학신문은 대학의 현실을 반영하고, 대학의 현실을 비판하고, 대학의 현실을 개선하는데 있다.

정당한 권리를 쟁취하기 위하여 투쟁하는 것은 인간의 본성이다. 그러나 투쟁의 방법은 정당하고 합리적이어야 한다. 대학신문은 대학의 현실을 반영하고, 대학의 현실을 비판하고, 대학의 현실을 개선하는데 있다. 대학신문은 대학의 현실을 반영하고, 대학의 현실을 비판하고, 대학의 현실을 개선하는데 있다.

대학신문의 역할과 사명

대학신문은 대학의 현실을 반영하고, 대학의 현실을 비판하고, 대학의 현실을 개선하는데 있다. 대학신문은 대학의 현실을 반영하고, 대학의 현실을 비판하고, 대학의 현실을 개선하는데 있다. 대학신문은 대학의 현실을 반영하고, 대학의 현실을 비판하고, 대학의 현실을 개선하는데 있다.

대학言論 제구실위해 自律權 보장되어야

기관지적 성격배제는 獨立性모장이 必然的과제

대학신문은 대학의 현실을 반영하고, 대학의 현실을 비판하고, 대학의 현실을 개선하는데 있다. 대학신문은 대학의 현실을 반영하고, 대학의 현실을 비판하고, 대학의 현실을 개선하는데 있다. 대학신문은 대학의 현실을 반영하고, 대학의 현실을 비판하고, 대학의 현실을 개선하는데 있다.

限界狀況 자기 판단 지혜지니길

大學人 現實的 民族的 的 과제 인식 필요

대학신문은 대학의 현실을 반영하고, 대학의 현실을 비판하고, 대학의 현실을 개선하는데 있다. 대학신문은 대학의 현실을 반영하고, 대학의 현실을 비판하고, 대학의 현실을 개선하는데 있다. 대학신문은 대학의 현실을 반영하고, 대학의 현실을 비판하고, 대학의 현실을 개선하는데 있다.

現 體制의 수직적구조 改善시급

대학신문은 대학의 현실을 반영하고, 대학의 현실을 비판하고, 대학의 현실을 개선하는데 있다. 대학신문은 대학의 현실을 반영하고, 대학의 현실을 비판하고, 대학의 현실을 개선하는데 있다. 대학신문은 대학의 현실을 반영하고, 대학의 현실을 비판하고, 대학의 현실을 개선하는데 있다.

東大新聞 지령 900호

東國의 무궁한 發展을 眞心으로 祝願합니다

주식회사 흥국상학	대표이사 윤주학
백관광주식회사	대표이사 이현섭
조선내화학공업(주)	부사장 이화일
한선합동회계사무소	공인회계사 박충환
신화회계법인사무소	공인회계사 김형기
한원회계법인사무소	공인회계사 조충근
김홍모회계사무소	공인회계사 김홍모
미즈노주식회사	대표이사 고대은
력기개발주식회사	대표이사 김우근
범양상선주식회사	대표이사 이규현

〈無償〉

東大新聞

이날은 1984년 11월 13일 화요일입니다. 창간 40주년을 맞아 특별취재 기사를 실었습니다. 구독자에게는 10% 할인된 가격에 제공합니다. <佛敎聖典>

본교생의 愛校心 상당히 높다

本社서 설문조사 學内外이슈 대부분 共感

師弟間 대학 없다, 40% 日刊紙기사 38%가 부정적

【서울 13일 특파원 특보】 본교생의 愛校心(愛校心)이 상당히 높다는 사실이 설문조사 결과 나타났다. 본교생 1000명을 대상으로 실시한 설문조사 결과, '대학은 없다'는 의견이 40%에 달했다. 또 '日刊紙' 기사를 38%가 부정적으로 평가했다.

본교생의 愛校心이 높다는 사실은 설문조사 결과 나타났다. '대학은 없다'는 의견이 40%에 달했다. 또 '日刊紙' 기사를 38%가 부정적으로 평가했다.

본교생의 愛校心이 높다는 사실은 설문조사 결과 나타났다. '대학은 없다'는 의견이 40%에 달했다. 또 '日刊紙' 기사를 38%가 부정적으로 평가했다.

학원수호 비수용화

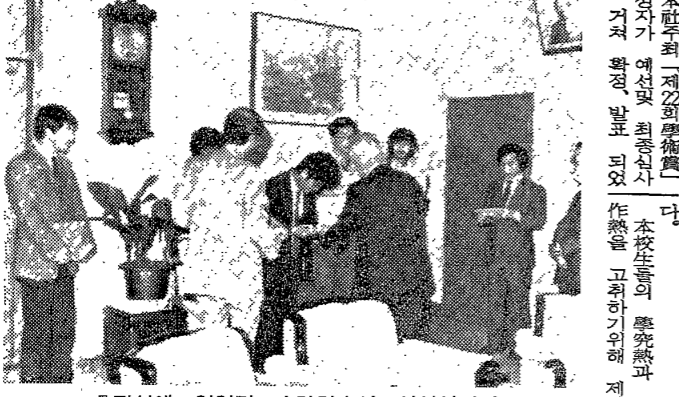
「自衛化」民主化 強調한다

【서울 13일 특파원 특보】 학원수호 운동이 비수용화(非 수용화) 방향으로 나아가야 한다는 주장이 학내외에서 제기되고 있다. '自衛化'와 '民主化'를 강조하는 목소리가 높아지고 있다.

학원수호 운동이 비수용화 방향으로 나아가야 한다는 주장이 학내외에서 제기되고 있다. '自衛化'와 '民主化'를 강조하는 목소리가 높아지고 있다.

學術賞 수상자 시상

4개分野에 7명入賞



▲중앙실에 있었던 本報學賞 시상식장면.

본교에서 실시한 학술상 시상식이 13일 오후 2시 중앙실에서 열렸다. 시상식은 본교 교수들과 학생들의 축하 속에 진행되었다.

본교에서 실시한 학술상 시상식이 13일 오후 2시 중앙실에서 열렸다. 시상식은 본교 교수들과 학생들의 축하 속에 진행되었다.

마애불상서 銘文발견

정주 佛蹟조사팀

【서울 13일 특파원 특보】 정주(正州)에 있는 마애불상에서 銘文(銘文)이 발견되었다. 이는 정주 佛蹟조사팀의 조사 결과이다.

정주(正州)에 있는 마애불상에서 銘文(銘文)이 발견되었다. 이는 정주 佛蹟조사팀의 조사 결과이다.

보리수

보리수(Boorisu)는 본교의 상징적인 나무로, 많은 학생들이 그 아래에서 휴식을 취한다. 보리수의 수령은 수십 년에 달하며, 본교의 역사를 상징하고 있다.

보리수(Boorisu)는 본교의 상징적인 나무로, 많은 학생들이 그 아래에서 휴식을 취한다. 보리수의 수령은 수십 년에 달하며, 본교의 역사를 상징하고 있다.

서점인쇄가

【서울 13일 특파원 특보】 서점인쇄(Seopjeoninsae)가 학내외에서 주목받고 있다. 이는 학생들의 편의를 위한 서비스로 평가받고 있다.

서점인쇄(Seopjeoninsae)가 학내외에서 주목받고 있다. 이는 학생들의 편의를 위한 서비스로 평가받고 있다.

정태환의 1인 2역

【서울 13일 특파원 특보】 정태환(Chung Tae-hwan)은 학내외에서 1인 2역(一人二役)을 맡고 있다. 이는 그의 열정과 헌신을 보여주는 사례로 평가받고 있다.

정태환(Chung Tae-hwan)은 학내외에서 1인 2역(一人二役)을 맡고 있다. 이는 그의 열정과 헌신을 보여주는 사례로 평가받고 있다.

신로 문화 심포지움 성료

【서울 13일 특파원 특보】 신로 문화 심포지움(Shinro Culture Symposium)이 성공적으로 마무리되었다. 이는 학내외에서 큰 호응을 얻었다.

신로 문화 심포지움(Shinro Culture Symposium)이 성공적으로 마무리되었다. 이는 학내외에서 큰 호응을 얻었다.

본교의 盛況

【서울 13일 특파원 특보】 본교는 최근 학내외에서 盛況(盛況)을 이루고 있다. 이는 본교의 발전과 성장을 보여주는 지표이다.

본교는 최근 학내외에서 盛況(盛況)을 이루고 있다. 이는 본교의 발전과 성장을 보여주는 지표이다.

1985학년도 東國大學校 男女新入生 募集요강

1. 모집구분 및 인원

가. 서울 캠퍼스(전기)

대학	계열구분	학과코드	학	과	인원
대학원	인	A01	사	사	80
		A02	사	사	40
		A03	사	사	280
		B01	사	사	30
		B02	사	사	
		B03	사	사	
		B04	사	사	
		B05	사	사	
		B06	사	사	
		B07	사	사	
대학원	인	C31	사	사	50
		C32	사	사	50
		C33	사	사	160
		C34	사	사	50
		D01	사	사	280
		D02	사	사	
		D03	사	사	
		D04	사	사	
		D05	사	사	
		D06	사	사	
대학원	인	N01	사	사	50
		N02	사	사	100
		N03	사	사	50
		N04	사	사	116
		E01	사	사	93
		E02	사	사	
		E03	사	사	
		E04	사	사	
		E05	사	사	45
		대학원	인	F31	사
F32	사			사	38
F33	사			사	38
대학원	인	F01	사	사	38
		F02	사	사	
		F03	사	사	30

총 인원: 505

나. 경주 캠퍼스(전기)

대학	계열구분	학과코드	학	과	인원	
대학원	인	G31	사	사	425	
		G32	사	사		
		N31	사	사		
		G33	사	사		
		G34	사	사		
		G35	사	사		
		G36	사	사		
		G37	사	사		
		G38	사	사		
		N32	사	사	75	
대학원	인	H01	사	사	50	
		H02	사	사	50	
		H03	사	사	50	
		H04	사	사	50	
		H31	사	사	38	
		H32	사	사	38	
		H51	사	사	40	
		합계				2,649
		합계				2,110

다. 총 계

구분	인원	비율
서울 캠퍼스	505	23.1%
경주 캠퍼스	2,110	76.9%
합계	2,615	100%

2. 응시자격

본교에서 실시하는 1985학년도 대학원 신입생 모집 요강에 따르면, 응시자격은 다음과 같다.

3. 전형방법

본교에서 실시하는 1985학년도 대학원 신입생 모집 요강에 따르면, 전형방법은 다음과 같다.

4. 기타

본교에서 실시하는 1985학년도 대학원 신입생 모집 요강에 따르면, 기타 사항은 다음과 같다.

생물학의 진보와 자연생태조사

1. 서론

자연생태조사란 어떤 지역(Field) 또는 어떤 동물군(Dominance)의 분포와 생태적 특성을 조사하는 것을 말한다. 이 조사는 생물학의 기본이 되며, 생태학의 발달에 크게 공헌하고 있다. 본 조사는 1955년 10월 13일 제3종 잡보물 인가번호 100호에 의해 실시되었다.



이진영

제22회 본사 학술상 수상작

1. 연구방법

본 조사는 1955년 10월 13일 제3종 잡보물 인가번호 100호에 의해 실시되었다. 연구지역은 경기도 양주시의 자연생태조사지역이다. 연구기간은 1955년 10월 13일부터 1956년 10월 13일까지이다. 연구방법은 생태학의 기본이 되는 생물학의 기본이 되며, 생태학의 발달에 크게 공헌하고 있다.

자연과학분야의 진보

주요천적의 대한적절한 보호조치 있어야

유익성향의 포유동물에서 어류로의 변형과 관련

해충방제의 일환인 '쥐불농기' 지양돼야

2. 연구결과

본 조사는 1955년 10월 13일 제3종 잡보물 인가번호 100호에 의해 실시되었다. 연구지역은 경기도 양주시의 자연생태조사지역이다. 연구기간은 1955년 10월 13일부터 1956년 10월 13일까지이다. 연구방법은 생태학의 기본이 되는 생물학의 기본이 되며, 생태학의 발달에 크게 공헌하고 있다.

3. 결론

본 조사는 1955년 10월 13일 제3종 잡보물 인가번호 100호에 의해 실시되었다. 연구지역은 경기도 양주시의 자연생태조사지역이다. 연구기간은 1955년 10월 13일부터 1956년 10월 13일까지이다. 연구방법은 생태학의 기본이 되는 생물학의 기본이 되며, 생태학의 발달에 크게 공헌하고 있다.

4. 참고문헌

본 조사는 1955년 10월 13일 제3종 잡보물 인가번호 100호에 의해 실시되었다. 연구지역은 경기도 양주시의 자연생태조사지역이다. 연구기간은 1955년 10월 13일부터 1956년 10월 13일까지이다. 연구방법은 생태학의 기본이 되는 생물학의 기본이 되며, 생태학의 발달에 크게 공헌하고 있다.

5. 요약

본 조사는 1955년 10월 13일 제3종 잡보물 인가번호 100호에 의해 실시되었다. 연구지역은 경기도 양주시의 자연생태조사지역이다. 연구기간은 1955년 10월 13일부터 1956년 10월 13일까지이다. 연구방법은 생태학의 기본이 되는 생물학의 기본이 되며, 생태학의 발달에 크게 공헌하고 있다.

6. 결론

본 조사는 1955년 10월 13일 제3종 잡보물 인가번호 100호에 의해 실시되었다. 연구지역은 경기도 양주시의 자연생태조사지역이다. 연구기간은 1955년 10월 13일부터 1956년 10월 13일까지이다. 연구방법은 생태학의 기본이 되는 생물학의 기본이 되며, 생태학의 발달에 크게 공헌하고 있다.

7. 요약

본 조사는 1955년 10월 13일 제3종 잡보물 인가번호 100호에 의해 실시되었다. 연구지역은 경기도 양주시의 자연생태조사지역이다. 연구기간은 1955년 10월 13일부터 1956년 10월 13일까지이다. 연구방법은 생태학의 기본이 되는 생물학의 기본이 되며, 생태학의 발달에 크게 공헌하고 있다.

8. 결론

본 조사는 1955년 10월 13일 제3종 잡보물 인가번호 100호에 의해 실시되었다. 연구지역은 경기도 양주시의 자연생태조사지역이다. 연구기간은 1955년 10월 13일부터 1956년 10월 13일까지이다. 연구방법은 생태학의 기본이 되는 생물학의 기본이 되며, 생태학의 발달에 크게 공헌하고 있다.

9. 결론

본 조사는 1955년 10월 13일 제3종 잡보물 인가번호 100호에 의해 실시되었다. 연구지역은 경기도 양주시의 자연생태조사지역이다. 연구기간은 1955년 10월 13일부터 1956년 10월 13일까지이다. 연구방법은 생태학의 기본이 되는 생물학의 기본이 되며, 생태학의 발달에 크게 공헌하고 있다.

10. 결론

본 조사는 1955년 10월 13일 제3종 잡보물 인가번호 100호에 의해 실시되었다. 연구지역은 경기도 양주시의 자연생태조사지역이다. 연구기간은 1955년 10월 13일부터 1956년 10월 13일까지이다. 연구방법은 생태학의 기본이 되는 생물학의 기본이 되며, 생태학의 발달에 크게 공헌하고 있다.

11. 결론

본 조사는 1955년 10월 13일 제3종 잡보물 인가번호 100호에 의해 실시되었다. 연구지역은 경기도 양주시의 자연생태조사지역이다. 연구기간은 1955년 10월 13일부터 1956년 10월 13일까지이다. 연구방법은 생태학의 기본이 되는 생물학의 기본이 되며, 생태학의 발달에 크게 공헌하고 있다.

12. 결론

본 조사는 1955년 10월 13일 제3종 잡보물 인가번호 100호에 의해 실시되었다. 연구지역은 경기도 양주시의 자연생태조사지역이다. 연구기간은 1955년 10월 13일부터 1956년 10월 13일까지이다. 연구방법은 생태학의 기본이 되는 생물학의 기본이 되며, 생태학의 발달에 크게 공헌하고 있다.

13. 결론

본 조사는 1955년 10월 13일 제3종 잡보물 인가번호 100호에 의해 실시되었다. 연구지역은 경기도 양주시의 자연생태조사지역이다. 연구기간은 1955년 10월 13일부터 1956년 10월 13일까지이다. 연구방법은 생태학의 기본이 되는 생물학의 기본이 되며, 생태학의 발달에 크게 공헌하고 있다.

Table (2) Population density and Dominance for each order of collected Arthropods in Kimpo and Yangsu R. (1954)

Order	N.S		N.I		D		R.D		C.P				
	K	Y	K	Y	K	Y	K	Y	K	Y			
Araneae	27(19)	44	0.54	132	3.34	5.82	1.790	5.399	18.48	39.68	18.69	23.44	
Hemiptera	(15)	10	0.63	369	4.68	1.45	0.458	0.492	6.78	11.95	6.98	7.00	
Coleoptera	7(7)	28	0.38	43	2.66	4.47	0.004	0.793	0.69	12.24	0.60	6.00	
Diptera	3(3)	7	0.6	624	0.23	0.72	36.489	24.30	100.00	100.00	75.16	78.56	
*Others	10(4)	6	0.5	239	1.64	0.96	0.686	0.822	3.96	4.58	2.73	2.68	
Total	7(2)	5	0.7	51	175	1.53	0.77	0.004	0.063	0.83	4.29	0.65	2.51
	62	103	0.51	8148					100.00	100.00			

Table (4) Composition of population density and dominance of L. striatellus and spider at study areas (1954)

Species	N.I		D		R.D		C.P	
	K	Y	K	Y	K	Y	K	Y
Laodelphax striatellus (해충)	547	445	4.51	3.69	100.00	100.00	6.71	6.24
Gnathotium dentatum (해충)	54	811	4.45	13.53	99.82	182.29	6.70	11.63
Oedothorax inaequalis (해충)	160	46	0.39	0.04	27.25	10.34	1.96	0.64
Oedothorax angulatus (해충)	170	39	0.44	0.03	31.05	8.76	2.09	0.56
Pardosa laura (거미)	i	217	0.	0.97	0.10	48.76	0.01	3.11
Pirata pyreticus (거미)	27	43	0.01	0.04	49.36	7.66	0.33	0.62
Pirata subparvicornis (거미)	67	46	0.07	0.04	12.25	10.34	0.82	0.66
Xysticus atrimaculatus (거미)	34	57	0.02	0.07	6.42	12.82	0.42	0.82
Xysticus sayanus (거미)	33	47	0.02	0.05	6.03	10.56	0.41	0.67
TOTAL	1585	1751			19.45	25.11		

Table (6) The list of Natural enemy and pest at study areas (excepting Order Araneae)

Species	N.I	
	K	Y
Natural enemy		
Order Hemiptera		
1. Family Lygaeidae		
Greocoris proflus Distant 대륙부리진 노리재	2	5
Dryinus indragintus 장동진 노리재		2
2. Family Veltidae		
Micronevra douglasi 긴개발소금쟁이 horvathi 넓은발개발소금쟁이	3	31
*3. Family Nabidae		
Mabis stenoperus 긴발개새기노리재		
Order Coleoptera		
1. Curculionidae		
Harmonia axyridis 무당벌레		7
2. Family Staphylinidae		
Paederus fuscipes Curtis	3	170
Pest		
Order Hemiptera		
1. Family Cicadellidae		
Nephotettix cincticeps 풀무매미	2	7
2. Family Delphacidae		
Laodelphax striatellus 대문구	547	445
Order Coleoptera		
1. Family Chrysomelidae		
Liloxerus isp	10	25



김진영

해충 및 천적 연구에 기여

본 조사는 1955년 10월 13일 제3종 잡보물 인가번호 100호에 의해 실시되었다. 연구지역은 경기도 양주시의 자연생태조사지역이다. 연구기간은 1955년 10월 13일부터 1956년 10월 13일까지이다. 연구방법은 생태학의 기본이 되는 생물학의 기본이 되며, 생태학의 발달에 크게 공헌하고 있다.

2. 연구결과

본 조사는 1955년 10월 13일 제3종 잡보물 인가번호 100호에 의해 실시되었다. 연구지역은 경기도 양주시의 자연생태조사지역이다. 연구기간은 1955년 10월 13일부터 1956년 10월 13일까지이다. 연구방법은 생태학의 기본이 되는 생물학의 기본이 되며, 생태학의 발달에 크게 공헌하고 있다.

3. 결론

본 조사는 1955년 10월 13일 제3종 잡보물 인가번호 100호에 의해 실시되었다. 연구지역은 경기도 양주시의 자연생태조사지역이다. 연구기간은 1955년 10월 13일부터 1956년 10월 13일까지이다. 연구방법은 생태학의 기본이 되는 생물학의 기본이 되며, 생태학의 발달에 크게 공헌하고 있다.

4. 참고문헌

본 조사는 1955년 10월 13일 제3종 잡보물 인가번호 100호에 의해 실시되었다. 연구지역은 경기도 양주시의 자연생태조사지역이다. 연구기간은 1955년 10월 13일부터 1956년 10월 13일까지이다. 연구방법은 생태학의 기본이 되는 생물학의 기본이 되며, 생태학의 발달에 크게 공헌하고 있다.

5. 요약

본 조사는 1955년 10월 13일 제3종 잡보물 인가번호 100호에 의해 실시되었다. 연구지역은 경기도 양주시의 자연생태조사지역이다. 연구기간은 1955년 10월 13일부터 1956년 10월 13일까지이다. 연구방법은 생태학의 기본이 되는 생물학의 기본이 되며, 생태학의 발달에 크게 공헌하고 있다.

6. 결론

본 조사는 1955년 10월 13일 제3종 잡보물 인가번호 100호에 의해 실시되었다. 연구지역은 경기도 양주시의 자연생태조사지역이다. 연구기간은 1955년 10월 13일부터 1956년 10월 13일까지이다. 연구방법은 생태학의 기본이 되는 생물학의 기본이 되며, 생태학의 발달에 크게 공헌하고 있다.

7. 요약

본 조사는 1955년 10월 13일 제3종 잡보물 인가번호 100호에 의해 실시되었다. 연구지역은 경기도 양주시의 자연생태조사지역이다. 연구기간은 1955년 10월 13일부터 1956년 10월 13일까지이다. 연구방법은 생태학의 기본이 되는 생물학의 기본이 되며, 생태학의 발달에 크게 공헌하고 있다.

제22회 본사 학술상 수상작

창간비야 본賞



창간비야 본賞 수상작
 1. 1984년 11월 13일
 2. 1984년 11월 13일
 3. 1984년 11월 13일
 4. 1984년 11월 13일
 5. 1984년 11월 13일
 6. 1984년 11월 13일
 7. 1984년 11월 13일
 8. 1984년 11월 13일
 9. 1984년 11월 13일
 10. 1984년 11월 13일

소감



창간비야 본賞 수상작
 1. 1984년 11월 13일
 2. 1984년 11월 13일
 3. 1984년 11월 13일
 4. 1984년 11월 13일
 5. 1984년 11월 13일
 6. 1984년 11월 13일
 7. 1984년 11월 13일
 8. 1984년 11월 13일
 9. 1984년 11월 13일
 10. 1984년 11월 13일

1. 序

본문은 창간비야 본賞 수상작
 1. 1984년 11월 13일
 2. 1984년 11월 13일
 3. 1984년 11월 13일
 4. 1984년 11월 13일
 5. 1984년 11월 13일
 6. 1984년 11월 13일
 7. 1984년 11월 13일
 8. 1984년 11월 13일
 9. 1984년 11월 13일
 10. 1984년 11월 13일

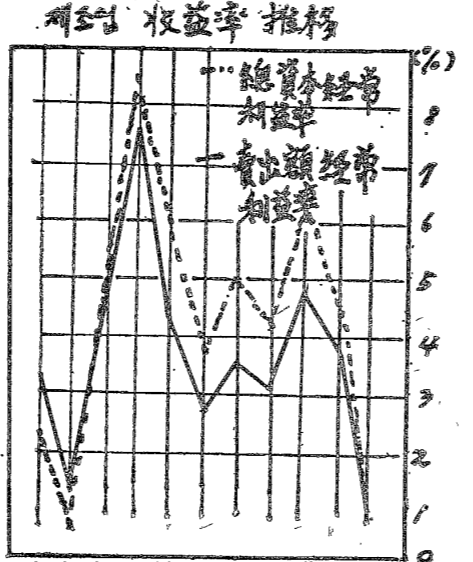
産業支援策의 効率化 方案



金 東

量的成長서 內的 균형이 뛰어나 官主導型 産業政策의 經濟力 증대

본문은 量的成長서 內的 균형이 뛰어나
 1. 1984년 11월 13일
 2. 1984년 11월 13일
 3. 1984년 11월 13일
 4. 1984년 11월 13일
 5. 1984년 11월 13일
 6. 1984년 11월 13일
 7. 1984년 11월 13일
 8. 1984년 11월 13일
 9. 1984년 11월 13일
 10. 1984년 11월 13일



자료: 대한상공회의소, 한국개발연구원

사회의 균형 발전

표 1. 1971년 이후의 경제성장률 추이 (%)

연도	총생산액	국민총생산	국민소득	수출액	수입액
1971	36.6	100.0	50.4	10.8	30.9
1972	334.4	100.0	48.3	11.9	16.7
1973	1,713.7	100.0	27.7	23.1	25.0
1974	214.8	100.0	30.2	13.8	24.8
1975	259.5	100.0	37.4	12.2	25.3
1976	178.3	100.0	35.0	15.0	26.6
1977	137.8	100.0	39.4	13.6	23.2

자료: 한국은행, 국민소득통계청

표 2. 1971년 이후의 경제성장률 추이 (%)

연도	국민총생산	국민소득	수출액	수입액
1971	10.8	25.2	14.4	57.1
1972	15.7	21.7	6.0	27.6
1973	23.5	25.6	2.1	8.2
1974	20.5	31.0	105	33.9
1975	18.6	29.4	10.8	36.7
1976	23.1	25.5	2.4	9.4
1977	25.0	27.3	2.3	8.4
1978	26.4	31.1	4.7	15.1
1979	26.6	35.4	8.8	24.9
1980	21.6	31.0	8.4	30.3
1981	20.0	27.3	7.3	26.7

자료: 한국은행, 국민소득통계청

본문은 量的成長서 內的 균형이 뛰어나
 1. 1984년 11월 13일
 2. 1984년 11월 13일
 3. 1984년 11월 13일
 4. 1984년 11월 13일
 5. 1984년 11월 13일
 6. 1984년 11월 13일
 7. 1984년 11월 13일
 8. 1984년 11월 13일
 9. 1984년 11월 13일
 10. 1984년 11월 13일

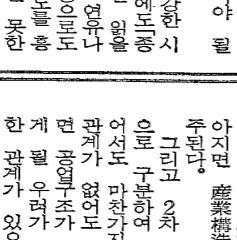
합의의 치열한 엮임



宋 泰 日 士

본문은 합의의 치열한 엮임
 1. 1984년 11월 13일
 2. 1984년 11월 13일
 3. 1984년 11월 13일
 4. 1984년 11월 13일
 5. 1984년 11월 13일
 6. 1984년 11월 13일
 7. 1984년 11월 13일
 8. 1984년 11월 13일
 9. 1984년 11월 13일
 10. 1984년 11월 13일

산업정책의 경제력 증대



金 東

본문은 산업정책의 경제력 증대
 1. 1984년 11월 13일
 2. 1984년 11월 13일
 3. 1984년 11월 13일
 4. 1984년 11월 13일
 5. 1984년 11월 13일
 6. 1984년 11월 13일
 7. 1984년 11월 13일
 8. 1984년 11월 13일
 9. 1984년 11월 13일
 10. 1984년 11월 13일

산업정책의 경제력 증대

본문은 산업정책의 경제력 증대
 1. 1984년 11월 13일
 2. 1984년 11월 13일
 3. 1984년 11월 13일
 4. 1984년 11월 13일
 5. 1984년 11월 13일
 6. 1984년 11월 13일
 7. 1984년 11월 13일
 8. 1984년 11월 13일
 9. 1984년 11월 13일
 10. 1984년 11월 13일

산업정책의 경제력 증대

본문은 산업정책의 경제력 증대
 1. 1984년 11월 13일
 2. 1984년 11월 13일
 3. 1984년 11월 13일
 4. 1984년 11월 13일
 5. 1984년 11월 13일
 6. 1984년 11월 13일
 7. 1984년 11월 13일
 8. 1984년 11월 13일
 9. 1984년 11월 13일
 10. 1984년 11월 13일

