

單大學生會長 立候補 마감

總18名 등록, 平均 2對1 強

- ◆ 佛 教 大
- 張尹在 (佛敎學科)
 - 李 聖 學 (佛敎學科)
 - 李 聖 學 (佛敎學科)
 - 李 聖 學 (佛敎學科)
- ◆ 文 理 大
- 李 聖 學 (佛敎學科)
 - 李 聖 學 (佛敎學科)
 - 李 聖 學 (佛敎學科)
 - 李 聖 學 (佛敎學科)
- ◆ 法 政 大
- 李 聖 學 (佛敎學科)
 - 李 聖 學 (佛敎學科)
 - 李 聖 學 (佛敎學科)
 - 李 聖 學 (佛敎學科)
- ◆ 經 商 大
- 李 聖 學 (佛敎學科)
 - 李 聖 學 (佛敎學科)
 - 李 聖 學 (佛敎學科)
 - 李 聖 學 (佛敎學科)

佛敎·法政大 3名競合

13日單大, 14日代議員選舉

佛敎大學(佛敎學科)에서는 13일(火)에 18명의 후보자를 등록한 가운데 3명의 후보자가 경쟁하게 된다. 이 3명은 張尹在, 李聖學, 李聖學이다. 이들은 각각 2명, 1명, 1명의 경쟁자를 맞고 있다.

佛敎大學에서는 13일(火)에 18명의 후보자를 등록한 가운데 3명의 후보자가 경쟁하게 된다. 이 3명은 張尹在, 李聖學, 李聖學이다. 이들은 각각 2명, 1명, 1명의 경쟁자를 맞고 있다.

選舉管理委構成

代議員總會 委員長에 李殷甲君



李殷甲委員長

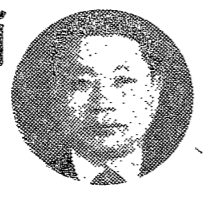
佛敎大學(佛敎學科)에서는 13일(火)에 18명의 후보자를 등록한 가운데 3명의 후보자가 경쟁하게 된다. 이 3명은 張尹在, 李聖學, 李聖學이다. 이들은 각각 2명, 1명, 1명의 경쟁자를 맞고 있다.

佛敎大學에서는 13일(火)에 18명의 후보자를 등록한 가운데 3명의 후보자가 경쟁하게 된다. 이 3명은 張尹在, 李聖學, 李聖學이다. 이들은 각각 2명, 1명, 1명의 경쟁자를 맞고 있다.



郭沫若의 李白與杜甫 批判

李丙壽



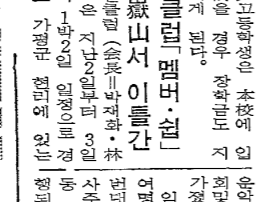
李丙壽 著

郭沫若의 李白與杜甫 批判. 이 글은 郭沫若의 李白과 杜甫에 대한 비판을 다루고 있다. 郭沫若은 李白과 杜甫를 각각 '천재'와 '천재의 천재'로 칭했지만, 이 글에서는 그들의 시적 성취와 인간적 한계를 비판적으로 분석하고 있다.

郭沫若의 李白與杜甫 批判. 이 글은 郭沫若의 李白과 杜甫에 대한 비판을 다루고 있다. 郭沫若은 李白과 杜甫를 각각 '천재'와 '천재의 천재'로 칭했지만, 이 글에서는 그들의 시적 성취와 인간적 한계를 비판적으로 분석하고 있다.

全國雄辯大會 개최

總學生會 22日中講堂서



釋林會·信徒會와 姊妹結緣

四部大衆排球大會式典서

全國雄辯大會 개최. 佛敎大學에서는 22일(日)에 中講堂에서 全國雄辯大會를 개최한다. 이 대회에는 佛敎大學, 法政大學, 經商大學의 학생들이 참가한다. 주제는 '佛敎의 현대적 의의'이다.

全國雄辯大會 개최. 佛敎大學에서는 22일(日)에 中講堂에서 全國雄辯大會를 개최한다. 이 대회에는 佛敎大學, 法政大學, 經商大學의 학생들이 참가한다. 주제는 '佛敎의 현대적 의의'이다.

金敬照君에 特賞

全國학생書畫展에서



金敬照君에 特賞

全國學生書畫展에서 金敬照君에 特賞. 이 전시회에서 金敬照君의 書畫작품이 높은 평가를 받아 特賞을 수상했다. 그의 작품은 전통적인 기법과 현대적인 감각을 결합한 것으로 평가받았다.

全國學生書畫展에서 金敬照君에 特賞. 이 전시회에서 金敬照君의 書畫작품이 높은 평가를 받아 特賞을 수상했다. 그의 작품은 전통적인 기법과 현대적인 감각을 결합한 것으로 평가받았다.

救農東友會

農村實習(1)부터

救農東友會 農村實習(1)부터. 이 단체는 농촌 실용 교육을 위해 1차 실용 교육을 실시한다. 실용 교육의 내용은 농업 기술, 농촌 경영, 농촌 복지 등이다.

救農東友會 農村實習(1)부터. 이 단체는 농촌 실용 교육을 위해 1차 실용 교육을 실시한다. 실용 교육의 내용은 농업 기술, 농촌 경영, 농촌 복지 등이다.

軍團體典

佛敎大學에서

軍團體典 佛敎大學에서. 이 단체는 군인들에게 佛敎의 가르침을 전하기 위해 佛敎大學에서 軍團體典을 발간했다. 이 단체典에는 佛敎의 가르침과 군인으로서의 의무가 담겨 있다.

軍團體典 佛敎大學에서. 이 단체는 군인들에게 佛敎의 가르침을 전하기 위해 佛敎大學에서 軍團體典을 발간했다. 이 단체典에는 佛敎의 가르침과 군인으로서의 의무가 담겨 있다.

金蓮道教授辭任

石公總務理事로



金蓮道教授辭任

金蓮道教授辭任 石公總務理事로. 金蓮道教授가 佛敎大學에서 石公總務理事로 辭任했다. 그는 佛敎大學에서 佛敎學科의 교수로 재직했다.

金蓮道教授辭任 石公總務理事로. 金蓮道教授가 佛敎大學에서 石公總務理事로 辭任했다. 그는 佛敎大學에서 佛敎學科의 교수로 재직했다.

유행성 질환 예방

1, 원하시는 시기에 입대
2, 복무기간의 일반병과 동일
3, 후반기 교육 면제

3급 공무원

1, 국내의 취업 우선권
2, 채용시험에 점수가산
3, 승진시경력점수가산

유니온 타자 학원 (73) 4079

해병대 행정병

보다 유리한 조건으로 兵役의무의 고민을 해결하자

특전: (심체검사와 면접시험제)는
1, 원하시는 시기에 兵役면제
2, 후반기교육면제
3, 복무기간의 일반병과 동일 (30개월)

海兵隊行政兵 教育委處

관 고려타자경리 학원

전화 53-1020, 53-1060

實力과 職就을 願하 "高麗學院"으로

1, 會計士準備班 2, 稅務士準備班
3, 2級부기장정반 4, 3급부기장정반
5, 經理실무과(회계반) 6, 주산과(회계정리반)
7, 타자과(회계반, 회계반) 8, 주산과(회계정리반)
9, 외국어과(영문반, 영문반)

관 고려타자경리 학원 관 고려타자 학원
관 고려서예 학원 관 고려외국어 학원

원장 조영연
전화 53-1020, 53-1060, 52-0530

신성렌스클럽

날씬한 몸매와 건강미의 센타!

☆원대어성은 균형 잡힌 몸매를...☆

☆망서리는 동안에도 당신의 몸매는 변하고 있습니다.

신성상가 아파트 <세운상가 라동·상야탑다방앞> 4층405호

26-6467

동문의 집

東大가족 특별 할인

비싼만큼 비싼고 눈여겨보게요!

고려안경점

충무로 신문로 2가89-2 (서울고교 건너편 리어선상가)
☎ 5934-8 (교18)

이화여자대학교

1 개월특강 각반 모두 무료강좌

◇ 일본어강좌 ◇
◎ 특반반 <入門·初·中·高>
◎ 회화반 <初·實用>
◎ 다이제스트 <日文>
◎ <8월> 유학시험 준비반
- 작문 - 소설반

7월개강 1차: 7월 2일
2차: 7월 5일
을지로 6가 계림극장
맞은편 (54) 2218 (53) 6284

公認會計士 準備

短期綜合 總整理特講

開講 6월 15일 (8월 28일 - 30일 施行對策)

講義內容: 試驗全科目에 對하여 豫想問題를 著者 教授指導을 受 土曜日과 日曜日에 講義時 同時 補習을 受함

40名先着順으로 마감함

簿記基礎班 中級會計班

會計學의 入門 簿記原 理에서부터 商業簿記의 記帳, 決算, 財務表까지 大學敎材(서남대 李南俊敎授)에 依한 敎育課程으로 簿記初·中·高級 會計士, 稅務士 準備에 對한 課程에 對함

1級簿記班 1월 7, 00 - 8, 30
2級簿記班 2월 00 - 9, 30

例題中心의 講義를 受함 試驗試驗, 試驗試驗 試驗을 受함 試驗을 受함

會計士 準備 院

충무로 2가거리과 西쪽건너편
☎ 6666 1414
院長 C. P. A. 金行營

社說

學生會選舉를 앞두고

학생회 선거는 학교 생활의 중심에 있는 중요한 문제이다. 학생회는 학생들의 이익을 대표하고 학교 생활을 관리하는 기관이다. 그러나 최근 몇 년 동안 학생회 선거는 점점 더 복잡하고 경쟁이 심해지고 있다. 이는 학생들의 참여를 저하시키고, 학교 생활을 혼란스럽게 만들고 있다.

학생회 선거는 학생들의 자치능력을 길러주고, 학교 생활을 개선하는 데 중요한 역할을 한다. 그러나 선거 과정에서의 불공정, 부정선거, 그리고 학생들의 무관심은 학교 생활을 악화시키고 있다. 학교 당국은 학생회 선거를 공정하고 투명하게 진행시키기 위한 노력을 기울여야 한다.

학생들은 선거에 적극적으로 참여하고, 학교 생활을 개선하기 위한 정책을 제시해야 한다. 학교 당국은 학생들의 의견을 경청하고, 학생회 선거를 통해 학생들의 요구를 반영할 수 있도록 해야 한다.只有这样, 학교 생활이 건강하고 활기찬 방향으로 나아갈 수 있다.

典籍文化財

書誌學的側面에서



〈放大鏡〉

서적은 문화유산의 중요한 부분이다. 서적은 지식의 전수, 문화의 계승, 그리고 사회의 발전을 위한 중요한 매체이다. 그러나 서적의 보존과 관리에 있어서는 많은 어려움이 있다. 서적은 시간이 지남에 따라 손상되기 쉽고, 보관 환경에 따라 수명이 짧아진다.

서적의 보존을 위해서는 적절한 보관 환경과 관리가 필요하다. 서적은 건조하고 시원한 환경에서 보관되어야 하며, 직사광선과 습기를 피해야 한다. 또한, 서적의 손상 방지를 위한 다양한 기술과 방법을 개발하고 적용해야 한다.

서적의 문화적 가치를 높이기 위해서는 서적의 연구와 출판이 중요하다. 서적의 내용을 연구하고, 새로운 시각에서 해석하는 것은 문화유산의 가치를 높이고, 사람들에게 알리는 데 도움이 된다. 또한, 서적의 내용을 출판하고, 대중에게 알리는 것은 문화유산의 가치를 높이고, 사람들에게 알리는 데 도움이 된다.

形態·體系·原文考證종합
實證的 경험·知識前提
活字종류·特徵등考證기초

문화재의 연구는 형태, 체계, 원문 검증 등을 종합적으로 접근해야 한다. 이는 실증적 경험과 지식의 전제 조건을 바탕으로 이루어져야 한다. 특히 활자 종류와 특징 등을 연구하는 것은 문화재의 원형을 복원하고, 그 가치를 높이는 데 중요한 역할을 한다.

문화재의 연구는 학제적 접근이 필요하다. 역사학, 언어학, 문헌학, 그리고 과학 기술 등 다양한 분야의 전문가들이 협력하여 연구해야 한다. 또한, 실증적 연구와 이론적 연구를 결합하여 문화재의 원형을 복원하고, 그 가치를 높이는 데 노력해야 한다.

문화재의 연구는 문화유산의 가치를 높이고, 사람들에게 알리는 데 중요하다. 문화재의 원형을 복원하고, 그 가치를 높이는 것은 문화유산의 가치를 높이고, 사람들에게 알리는 데 중요하다. 또한, 문화재의 원형을 복원하고, 그 가치를 높이는 것은 문화유산의 가치를 높이고, 사람들에게 알리는 데 중요하다.



〈放大鏡〉

文化財의 考證問題

문화재의 연구는 형태, 체계, 원문 검증 등을 종합적으로 접근해야 한다. 이는 실증적 경험과 지식의 전제 조건을 바탕으로 이루어져야 한다. 특히 활자 종류와 특징 등을 연구하는 것은 문화재의 원형을 복원하고, 그 가치를 높이는 데 중요한 역할을 한다.

문화재의 연구는 학제적 접근이 필요하다. 역사학, 언어학, 문헌학, 그리고 과학 기술 등 다양한 분야의 전문가들이 협력하여 연구해야 한다. 또한, 실증적 연구와 이론적 연구를 결합하여 문화재의 원형을 복원하고, 그 가치를 높이는 데 노력해야 한다.

문화재의 연구는 문화유산의 가치를 높이고, 사람들에게 알리는 데 중요하다. 문화재의 원형을 복원하고, 그 가치를 높이는 것은 문화유산의 가치를 높이고, 사람들에게 알리는 데 중요하다. 또한, 문화재의 원형을 복원하고, 그 가치를 높이는 것은 문화유산의 가치를 높이고, 사람들에게 알리는 데 중요하다.

造形文化財

— 報道態度와 關聯하여

조형 문화재의 연구는 형태, 체계, 원문 검증 등을 종합적으로 접근해야 한다. 이는 실증적 경험과 지식의 전제 조건을 바탕으로 이루어져야 한다. 특히 활자 종류와 특징 등을 연구하는 것은 문화재의 원형을 복원하고, 그 가치를 높이는 데 중요한 역할을 한다.

조형 문화재의 연구는 학제적 접근이 필요하다. 역사학, 언어학, 문헌학, 그리고 과학 기술 등 다양한 분야의 전문가들이 협력하여 연구해야 한다. 또한, 실증적 연구와 이론적 연구를 결합하여 문화재의 원형을 복원하고, 그 가치를 높이는 데 노력해야 한다.

조형 문화재의 연구는 문화유산의 가치를 높이고, 사람들에게 알리는 데 중요하다. 문화재의 원형을 복원하고, 그 가치를 높이는 것은 문화유산의 가치를 높이고, 사람들에게 알리는 데 중요하다. 또한, 문화재의 원형을 복원하고, 그 가치를 높이는 것은 문화유산의 가치를 높이고, 사람들에게 알리는 데 중요하다.



〈放大鏡〉

前方後圓型墳 代表的的誤判

문화재의 연구는 형태, 체계, 원문 검증 등을 종합적으로 접근해야 한다. 이는 실증적 경험과 지식의 전제 조건을 바탕으로 이루어져야 한다. 특히 활자 종류와 특징 등을 연구하는 것은 문화재의 원형을 복원하고, 그 가치를 높이는 데 중요한 역할을 한다.

문화재의 연구는 학제적 접근이 필요하다. 역사학, 언어학, 문헌학, 그리고 과학 기술 등 다양한 분야의 전문가들이 협력하여 연구해야 한다. 또한, 실증적 연구와 이론적 연구를 결합하여 문화재의 원형을 복원하고, 그 가치를 높이는 데 노력해야 한다.

문화재의 연구는 문화유산의 가치를 높이고, 사람들에게 알리는 데 중요하다. 문화재의 원형을 복원하고, 그 가치를 높이는 것은 문화유산의 가치를 높이고, 사람들에게 알리는 데 중요하다. 또한, 문화재의 원형을 복원하고, 그 가치를 높이는 것은 문화유산의 가치를 높이고, 사람들에게 알리는 데 중요하다.

專門家の 正確한 檢證기요

문화재의 연구는 형태, 체계, 원문 검증 등을 종합적으로 접근해야 한다. 이는 실증적 경험과 지식의 전제 조건을 바탕으로 이루어져야 한다. 특히 활자 종류와 특징 등을 연구하는 것은 문화재의 원형을 복원하고, 그 가치를 높이는 데 중요한 역할을 한다.

문화재의 연구는 학제적 접근이 필요하다. 역사학, 언어학, 문헌학, 그리고 과학 기술 등 다양한 분야의 전문가들이 협력하여 연구해야 한다. 또한, 실증적 연구와 이론적 연구를 결합하여 문화재의 원형을 복원하고, 그 가치를 높이는 데 노력해야 한다.

문화재의 연구는 문화유산의 가치를 높이고, 사람들에게 알리는 데 중요하다. 문화재의 원형을 복원하고, 그 가치를 높이는 것은 문화유산의 가치를 높이고, 사람들에게 알리는 데 중요하다. 또한, 문화재의 원형을 복원하고, 그 가치를 높이는 것은 문화유산의 가치를 높이고, 사람들에게 알리는 데 중요하다.

環·三·세·에·플의 哲學

이 글은 철학의 본질과 그 의미를 탐구한다. 철학은 인간의 존재, 지식, 가치, 그리고 사회의 본질을 이해하기 위한 학제이다. 철학은 인간의 삶을 더 나은 방향으로 이끌기 위한 중요한 역할을 한다.

철학의 본질은 인간의 존재와 그 의미를 탐구하는 것이다. 철학은 인간의 삶을 더 나은 방향으로 이끌기 위한 중요한 역할을 한다. 철학은 인간의 삶을 더 나은 방향으로 이끌기 위한 중요한 역할을 한다. 철학은 인간의 삶을 더 나은 방향으로 이끌기 위한 중요한 역할을 한다.

철학의 의미는 인간의 존재와 그 의미를 탐구하는 것이다. 철학은 인간의 삶을 더 나은 방향으로 이끌기 위한 중요한 역할을 한다. 철학은 인간의 삶을 더 나은 방향으로 이끌기 위한 중요한 역할을 한다. 철학은 인간의 삶을 더 나은 방향으로 이끌기 위한 중요한 역할을 한다.

大學問話

이 글은 대학의 역할과 그 의미를 탐구한다. 대학은 지식의 전수, 문화의 계승, 그리고 사회의 발전을 위한 중요한 기관이다. 대학은 학생들의 자치능력을 길러주고, 학교 생활을 개선하는 데 중요한 역할을 한다.

대학의 역할은 학생들의 자치능력을 길러주고, 학교 생활을 개선하는 데 있다. 대학은 학생들의 자치능력을 길러주고, 학교 생활을 개선하는 데 중요한 역할을 한다. 대학은 학생들의 자치능력을 길러주고, 학교 생활을 개선하는 데 중요한 역할을 한다.

대학의 의미는 학생들의 자치능력을 길러주고, 학교 생활을 개선하는 데 있다. 대학은 학생들의 자치능력을 길러주고, 학교 생활을 개선하는 데 중요한 역할을 한다. 대학은 학생들의 자치능력을 길러주고, 학교 생활을 개선하는 데 중요한 역할을 한다.

세코비아 카타

종로 2가 태극당옆 (74-6161)

편지규격봉서란 6월1일부터 규격봉서가 아

①규격봉투를 사용하고
②우편번호를 올바르게 기재한 것으로서
③중량 50그램이내의 것입니다.

서울중앙우체국

육군 공군 행정지원병 모집

육군...17세이상, 신체여부와 관계없음 (보통역포함)
필수는 시기에 신체검사 및 시험일이 확정되면 단독입학
후원의 의무없음.

공군...17세-21세 중등이상 신체이상 없음자.
수모자는 추후(형제)필요로 우선시함.
※ 과급 복무제한은 일반병과 동일인. 전경부00명

사단 대한글씨씨교육회 본회전화 1기24 부가수계과전문 76717

中等教師資格考試 對備講座

4월 11일(토) 14시 30분부터 16시 30분까지
100% 합격률 보장
中等教師資格考試 對備講座
4월 11일(토) 14시 30분부터 16시 30분까지
4387-4889-3764

꽃꽂이 강습회

어떻게든 비양꽃꽂이 요가를 배우고 싶을 때
있는 기회를 만나십시오.

유진교육
1기 10월 1,000원
2기 11월 1,500원

(27)0760

꽃꽂이 연구회
송계로 3가323 창원빌딩 501호

안과 처방조제

22-2368

정화사

을지로입구(2가쪽)

이것이 시네라마다

6월 韓國獨占 大興行

〈放大鏡〉

韓國獨占 大興行

이것이 시네라마다

6월 韓國獨占 大興行

〈放大鏡〉

韓國獨占 大興行

公開講議

— 시청료없음 오후2시부터 —

◎美國人の 生活感情을 상세히 講議
◎專攻知識의 活用은 英語會話를 兼한후
더 넓은 世界로

생활영어1.2.3권 How to speak English 1, 2, 3
C. C. B 영어1.2.3권 아메리칸영어
자유영어 英美사건 (일본서지출)

Robert 朴 교수 直講 著者

C. C. B (26) 2970

을지2가에서 3가까지 일반버스정류장서10m우측 유니온 3층

