

東大新聞

發行所 東大新聞社
地址 東大新聞社
電話 3130-9
本社直通 22) 8498

今週一覽
今日의 要聞
今日의 要聞
今日의 要聞

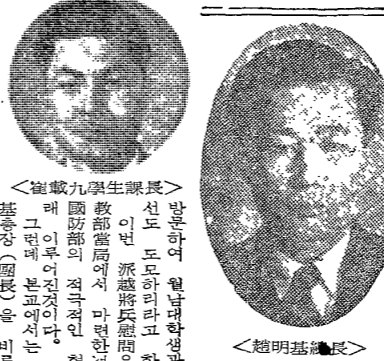
本報 每日出版
零售 每份 100원
訂閱 每月 3000원
廣告 另議

全國大學生派越將兵慰問團派遣

團長에 趙明基 總長

本校 등 33個校, 崔課長 同途

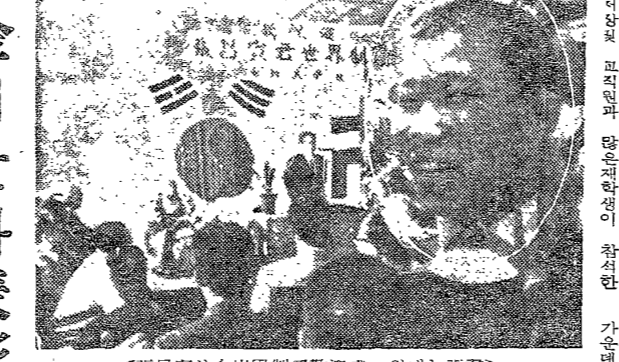
【本報訊】全國大學生派越將兵慰問團, 於昨日(7月31日)在東大舉行出發式。該團由趙明基君擔任團長, 成員包括本校學生及教職員等。出發式由崔課長主持, 並由趙團長致詞, 勉勵全體成員在慰問途中, 應盡忠職守, 為將兵們帶來慰問與歡樂。



趙明基君(左) 團長에 趙明基 總長

張昌宜君凱旋

本校, 盛大한 歡迎式가져



張昌宜君(左) 本校, 盛大한 歡迎式가져

張昌宜君(左) 本校, 盛大한 歡迎式가져

研究余談

研究余談

宋在雄君優勝

宋在雄君優勝

同窓會組織 활발

同窓會組織 활발

金메달과表彰狀도

金메달과表彰狀도

第一電磁語學室 竣工

不遠, 錄音裝置도完備

在簽同窓會

會長에 吳福根氏

計理士3名合格

明年 會計士試驗

高麗大藏經贈呈

木村大使 贈呈 日本에

佛敎文化財 全北一帶調査

佛敎文化財 全北一帶調査

法斗宗教講演會

本校 UN 學生協會서

全南支部改編

會長에 金鍾出氏

U.N 學生協會支部

會長에 丁炳樂

佛敎信者 李根泰氏

經長 6 組를 寄贈

한글대장경

第六回 配本

太平洋科學會議

本校 教授 4 名 參加

反觀

反觀

佛敎文化財 全北一帶調査

佛敎文化財 全北一帶調査

法斗宗教講演會

本校 UN 學生協會서

全南支部改編

會長에 金鍾出氏

U.N 學生協會支部

會長에 丁炳樂

佛敎信者 李根泰氏

經長 6 組를 寄贈

한글대장경

第六回 配本

太平洋科學會議

本校 教授 4 名 參加

反觀

反觀

佛敎文化財 全北一帶調査

佛敎文化財 全北一帶調査

法斗宗教講演會

本校 UN 學生協會서

全南支部改編

會長에 金鍾出氏

U.N 學生協會支部

會長에 丁炳樂

佛敎信者 李根泰氏

經長 6 組를 寄贈

한글대장경

第六回 配本

太平洋科學會議

本校 教授 4 名 參加

反觀

反觀

佛敎文化財 全北一帶調査

佛敎文化財 全北一帶調査

法斗宗教講演會

本校 UN 學生協會서

全南支部改編

會長에 金鍾出氏

U.N 學生協會支部

會長에 丁炳樂

佛敎信者 李根泰氏

經長 6 組를 寄贈

한글대장경

第六回 配本

太平洋科學會議

本校 教授 4 名 參加

反觀

反觀

佛敎文化財 全北一帶調査

佛敎文化財 全北一帶調査

法斗宗教講演會

本校 UN 學生協會서

全南支部改編

會長에 金鍾出氏

U.N 學生協會支部

會長에 丁炳樂

佛敎信者 李根泰氏

經長 6 組를 寄贈

한글대장경

第六回 配本

太平洋科學會議

本校 教授 4 名 參加

反觀

反觀

佛敎文化財 全北一帶調査

佛敎文化財 全北一帶調査

法斗宗教講演會

本校 UN 學生協會서

全南支部改編

會長에 金鍾出氏

U.N 學生協會支部

會長에 丁炳樂

佛敎信者 李根泰氏

經長 6 組를 寄贈

한글대장경

第六回 配本

太平洋科學會議

本校 教授 4 名 參加

反觀

反觀

佛敎文化財 全北一帶調査

佛敎文化財 全北一帶調査

法斗宗教講演會

本校 UN 學生協會서

全南支部改編

會長에 金鍾出氏

U.N 學生協會支部

會長에 丁炳樂

佛敎信者 李根泰氏

經長 6 組를 寄贈

한글대장경

第六回 配本

太平洋科學會議

本校 教授 4 名 參加

反觀

反觀

佛敎文化財 全北一帶調査

佛敎文化財 全北一帶調査

法斗宗教講演會

本校 UN 學生協會서

全南支部改編

會長에 金鍾出氏

U.N 學生協會支部

會長에 丁炳樂

佛敎信者 李根泰氏

經長 6 組를 寄贈

한글대장경

第六回 配本

太平洋科學會議

本校 教授 4 名 參加

反觀

反觀

佛敎文化財 全北一帶調査

佛敎文化財 全北一帶調査

法斗宗教講演會

本校 UN 學生協會서

全南支部改編

會長에 金鍾出氏

U.N 學生協會支部

會長에 丁炳樂

佛敎信者 李根泰氏

經長 6 組를 寄贈

한글대장경

第六回 配本

太平洋科學會議

本校 教授 4 名 參加

反觀

反觀

佛敎文化財 全北一帶調査

佛敎文化財 全北一帶調査

法斗宗教講演會

本校 UN 學生協會서

全南支部改編

會長에 金鍾出氏

U.N 學生協會支部

會長에 丁炳樂

佛敎信者 李根泰氏

經長 6 組를 寄贈

한글대장경

第六回 配本

太平洋科學會議

本校 教授 4 名 參加

反觀

反觀

佛敎文化財 全北一帶調査

佛敎文化財 全北一帶調査

法斗宗教講演會

本校 UN 學生協會서

全南支部改編

會長에 金鍾出氏

U.N 學生協會支部

會長에 丁炳樂

佛敎信者 李根泰氏

經長 6 組를 寄贈

한글대장경

第六回 配本

太平洋科學會議

本校 教授 4 名 參加

反觀

反觀

佛敎文化財 全北一帶調査

佛敎文化財 全北一帶調査

法斗宗教講演會

本校 UN 學生協會서

全南支部改編

會長에 金鍾出氏

U.N 學生協會支部

會長에 丁炳樂

佛敎信者 李根泰氏

經長 6 組를 寄贈

한글대장경

第六回 配本

太平洋科學會議

本校 教授 4 名 參加

反觀

反觀

佛敎文化財 全北一帶調査

佛敎文化財 全北一帶調査

法斗宗教講演會

本校 UN 學生協會서

全南支部改編

會長에 金鍾出氏

U.N 學生協會支部

會長에 丁炳樂

佛敎信者 李根泰氏

經長 6 組를 寄贈

한글대장경

第六回 配本

太平洋科學會議

本校 教授 4 名 參加

反觀

反觀

佛敎文化財 全北一帶調査

佛敎文化財 全北一帶調査

法斗宗教講演會

本校 UN 學生協會서

全南支部改編

會長에 金鍾出氏

U.N 學生協會支部

會長에 丁炳樂

佛敎信者 李根泰氏

經長 6 組를 寄贈

한글대장경

第六回 配本

太平洋科學會議

本校 教授 4 名 參加

反觀

反觀

佛敎文化財 全北一帶調査

佛敎文化財 全北一帶調査

法斗宗教講演會

本校 UN 學生協會서

全南支部改編

會長에 金鍾出氏

U.N 學生協會支部

會長에 丁炳樂

佛敎信者 李根泰氏

經長 6 組를 寄贈

한글대장경

第六回 配本

太平洋科學會議

本校 教授 4 名 參加

反觀

反觀

佛敎文化財 全北一帶調査

佛敎文化財 全北一帶調査

法斗宗教講演會

本校 UN 學生協會서

全

社 說

夏期放學學生風紀

夏期放學學生風紀 學生들은 여름방학 기간 동안 학교 규율과 학업 성취에 있어 중요한 시기를 맞이하고 있다. 그러나 일부 학생들은 방학 기간 동안 학업에 소홀히 하고, 사회적 규범을 무시하는 행위를 저지르는 경우가 많다. 이는 사회 전체에 부정적인 영향을 미칠 수 있다. 따라서 학생들은 방학 기간 동안에도 학업을 성실히 이수하고, 사회적 규범을 준수하는 자세를 보여야 할 것이다. 학교와 사회는 학생들의 올바른 성장을 돕기 위해 노력해야 하며, 학생들도 이에 적극적으로 응답해야 할 것이다.

中央佛專時代



回 憶 記

中央佛專時代 中央佛專은 우리 나라의 불교 연구에 있어 중요한 역할을 해왔다. 이 기관을 통해 많은 불교학자들이 배출되었으며, 불교의 본질과 가치를 깊이 있게 탐구할 수 있었다. 특히, 대승불교의 연구에 있어서는 그 공헌이 컸다. 이 시대를 회고하면, 불교 연구의 발전과 함께 우리 사회의 문화적 성숙도 함께 이루어졌음을 느낄 수 있다.

民族主義의 보루로通해

民族主義의 보루로通해 民族主義는 한 민족의 정체성을 확립하고, 그 고유한 문화를 보존하는 데 중요한 역할을 한다. 그러나 민족주의가 지나치게 팽배하면, 타민족에 대한 배타적 감정과 갈등을 초래할 수 있다. 따라서 민족주의는 건전한 방향으로 발전시켜야 하며, 상호 존중과 협력의 정신을 바탕으로 해야 할 것이다. 이는 세계화 시대에 살아가는 우리에게 중요한 과제이다.

韓國學研究의 4인 1노

韓國學研究의 4인 1노 韓國學 연구는 우리 민족의 역사와 문화를 깊이 있게 이해하는 데 필수적이다. 이 분야를 연구하는 학자들은 각자의 전문성을 바탕으로, 한국학의 발전에 기여하고 있다. 이들의 연구는 우리 민족의 자긍심을 높이고, 세계에 대한 이해를 넓히는 데 크게 공헌하고 있다.

啓蒙講演次滿州까지

啓蒙講演次滿州까지 啓蒙講演은 우리 민족의 정신적 성장을 돕기 위해 중요한 역할을 해왔다. 이 활동을 통해 많은 사람들이 새로운 사상을 접하고, 사회 발전에 기여할 수 있었다. 특히, 만주 지역에서의 활동은 우리 민족의 자주성을 확립하는 데 크게 공헌했다.

啓蒙講演次滿州까지

啓蒙講演次滿州까지 啓蒙講演은 우리 민족의 정신적 성장을 돕기 위해 중요한 역할을 해왔다. 이 활동을 통해 많은 사람들이 새로운 사상을 접하고, 사회 발전에 기여할 수 있었다. 특히, 만주 지역에서의 활동은 우리 민족의 자주성을 확립하는 데 크게 공헌했다.

여름과 色彩와

여름의 밝고 화사한 색채는 우리의 마음을 시원하게 해준다. 여름에는 밝고 따뜻한 색채를 사용하여 옷차림을 꾸민다면, 더더욱 여름의 분위기를 느낄 수 있을 것이다.

色彩와 精神

色彩은 精神을 표현하는 중요한 수단이다. 밝고 화사한 색채는 긍정적인 精神을, 어둡고 차가운 색채는 부정적인 精神을 나타낸다. 따라서 우리는 색채를 통해 자신의 마음을 표현하고, 타인과 소통할 수 있다.

色彩와 服裝

色彩은 服裝의 중요한 요소이다. 적절한 색채를 선택하면, 자신의 기질을 잘 드러내 줄 수 있다. 또한, 계절과 상황에 맞는 색채를 선택하면, 더더욱 멋있고 세련된 모습을 보여줄 수 있다.

分裂症患者의 原色은 善이 惡

分裂症患者의 原色은 善이 惡이다. 이들은 사회적으로 소외되고, 고통을 겪고 있다. 우리는 이들을 이해하고, 도와줄 필요가 있다. 그들의 고통을 덜어주기 위해, 사회 전체가 노력해야 할 것이다.

原色은 犯罪原因 될 수도

原色은 犯罪原因 될 수도 있다. 밝고 화사한 색채는 긍정적인 精神을, 어둡고 차가운 색채는 부정적인 精神을 나타낸다. 따라서 우리는 색채를 통해 자신의 마음을 표현하고, 타인과 소통할 수 있다.

他人에게 不快感을 주는 것은 不適

他人에게 不快感을 주는 것은 不適이다. 우리는 타인을 존중하고, 배려하는 자세를 보여야 할 것이다. 이는 사회 전체의 화합과 발전을 위한 필수 조건이다.

원색은 犯罪原因 될 수도

원색은 犯罪原因 될 수도 있다. 밝고 화사한 색채는 긍정적인 精神을, 어둡고 차가운 색채는 부정적인 精神을 나타낸다. 따라서 우리는 색채를 통해 자신의 마음을 표현하고, 타인과 소통할 수 있다.

他人에게 不快感을 주는 것은 不適

他人에게 不快感을 주는 것은 不適이다. 우리는 타인을 존중하고, 배려하는 자세를 보여야 할 것이다. 이는 사회 전체의 화합과 발전을 위한 필수 조건이다.

分裂症患者의 原色은 善이 惡

分裂症患者의 原色은 善이 惡이다. 이들은 사회적으로 소외되고, 고통을 겪고 있다. 우리는 이들을 이해하고, 도와줄 필요가 있다. 그들의 고통을 덜어주기 위해, 사회 전체가 노력해야 할 것이다.

色彩와 精神

色彩은 精神을 표현하는 중요한 수단이다. 밝고 화사한 색채는 긍정적인 精神을, 어둡고 차가운 색채는 부정적인 精神을 나타낸다. 따라서 우리는 색채를 통해 자신의 마음을 표현하고, 타인과 소통할 수 있다.

色彩와 服裝

色彩은 服裝의 중요한 요소이다. 적절한 색채를 선택하면, 자신의 기질을 잘 드러내 줄 수 있다. 또한, 계절과 상황에 맞는 색채를 선택하면, 더더욱 멋있고 세련된 모습을 보여줄 수 있다.

여름과 色彩와

여름의 밝고 화사한 색채는 우리의 마음을 시원하게 해준다. 여름에는 밝고 따뜻한 색채를 사용하여 옷차림을 꾸민다면, 더더욱 여름의 분위기를 느낄 수 있을 것이다.

원색은 犯罪原因 될 수도

원색은 犯罪原因 될 수도 있다. 밝고 화사한 색채는 긍정적인 精神을, 어둡고 차가운 색채는 부정적인 精神을 나타낸다. 따라서 우리는 색채를 통해 자신의 마음을 표현하고, 타인과 소통할 수 있다.

他人에게 不快感을 주는 것은 不適

他人에게 不快感을 주는 것은 不適이다. 우리는 타인을 존중하고, 배려하는 자세를 보여야 할 것이다. 이는 사회 전체의 화합과 발전을 위한 필수 조건이다.

分裂症患者의 原色은 善이 惡

分裂症患者의 原色은 善이 惡이다. 이들은 사회적으로 소외되고, 고통을 겪고 있다. 우리는 이들을 이해하고, 도와줄 필요가 있다. 그들의 고통을 덜어주기 위해, 사회 전체가 노력해야 할 것이다.

色彩와 精神

色彩은 精神을 표현하는 중요한 수단이다. 밝고 화사한 색채는 긍정적인 精神을, 어둡고 차가운 색채는 부정적인 精神을 나타낸다. 따라서 우리는 색채를 통해 자신의 마음을 표현하고, 타인과 소통할 수 있다.

色彩와 服裝

色彩은 服裝의 중요한 요소이다. 적절한 색채를 선택하면, 자신의 기질을 잘 드러내 줄 수 있다. 또한, 계절과 상황에 맞는 색채를 선택하면, 더더욱 멋있고 세련된 모습을 보여줄 수 있다.

여름과 色彩와

여름의 밝고 화사한 색채는 우리의 마음을 시원하게 해준다. 여름에는 밝고 따뜻한 색채를 사용하여 옷차림을 꾸민다면, 더더욱 여름의 분위기를 느낄 수 있을 것이다.

원색은 犯罪原因 될 수도

원색은 犯罪原因 될 수도 있다. 밝고 화사한 색채는 긍정적인 精神을, 어둡고 차가운 색채는 부정적인 精神을 나타낸다. 따라서 우리는 색채를 통해 자신의 마음을 표현하고, 타인과 소통할 수 있다.

他人에게 不快感을 주는 것은 不適

他人에게 不快感을 주는 것은 不適이다. 우리는 타인을 존중하고, 배려하는 자세를 보여야 할 것이다. 이는 사회 전체의 화합과 발전을 위한 필수 조건이다.

分裂症患者의 原色은 善이 惡

分裂症患者의 原色은 善이 惡이다. 이들은 사회적으로 소외되고, 고통을 겪고 있다. 우리는 이들을 이해하고, 도와줄 필요가 있다. 그들의 고통을 덜어주기 위해, 사회 전체가 노력해야 할 것이다.

色彩와 精神

色彩은 精神을 표현하는 중요한 수단이다. 밝고 화사한 색채는 긍정적인 精神을, 어둡고 차가운 색채는 부정적인 精神을 나타낸다. 따라서 우리는 색채를 통해 자신의 마음을 표현하고, 타인과 소통할 수 있다.

色彩와 服裝

色彩은 服裝의 중요한 요소이다. 적절한 색채를 선택하면, 자신의 기질을 잘 드러내 줄 수 있다. 또한, 계절과 상황에 맞는 색채를 선택하면, 더더욱 멋있고 세련된 모습을 보여줄 수 있다.

여름과 色彩와

여름의 밝고 화사한 색채는 우리의 마음을 시원하게 해준다. 여름에는 밝고 따뜻한 색채를 사용하여 옷차림을 꾸민다면, 더더욱 여름의 분위기를 느낄 수 있을 것이다.

극단소속연극의映像

映畫美學의 理解를 爲한 小考

支相雨

그런데 이 영화는... (text continues)

이 영화는... (text continues)

이 영화는... (text continues)

작가의獨立된 이미지

크로스·윌



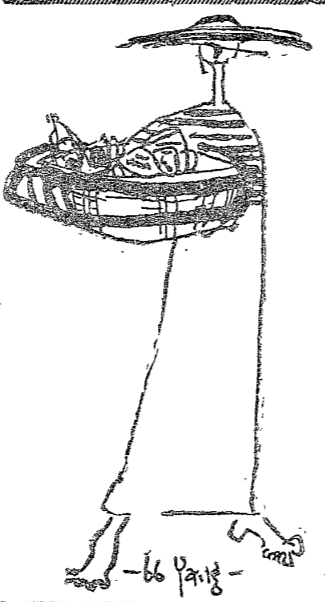
內面의 精神的作業

映像

視點의 心理的 持續 노력

이것은... (text continues)

이것은... (text continues)



정음의 小 曲

鄭義泓

사람은... (text continues)

사람은... (text continues)

레크리에이션의 方向

金虎準

이것이... (text continues)

이것이... (text continues)

生活의 즐거움 自己淨化의 丹藥



이것이... (text continues)

이것이... (text continues)

무명벤치

男女共히 4枚 贈日 贈券

無銭旅行

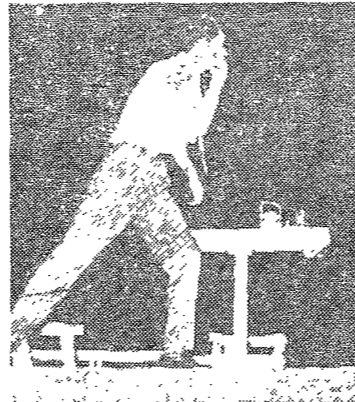
이것이... (text continues)

劇의 效果 多手 缺如

文藝劇場의 單幕公演

장치, 單調性이 缺如하다

이것이... (text continues)



放學後의 少年

이것이... (text continues)

이것이... (text continues)

9月來 韓公演

이것이... (text continues)

이것이... (text continues)

시나리오의 眞實

이것이... (text continues)

이것이... (text continues)

平行線

安陽子·書

이것이... (text continues)

이것이... (text continues)



30部 受賞 傑作

HOW THE WEST WAS WON

세계영화사 30部 受賞 傑作

대륙의 韓國 大 巨片

30部 受賞 傑作

세계영화사 30部 受賞 傑作